



Wie **BMW 3 Limousine
(E90)** Domlager hinten
wechseln - Anleitung

ÄHNLICHES VIDEO-TUTORIAL



Dieses Video zeigt den Wechsel eines ähnlichen Autoteils an einem anderen Fahrzeug

Wichtig!

Dieser Ablauf des Austauschs kann für folgende Fahrzeuge benutzt werden:
BMW 3 Limousine (E90) 320i 2.0, BMW 3 Limousine (E90) 325i 2.5, BMW 3 Limousine (E90) 330i 3.0, BMW 3 Limousine (E90) 320d 2.0, BMW 3 Limousine (E90) 318i 2.0, BMW 3 Limousine (E90) 318d 2.0, BMW 3 Limousine (E90) 330d 3.0, BMW 3 Limousine (E90) 320si 2.0, BMW 3 Limousine (E90) 335i 3.0, BMW 3 Limousine (E90) 335d 3.0, BMW 3 Limousine (E90) 325d 3.0, BMW 3 Limousine (E90) 325i 3.0, BMW 3 Limousine (E90) 316i 1.6, BMW 3 Limousine (E90) 323i 2.5, BMW 3 Limousine (E90) 330d xDrive 3.0, (+ 6)

Die Schritte können je nach Fahrzeugdesign leicht variieren.

Diese Anleitung wurde erstellt auf der Grundlage des Wechsels eines ähnlichen Autoteils für: BMW 1 Coupe (E82) 125i 3.0

**AUSTAUSCH: DOMLAGER – BMW 3 LIMOUSINE (E90).
LISTE DER WERKZEUGE, DIE SIE BENÖTIGEN:**



- Drahtbürste
- WD-40-Spray
- Bremsenreiniger
- Kupferpaste
- Steckschlüssel-Einsatz Nr. 14
- Steckschlüssel-Einsatz Nr. 16
- Torx-Bit T40
- Impact-Nuss für Felgen Nr. 17
- Ratschenschlüssel
- Drehmomentschlüssel
- Stoßdämpfer Steckschlüsseleinsatz Nr. DD6
- Phillips-Schraubendreher
- Lösehebel
- Hydraulischer Getriebeheber
- Unterlegkeil

Werkzeuge kaufen

Austausch: Domlager – BMW 3 Limousine (E90). AUTODOC-Experten empfehlen:

- Das Austausch-Verfahren für die Befestigungen der rechten und linken Stoßdämpfer der Hinterradaufhängung erfolgt auf die gleiche Art und Weise.
- Beide Stützlager der hinteren Federbeine sollten zeitgleich ersetzt werden.
- Achten Sie darauf, alle selbstsichernden Muttern und Schrauben bei der Montage zu ersetzen.
- Alle Arbeiten sollten bei abgestelltem Motor ausgeführt werden.

AUSTAUSCH: DOMLAGER – BMW 3 LIMOUSINE (E90). GEHEN SIE WIE FOLGT VOR:

1 Öffnen Sie die Kofferraumklappe.

2 Klappen Sie die Rückenlehnen der Hintersitze herunter.

3 Heben Sie die untere Kofferraumverkleidung an.

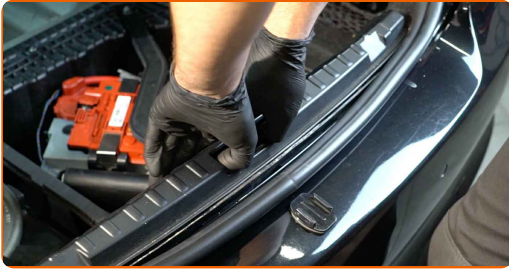


4 Schrauben Sie das Befestigungselement der zentralen Schutzverkleidung aus Kunststoff heraus. Verwenden Sie einen Kreuzschlitzschraubendreher. Verwenden Sie einen Lösehebel, um die Clips zu entfernen. Verwenden Sie den Torx T40. Verwenden Sie einen Ratschenschlüssel.



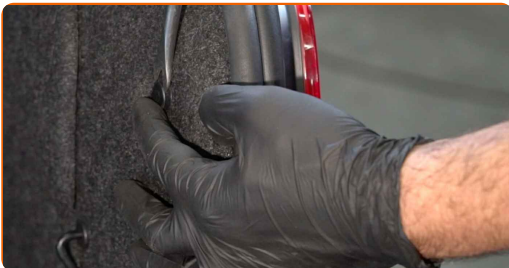
5

Entfernen Sie die zentrale Schutzverkleidung aus Kunststoff.



6

Schrauben Sie das Befestigungselement der Seitenauskleidung des Kofferraums heraus. Verwenden Sie einen Lösehebel, um die Clips zu entfernen. Verwenden Sie den Torx T40. Verwenden Sie einen Ratschenschlüssel.



7

Trennen Sie die Seitenauskleidung des Kofferraums heraus.



8

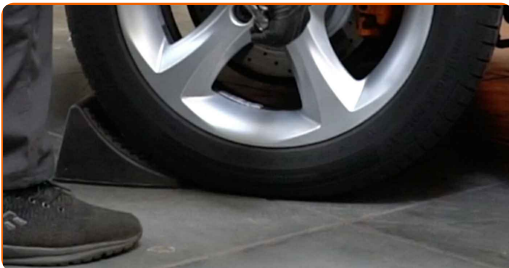
Entfernen Sie die Befestigungskappe vom oberen Befestigungselement des Stoßdämpfers.



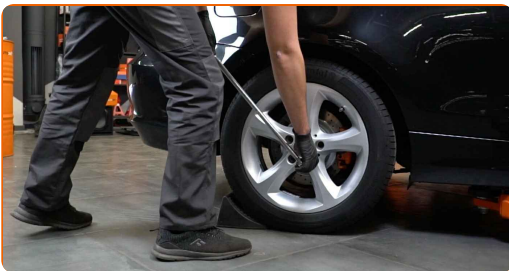
- 9** Drehen Sie das obere Befestigungselement des Stoßdämpfers auf. Verwenden Sie einen Stoßdämpfer Steckschlüsseleinsatz DDN#6. Verwenden Sie Stecknuss Nr. 16. Verwenden Sie einen Ratschenschlüssel.



- 10** Sichern Sie die Räder mit Hilfe von Unterlegkeilen.



- 11** Lösen Sie die Radhalterungsschrauben. Verwenden Sie eine Schlagnuss für Felgen # 17.



- 12** Heben Sie die Rückseite des Autos und sichern auf Stützen.

- 13** Schrauben Sie die Radbolzen heraus.



Austausch: Domlager – BMW 3 Limousine (E90). Tipp:

- Sie sollten das Rad in der oberen Position festhalten, so lange Sie die Bolzen heraus-schrauben, um Unfälle zu vermeiden.

14

Nehmen Sie das Rad ab.



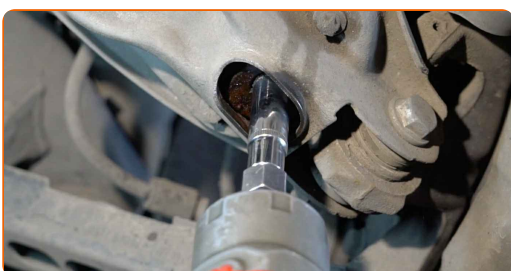
15

Reinigen Sie die Stoßdämpferbefestigungen. Benutzen Sie eine Drahtbürste. Benutzen Sie WD-40-Spray.



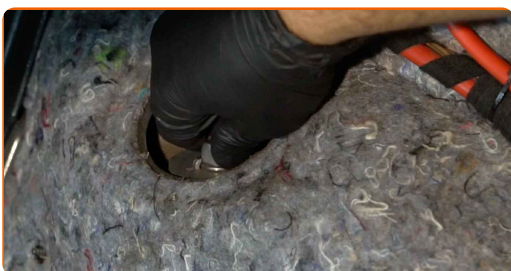
16

Schrauben Sie den unteren Befestiger des Stoßdämpfers ab. Verwenden Sie Stecknuss Nr. 14. Verwenden Sie einen Ratschenschlüssel.



17

Schrauben Sie das obere Befestigungselement des Stoßdämpfers ab.



AUTODOC empfiehlt:

- **Wichtiger Hinweis!** Halten Sie beim Herausschrauben der Befestigungsschrauben den Stoßdämpfer fest. BMW 3 Limousine (E90)

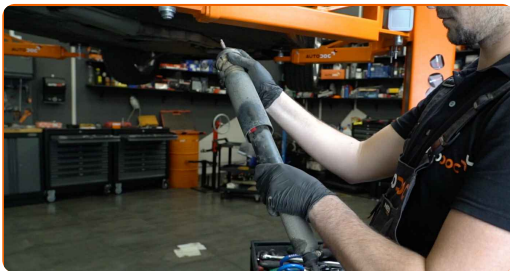
18

Den Stoßdämpfer entfernen.



19

Entfernen Sie die Stoßdämpferhalterung, die Manschette und den Stoßstopp.

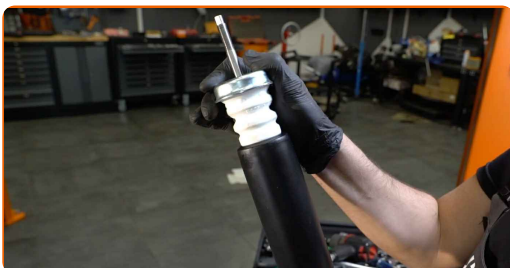


Austausch: Domlager – BMW 3 Limousine (E90). AUTODOC-Experten empfehlen:

- Untersuchen Sie die Staubkappe des Stoßdämpfers und den Anschlagpuffer. Ersetzen Sie sie, wenn nötig.

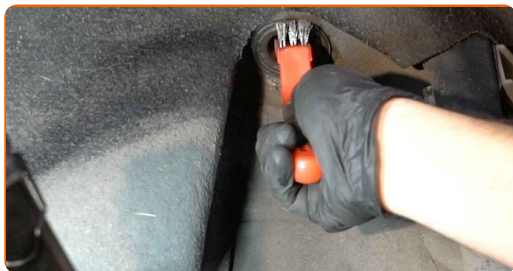
20

Bringen Sie das neue Stützlager, die Manschette und den Anschlagpuffer am Stoßdämpfer an.



21

Reinigen Sie die Stoßdämpferaufnahmen. Benutzen Sie eine Drahtbürste. Benutzen Sie WD-40-Spray.



22

Platzieren Sie den Stoßdämpfer auf dem Radlauf und sichern Sie ihn.

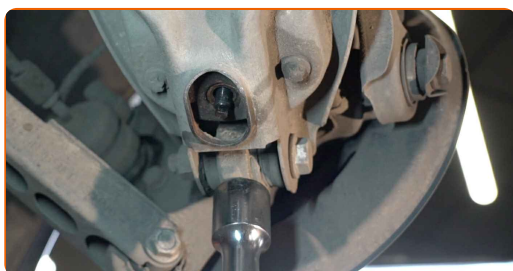


AUTODOC empfiehlt:

- BMW 3 Limousine (E90) – Um Verletzungen zu vermeiden, halten Sie beim Einschrauben der Befestigungsschrauben den Stoßdämpfer fest.

23

Stützen Sie die Achsschenkelachse auf. Benutzen Sie einen hydraulischen Getriebeheber.

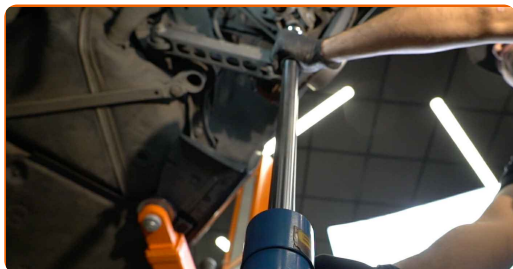


24

Schrauben Sie das untere Befestigungselement des Stoßdämpfers ein. Verwenden Sie Stecknuss Nr. 14. Verwenden Sie einen Ratschenschlüssel.



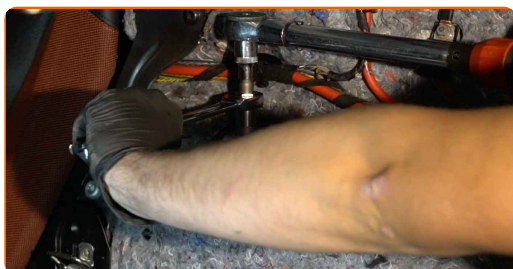
25 Entfernen Sie den Träger unter der Achsschenkelachse.



AUTODOC empfiehlt:

- Austausch: Domlager – BMW 3 Limousine (E90). Senken Sie den Getriebeheber langsam und ruckfrei ab, um eine Beschädigung der Komponenten und Vorrichtungen zu vermeiden.

26 Ziehen Sie die obere Stoßdämpferbefestigung an. Verwenden Sie einen Stoßdämpfer Steckschlüsseinsatz DDN[®]6. Verwenden Sie Stecknuss Nr. 16. Verwenden Sie einen Drehmomentschlüssel. Ziehen Sie ihn mit 27 Nm Drehmoment fest.



27 Behandeln Sie die Befestigungen des Stoßdämpfers. Benutzen Sie ein Kupferschmiermittel.



28 Bringen Sie die Befestigungskappe am oberen Befestigungselement des Stoßdämpfers an.



- 29** Ziehen Sie den unteren Befestiger des Stoßdämpfers an. Verwenden Sie Stecknuss Nr. 14. Verwenden Sie einen Drehmomentschlüssel. Ziehen Sie ihn mit 60 Nm Drehmoment fest.

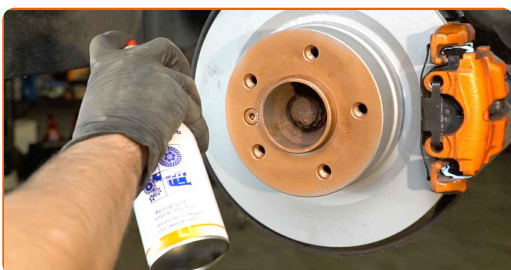


- 30** Behandeln Sie die Befestigungen des Stoßdämpfers. Behandeln Sie alle Gelenke des Querlenkers. Benutzen Sie ein Kupferschmiermittel.

- 31** Behandeln Sie die Oberfläche, an der die Bremsscheibe die Felge berührt. Benutzen Sie ein Kupferschmiermittel.



- 32** Die Bremsscheibenoberfläche reinigen. Benutzen Sie einen Bremsenreiniger.



Austausch: Domlager – BMW 3 Limousine (E90). Tipp von AUTODOC:

- Warten Sie einige Minuten nachdem Sie das Spray aufgebracht haben.

33

Bringen Sie das Rad an.

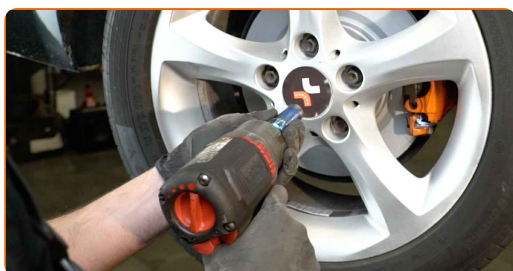


Austausch: Domlager – BMW 3 Limousine (E90). Tipp von AUTODOC-Experten:

- Um Verletzungen zu vermeiden, halten Sie beim Schrauben der Befestigungsschrauben das Rad fest.

34

Schrauben Sie die Radbolzen fest. Verwenden Sie eine Schlagnuss für Felgen # 17.



35

Senken Sie das Auto und ziehen Sie die Radschrauben über Kreuz an. Verwenden Sie eine Schlagnuss für Felgen # 17. Verwenden Sie einen Drehmomentschlüssel. Ziehen Sie ihn mit 120 Nm Drehmoment fest.



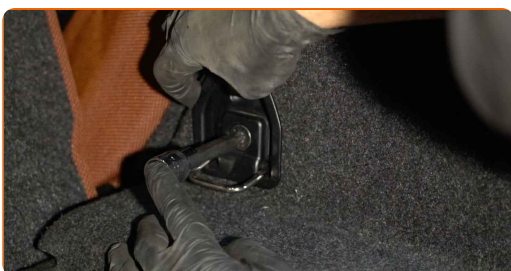
36 Entfernen Sie den Wagenheber sowie die Unterlegkeile.



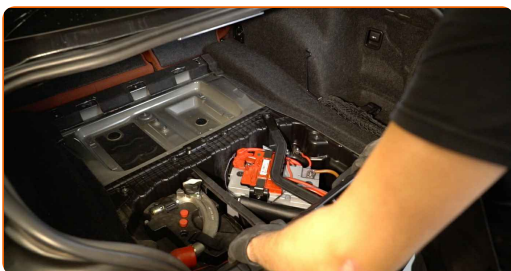
37 Bringen Sie die Seitenauskleidung des Kofferraums an.



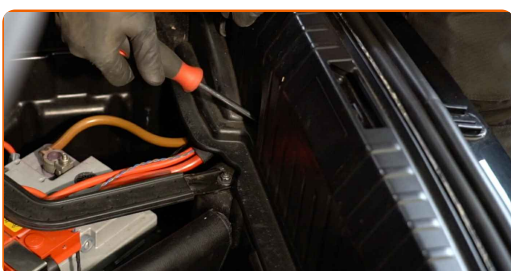
38 Schrauben Sie das Befestigungselement der Seitenauskleidung des Kofferraums ein. Verwenden Sie den Torx T40. Verwenden Sie einen Ratschenschlüssel.



39 Bringen Sie die zentrale Schutzverkleidung aus Kunststoff an.



40 Schrauben Sie das Befestigungselement der zentralen Schutzverkleidung aus Kunststoff ein. Verwenden Sie einen Kreuzschlitzschraubendreher. Verwenden Sie den Torx T40. Verwenden Sie einen Ratschenschlüssel.



41

Setzen Sie die untere Kofferraumverkleidung ab.

**42**

Bringen Sie den Sitz in seine ursprüngliche Position zurück.

43

Schließen Sie den Deckel des Kofferraums.

GUT GEMACHT! **WEITERE TUTORIALS ANSEHEN**

AUTODOC – TOP QUALITÄT UND PREISWERTE AUTOTEILE ONLINE

**MOBILE AUTODOC APP: TOLLE ANGEBOTE UND BEQUEMES
EINKAUFEN**



EINE GROSSE AUSWAHL AN ERSATZTEILEN FÜR IHR AUTO

DOMLAGER: EINE GROSSE AUSWAHL

ⓘ HAFTUNGSAUSSCHLUSS:

Das Dokument beinhaltet nur allgemeine Empfehlungen die hilfreich für Sie sein können, wenn Sie Reparatur- oder Ersatzmaßnahmen durchführen. AUTODOC haftet nicht für Verluste, Verletzungen, Schäden am Eigentum, die während des Reparatur- oder Ersatzprozesses durch eine fehlerhafte Anwendung oder eine Fehlinterpretation der bereitgestellten Informationen auftreten.

AUTODOC haftet nicht für irgendwelche möglichen Fehler und Unsicherheiten dieser Anleitung. Die Informationen werden nur für informative Zwecke bereitgestellt und können Anweisungen von einem Spezialisten nicht ersetzen.

AUTODOC haftet nicht für die falsche oder gefährliche Verwendung von Geräten, Werkzeugen und Autoteilen. AUTODOC empfiehlt dringend, vorsichtig zu sein und die Sicherheitsregeln zu beachten, wenn Sie die Reparatur oder Ersatzmaßnahmen durchführen. Denken Sie daran: Die Verwendung von Autoteilen minderwertiger Qualität wird nicht garantieren, dass Sie das richtige Level an Verkehrssicherheit erreichen.

© Copyright 2023 – Alle Inhalte, insbesondere Texte, Fotografien und Grafiken sind urheberrechtlich geschützt. Alle Rechte, einschließlich der Vervielfältigung, Veröffentlichung, Bearbeitung und Übersetzung, bleiben vorbehalten, AUTODOC SE.