



Wie Motorkühler bei  
**FORD Transit Mk6**  
**Pritsche/Fahrgestell**  
**(V347, V348)** wechseln –  
Wegleitung

## ÄHNLICHES VIDEO-TUTORIAL



Dieses Video zeigt den Wechsel eines ähnlichen Autoteils an einem anderen Fahrzeug

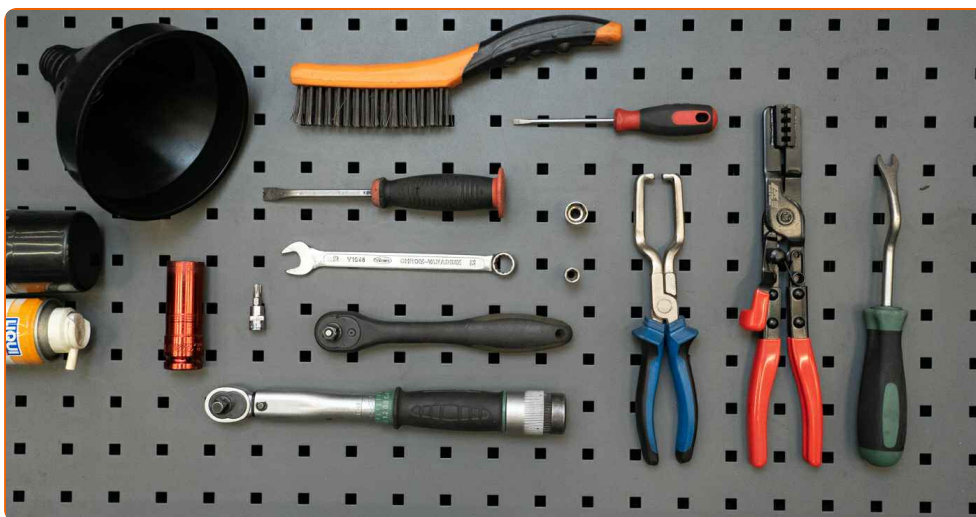
### **Wichtig!**

Dieser Ablauf des Austauschs kann für folgende Fahrzeuge benutzt werden:  
 FORD TRANSIT MK-7 Pritsche/Fahrgestell 2.3 16V RWD, FORD TRANSIT MK-7  
 Pritsche/Fahrgestell 2.2 TDCi, FORD TRANSIT MK-7 Pritsche/Fahrgestell 2.4 TDCi  
 RWD, FORD TRANSIT MK-7 Pritsche/Fahrgestell 3.2 TDCi RWD, FORD TRANSIT MK-7  
 Pritsche/Fahrgestell 2.4 TDCi 4x4

Die Schritte können je nach Fahrzeugdesign leicht variieren.

Diese Anleitung wurde erstellt auf der Grundlage des Wechsels eines ähnlichen  
 Autoteils für: FORD TRANSIT MK-7 Kasten 2.2 TDCi

**AUSTAUSCH: KÜHLER – FORD TRANSIT MK6  
PRITSCHÉ/FAHRGESTELL (V347, V348). LISTE DER  
WERKZEUGE, DIE SIE BENÖTIGEN:**



- Drahtbürste
- Allzweck-Reinigungsspray
- Elektronikspray
- Drehmomentschlüssel
- Ringmaulschlüssel, 13 mm
- Stecknuss, 7 mm
- Stecknuss, 13 mm
- T30-Torx-Bit
- Ratschenschlüssel oder Elektrowerkzeug zum Lösen/Festziehen von Schraubbefestigungen
- Schlitzschraubendreher
- Schlauchklemmenzange
- Lösehebel
- Lösezange für Kraftstoffleitungen
- Montagehebel
- Trichter
- Auffangwanne für Flüssigkeiten
- Kotflügelschoner

**Werkzeuge kaufen**

**Austausch: Kühler – FORD Transit Mk6 Pritsche/Fahrgestell (V347, V348).  
AUTODOC empfiehlt:**

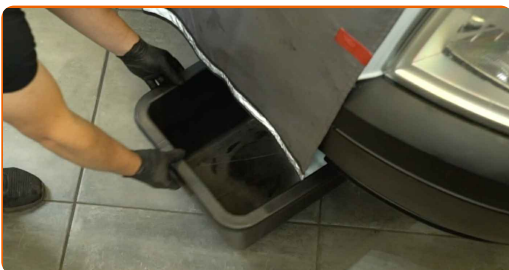
- Beachten Sie die vom Hersteller angegebenen Empfehlungen und Anforderungen für die Verwendung des Teils.
- Alle Arbeiten sollten bei abgekühltem Motor und ausgeschalteter Zündung ausgeführt werden.

**FÜHREN SIE DEN AUSTAUSCH IN DER FOLGENDEN REIHENFOLGE DURCH:**

- 1 Öffnen Sie die Motorhaube.
- 2 Verwenden Sie einen Kotflügelschoner, um Schäden am Lack und den Kunststoffteilen des Autos zu verhindern.
- 3 Schrauben Sie den Deckel des Kühlmittelbehälters ab.



- 4 Heben Sie das Fahrzeug mit einer Hebebühne an oder positionieren Sie es über einer Werkstattgrube.
- 5 Halten Sie eine Auffangwanne für Flüssigkeiten bereit.



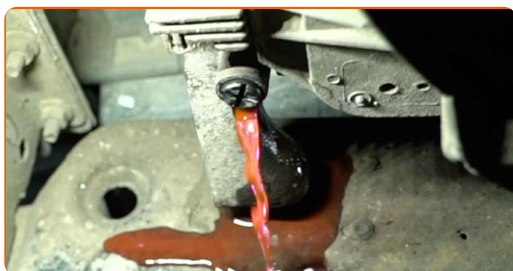
6

Schrauben Sie die Kühlmittel-Ablassschraube ab. Verwenden Sie einen Schlitzschraubendreher.



7

Lassen Sie das Kühlmittel ab.

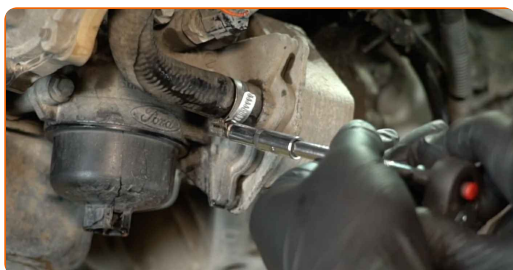


**Austausch: Kühler – FORD Transit Mk6 Pritsche/Fahrgestell (V347, V348).**  
Tipp:

- Alle Arbeiten sollten bei ausgeschaltetem Motor ausgeführt werden.
- Warten Sie, bis das Kühlmittel vollständig aus der Ablassöffnung geflossen ist.

8

Lösen Sie die Klemme vom Kühlmittelschlauch des Ölkühlers. Verwenden Sie eine Stecknuss mit einem Durchmesser von 7 mm. Verwenden Sie einen Ratschenschlüssel.



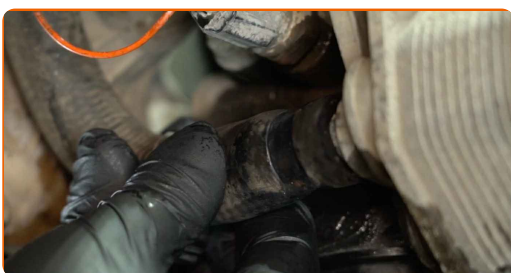
**9** Ziehen Sie den Kühlmittelschlauch vom Ölkühler ab.



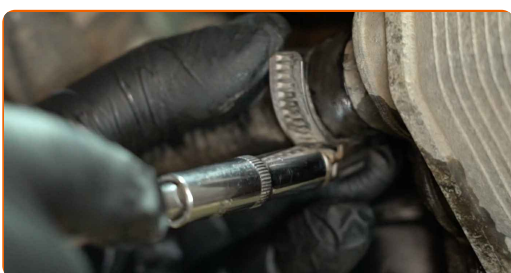
**Vorsicht!**

- Warten Sie, bis das Kühlmittel vollständig aus dem Schlauch geflossen ist.

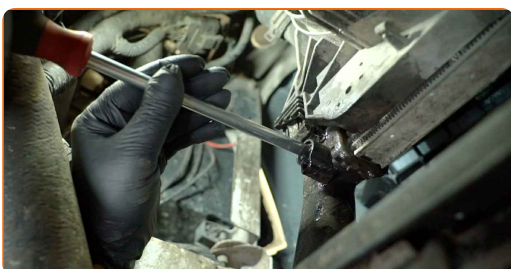
**10** Schließen Sie den Kühlmittelschlauch an den Ölkühler an.



**11** Ziehen Sie die Klemme am Kühlmittelschlauch des Ölkühlers fest. Verwenden Sie eine Stecknuss mit einem Durchmesser von 7 mm. Verwenden Sie einen Ratschenschlüssel.



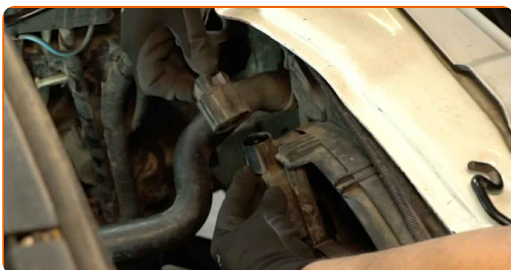
**12** Schrauben Sie die Kühlmittel-Ablassschraube fest.



**13** Senken Sie das Auto wieder auf den Boden ab, wenn es angehoben wurde.

**14** Sichern Sie die Motorhaube mit einer zusätzlichen Stütze.

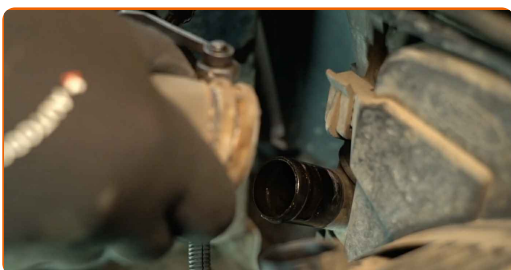
**15** Ziehen Sie den Stecker des Motorlüfters ab.



**16** Lösen Sie die Klemme des oberen Kühlmittelschlauchs. Verwenden Sie eine Schlauchklemmenzange.



**17** Ziehen Sie den oberen Kühlmittelschlauch ab.



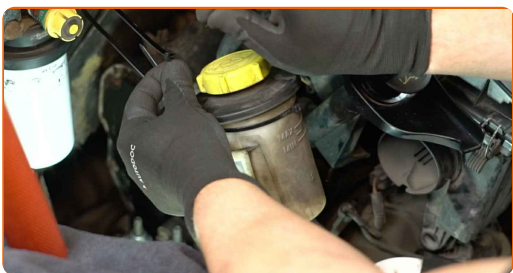
**Austausch: Kühler – FORD Transit Mk6 Pritsche/Fahrgestell (V347, V348).**  
**AUTODOC-Experten empfehlen:**

- Aus den Kühleröffnungen kann Kühlmittel austreten.

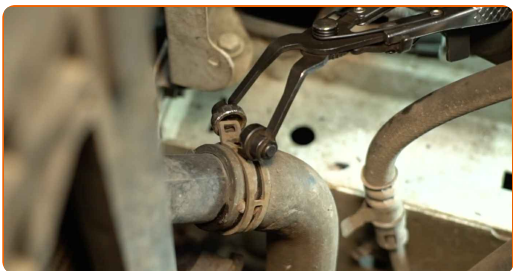
**18** Lösen Sie die Halterung des Kabelbaums von der oberen Kühlerabdeckung. Verwenden Sie einen Lösehebel.



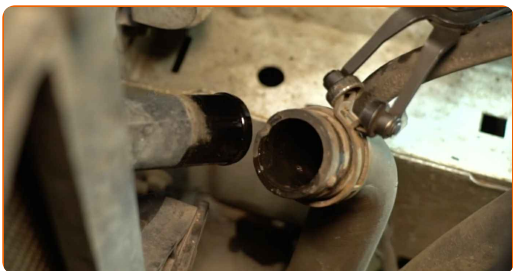
**19** Nehmen Sie den Servolenkungsölbehälter ab.



**20** Lösen Sie die Klemme des unteren Kühlmittelschlauchs. Verwenden Sie eine Schlauchklemmenzange.



**21** Ziehen Sie den unteren Kühlmittelschlauch ab.

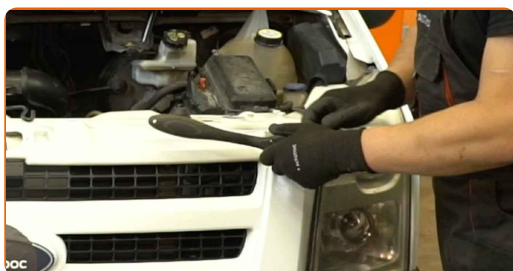


**Vorsicht!**

- Aus den Kühleröffnungen kann Kühlmittel austreten.



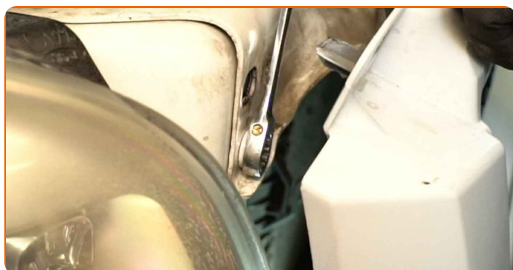
- 22** Schrauben Sie die oberen Befestigungsschrauben des Kühlergrills ab. Verwenden Sie ein T30-Torx-Bit. Verwenden Sie einen Ratschenschlüssel.



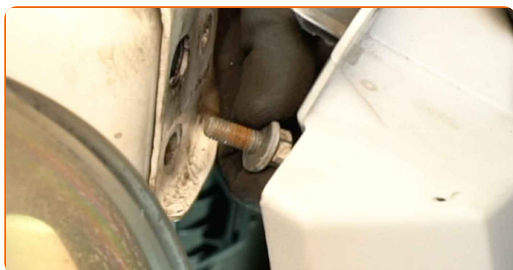
- 23** Entfernen Sie die Befestigungsschrauben.



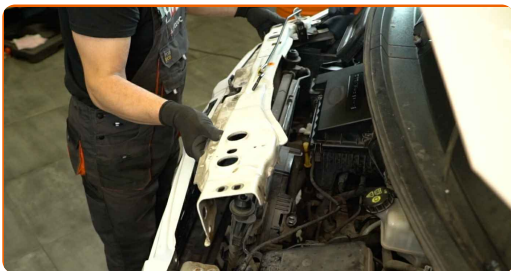
- 24** Schrauben Sie die Befestigungsschrauben der oberen Kühlerabdeckung ab. Verwenden Sie einen Ringmaulschlüssel mit einem Durchmesser von 13 mm. Verwenden Sie eine Stecknuss mit einem Durchmesser von 13 mm. Verwenden Sie einen Ratschenschlüssel.



- 25** Entfernen Sie die Befestigungsschrauben.



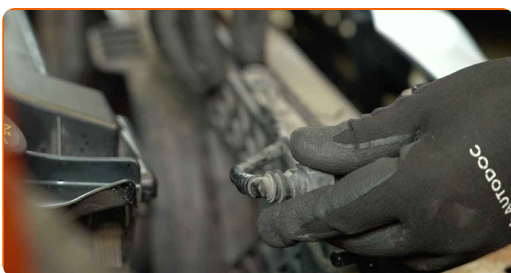
**26** Entfernen Sie die obere Kühlerabdeckung.



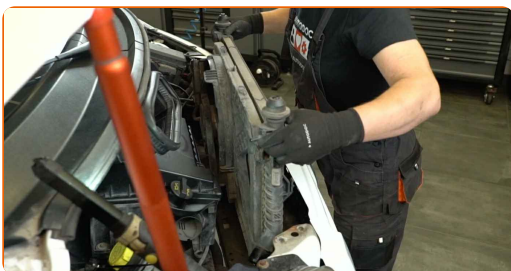
**27** Ziehen Sie die Steckverbindung des Überlaufschlauchs vom Kühler ab und verschließen Sie den Schlauch mit einem Stopfen. Verwenden Sie eine Lösezange für Kraftstoffleitungen.



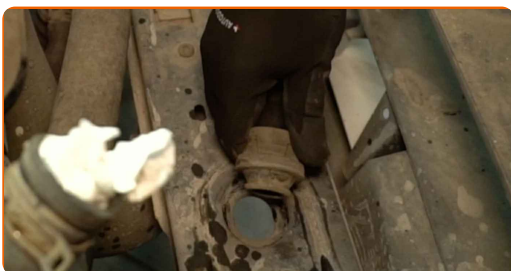
**28** Lösen Sie den Überlaufschlauch von seiner Halterung am Kühler.



**29** Nehmen Sie den Kühler heraus.



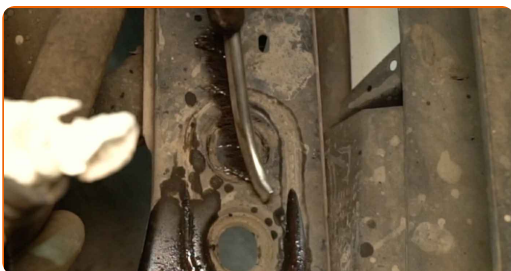
**30** Entfernen Sie die unteren Kühlerisolatoren.



**Austausch: Kühler – FORD Transit Mk6 Pritsche/Fahrgestell (V347, V348).  
Tipp von AUTODOC:**

- Überprüfen Sie die Kühlerisolatoren. Ersetzen Sie sie, falls nötig.

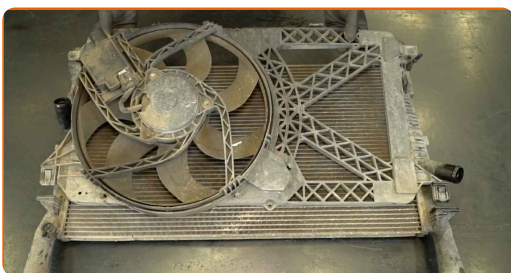
**31** Reinigen Sie die Aufnahmen der unteren Kühlerisolatoren. Benutzen Sie eine Drahtbürste. Verwenden Sie ein Allzweck-Reinigungsspray.



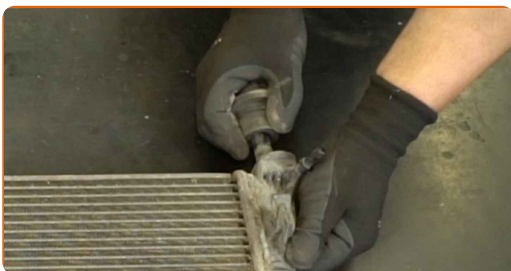
**32** Setzen Sie die unteren Kühlerisolatoren ein.



**33** Entfernen Sie die Lüfterhaube des Motorlüfters zusammen mit dem Lüfter vom Kühler. Verwenden Sie einen Montagehebel.



**34** Entfernen Sie die oberen Kühlerisolatoren.

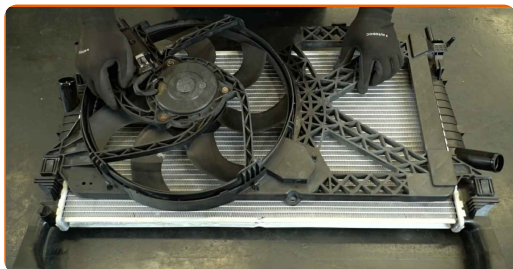


**AUTODOC empfiehlt:**

- Überprüfen Sie die Kühlerisolatoren. Ersetzen Sie sie, falls nötig.

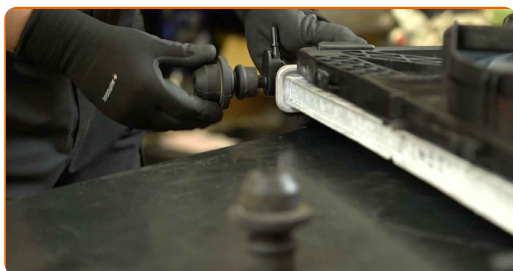
**35**

Montieren Sie die Lüfterhaube zusammen mit dem Lüfter auf den neuen Kühler.



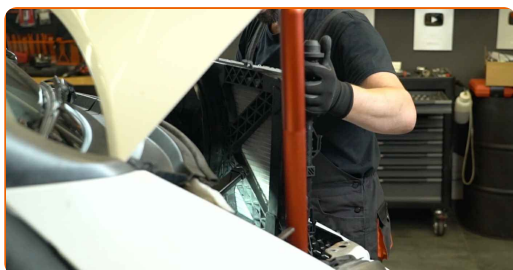
**36**

Bringen Sie die oberen Kühlerisolatoren an.



**37**

Bauen Sie den neuen Kühler ein.



**38**

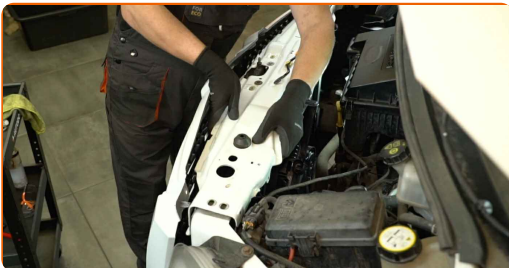
Befestigen Sie den Überlaufschlauch sicher an seiner Halterung am Kühler.



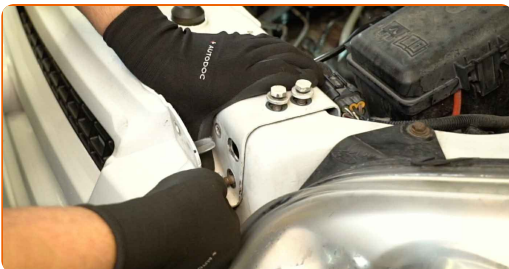
- 39** Entfernen Sie den Stopfen aus dem Überlaufschlauch und schließen Sie dessen Steckverbindung an den Kühler an.



- 40** Bringen Sie die obere Kühlerabdeckung an.



- 41** Bringen Sie die Befestigungsschrauben der oberen Kühlerabdeckung an und schrauben Sie sie ein.



- 42** Ziehen Sie die Befestigungsschrauben der oberen Kühlerabdeckung fest. Verwenden Sie eine Stecknuss mit einem Durchmesser von 13 mm. Verwenden Sie einen Drehmomentschlüssel. Anzugsdrehmoment: 22 N-m.

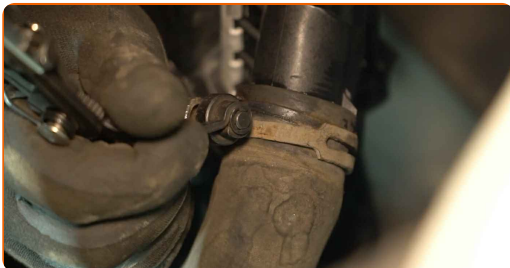


- 43** Bringen Sie die oberen Befestigungsschrauben des Kühlergrills an und schrauben Sie sie fest. Verwenden Sie ein T30-Torx-Bit. Verwenden Sie einen Ratschenschlüssel.



- 44** Entfernen Sie die zusätzliche Stütze unter der Motorhaube.

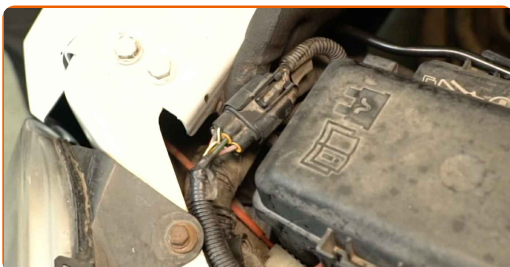
- 45** Befestigen Sie den unteren Kühlmittelschlauch. Verwenden Sie eine Schlauchklemmenzange.



- 46** Montieren Sie den Servolenkungsölbehälter an der oberen Kühlerabdeckung.

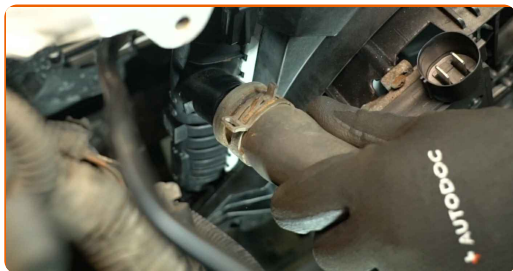


- 47** Befestigen Sie die Halterung des Kabelbaums an der oberen Kühlerabdeckung.



48

Befestigen Sie den oberen Kühlmittelschlauch. Verwenden Sie eine Schlauchklemmenzange.



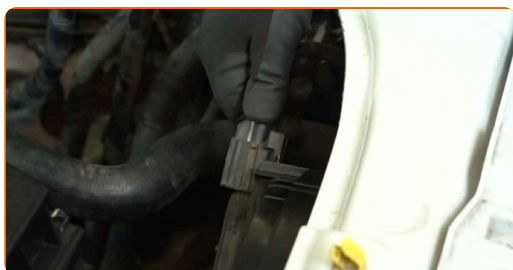
49

Reinigen Sie den Stecker des Motorlüfters. Verwenden Sie ein Elektronikspray.



50

Verbinden Sie den Stecker mit dem Lüfter.



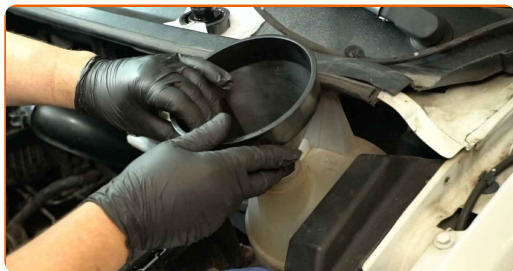
51

Entfernen Sie den Deckel des Kühlmittelbehälters.



52

Stecken Sie den Trichter hinein.



53

Füllen Sie Kühlmittel in den Kühlmittelbehälter.

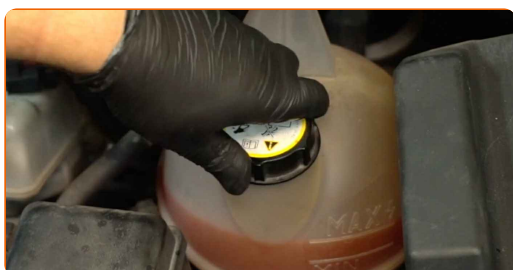


Austausch: Kühler – FORD Transit Mk6 Pritsche/Fahrgestell (V347, V348).  
Tipp von AUTODOC-Experten:

- Verwenden Sie nur das vom Hersteller empfohlene Kühlmittel.
- Der Kühlmittelstand sollte auf Höhe der „MAX“-Markierung des Behälters stehen.
- Warten Sie, bis die Luft aus dem System entwichen ist.

54

Setzen Sie den Deckel des Kühlmittelbehälters wieder auf und schrauben Sie ihn fest.



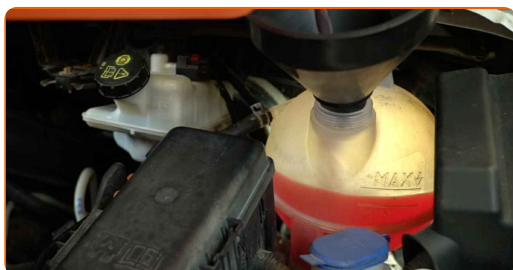


- 55 Lassen Sie den Motor einige Minuten laufen. Dies sollte erfolgen, um Restluft aus dem Kühlsystem zu entfernen und um zu prüfen, ob die Komponenten einwandfrei funktionieren und keine Leckagen vorhanden sind.



- 56 Schalten Sie den Motor ab und lassen Sie ihn abkühlen.

- 57 Füllen Sie das Kühlmittel bis zur „MAX“-Markierung auf, ohne sie zu überschreiten.



- 58 Entfernen Sie den Kotflügelschoner.

- 59 Schließen Sie die Motorhaube.

**GUT GEMACHT!** 

**WEITERE TUTORIALS ANSEHEN**

# AUTODOC – TOP QUALITÄT UND PREISWERTE AUTOTEILE ONLINE

**MOBILE AUTODOC APP: TOLLE ANGEBOTE UND BEQUEMES  
EINKAUFEN**



**EINE GROSSE AUSWAHL AN ERSATZTEILEN FÜR IHR AUTO**

**KÜHLER: EINE GROSSE AUSWAHL**

## **ⓘ HAFTUNGSAUSSCHLUSS:**

Das Dokument beinhaltet nur allgemeine Empfehlungen die hilfreich für Sie sein können, wenn Sie Reparatur- oder Ersatzmaßnahmen durchführen. AUTODOC haftet nicht für Verluste, Verletzungen, Schäden am Eigentum, die während des Reparatur- oder Ersatzprozesses durch eine fehlerhafte Anwendung oder eine Fehlinterpretation der bereitgestellten Informationen auftreten.

AUTODOC haftet nicht für irgendwelche möglichen Fehler und Unsicherheiten dieser Anleitung. Die Informationen werden nur für informative Zwecke bereitgestellt und können Anweisungen von einem Spezialisten nicht ersetzen.

AUTODOC haftet nicht für die falsche oder gefährliche Verwendung von Geräten, Werkzeugen und Autoteilen. AUTODOC empfiehlt dringend, vorsichtig zu sein und die Sicherheitsregeln zu beachten, wenn Sie die Reparatur oder Ersatzmaßnahmen durchführen. Denken Sie daran: Die Verwendung von Autoteilen minderwertiger Qualität wird nicht garantieren, dass Sie das richtige Level an Verkehrssicherheit erreichen.

© Copyright 2024 – Alle Inhalte, insbesondere Texte, Fotografien und Grafiken sind urheberrechtlich geschützt. Alle Rechte, einschließlich der Vervielfältigung, Veröffentlichung, Bearbeitung und Übersetzung, bleiben vorbehalten, AUTODOC SE.