



Wie Querlenker vorne bei
FORD Transit Mk6
Tourneo wechseln –
Wegleitung

ÄHNLICHES VIDEO-TUTORIAL



Dieses Video zeigt den Wechsel eines ähnlichen Autoteils an einem anderen Fahrzeug

Wichtig!

Dieser Ablauf des Austauschs kann für folgende Fahrzeuge benutzt werden:
FORD TRANSIT TOURNEO FB 2.2 TDCi, FORD TRANSIT TOURNEO FB 2.2

Die Schritte können je nach Fahrzeugdesign leicht variieren.

Diese Anleitung wurde erstellt auf der Grundlage des Wechsels eines ähnlichen Autoteils für: FORD TRANSIT MK-7 Kasten 2.2 TDCi

**AUSTAUSCH: VORDERER UNTERER LENKER – FORD
TRANSIT MK6 TOURNEO. WERKZEUGE, DIE SIE
EVENTUELL BENÖTIGEN:**



- Drahtbürste
- WD-40-Spray
- Allzweck-Reinigungsspray
- Keramikfett
- Drehmomentschlüssel
- Ringmaulschlüssel, 21 mm
- Stecknuss, 18 mm
- Stecknuss, 21 mm
- Stecknuss, 24 mm
- Schlagnuss für Felgen, 21 mm
- Ratschenschlüssel oder Elektrowerkzeug zum Lösen/Festziehen von Schraubbefestigungen
- Drehstift
- Montagehebel
- Kugelgelenkabzieher
- Getriebeheber oder zusätzlichen Wagenheber
- Hebebühne oder Wagenheber mit Unterstellböcken und Unterlegkeilen

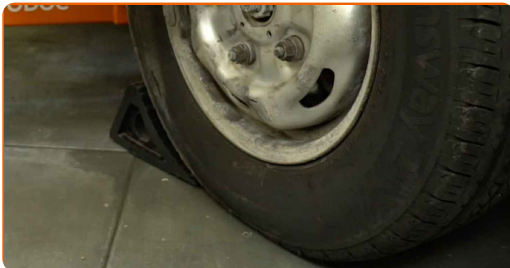
Werkzeuge kaufen

Austausch: vorderer unterer Lenker – FORD Transit Mk6 Tourneo. AUTODOC-Experten empfehlen:

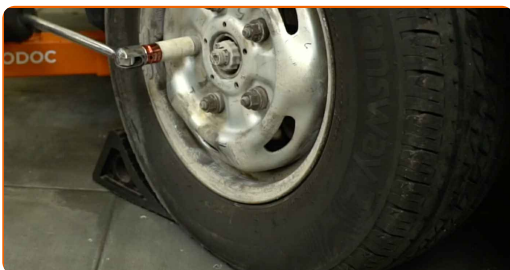
- Der Ablauf des Austauschs ist für den linken und rechten Querlenker identisch.
- Alle Arbeiten sollten bei ausgeschalteter Zündung ausgeführt werden.

AUSTAUSCH: VORDERER UNTERER LENKER – FORD TRANSIT MK6 TOURNEO. EMPFOHLENE ABFOLGE DER ARBEITSSCHRITTE:

1 Sichern Sie die Räder mit Unterlegkeilen.



2 Lockern Sie die Radmuttern. Verwenden Sie eine Schlagnuss für Felgen mit einem Durchmesser von 21 mm. Verwenden Sie einen Drehstift.



3 Heben Sie das Fahrzeug an.

Achtung!

- Wenn Sie einen Wagenheber verwenden, achten Sie darauf, dass das Auto auf einer festen, ebenen Fläche steht.
- Sichern Sie das Fahrzeug zusätzlich mit Unterstellböcken ab.

4

Schrauben Sie die Radmuttern ab.



Austausch: vorderer unterer Lenker – FORD Transit Mk6 Tourneo. Tipp:

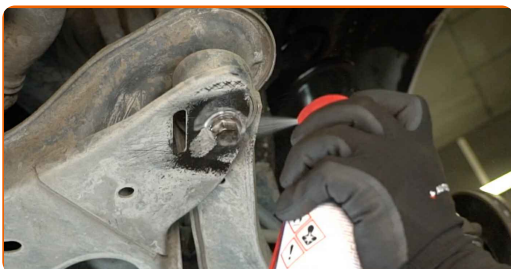
- Halten Sie das Rad beim Abschrauben der Muttern fest, um Verletzungen zu verhindern.

5

Nehmen Sie das Rad ab.



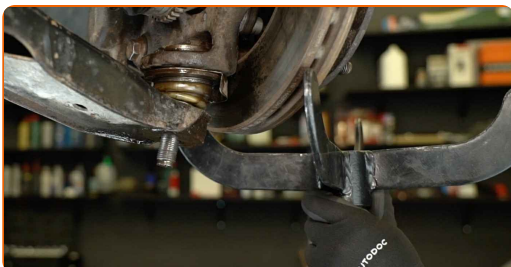
- 6** Reinigen Sie alle Verbindungsstellen des Querlenkers. Benutzen Sie eine Drahtbürste. Verwenden Sie WD-40-Spray.



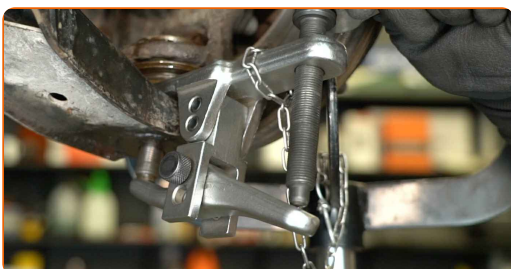
- 7** Lösen Sie die Befestigungsmutter, die das Traggelenk am Querlenker befestigt. Verwenden Sie eine Stecknuss mit einem Durchmesser von 24 mm. Verwenden Sie einen Ratschenschlüssel.



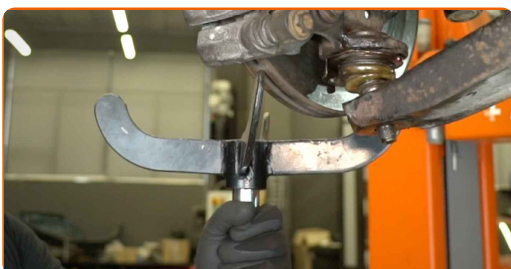
- 8** Heben Sie den Achsschenkel an. Verwenden Sie einen Getriebeheber oder einen zusätzlichen Wagenheber.



- 9** Trennen Sie das Traggelenk vom Querlenker. Verwenden Sie einen Kugelgelenkabzieher.



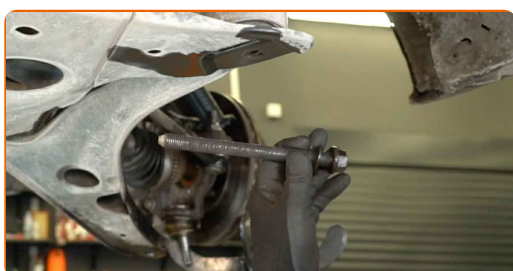
- 10** Entfernen Sie die Stütze unter dem Achsschenkel.



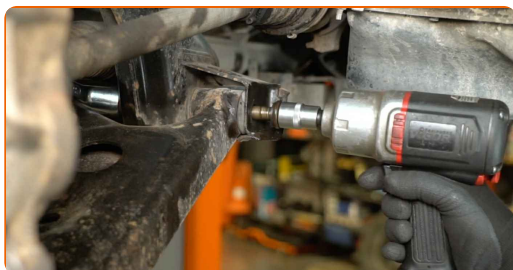
- 11** Schrauben Sie den hinteren Befestigungsbolzen des Querlenkers ab. Verwenden Sie eine Stecknuss mit einem Durchmesser von 21 mm. Verwenden Sie einen Ratschenschlüssel.



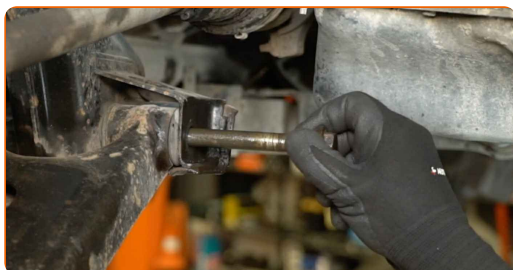
- 12** Entfernen Sie den Befestigungsbolzen.



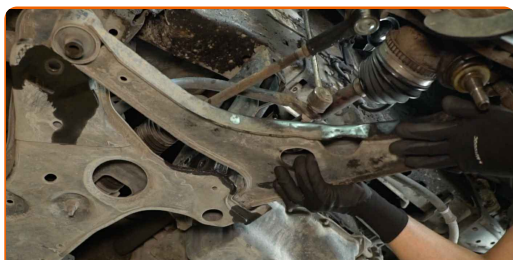
- 13** Schrauben Sie den vorderen Befestigungsbolzen des Querlenkers ab. Verwenden Sie einen Ringmaulschlüssel mit einem Durchmesser von 21 mm. Verwenden Sie eine Stecknuss mit einem Durchmesser von 18 mm. Verwenden Sie einen Ratschenschlüssel.



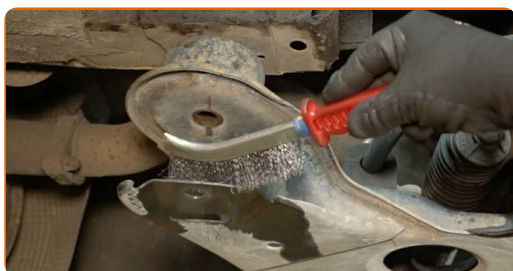
- 14** Entfernen Sie den Befestigungsbolzen.



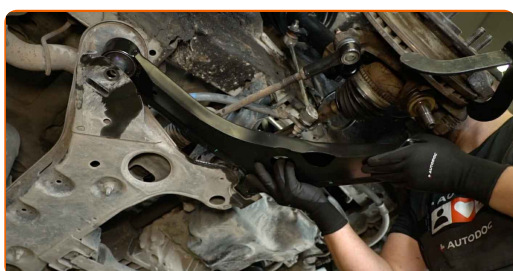
- 15** Entfernen Sie den Querlenker. Verwenden Sie einen Montagehebel.



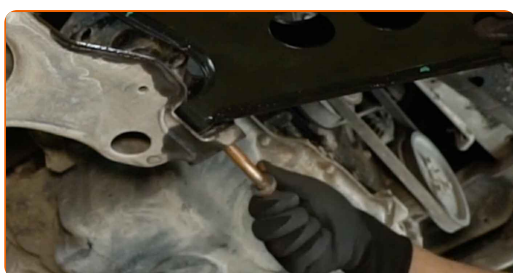
- 16** Reinigen Sie die Aufnahmen des Querlenkers. Benutzen Sie eine Drahtbürste. Verwenden Sie ein Allzweck-Reinigungsspray.



- 17** Bauen Sie einen neuen Querlenker ein.



- 18** Setzen Sie die Befestigungsbolzen ein und schrauben Sie sie an.



- 19** Befestigen Sie das Traggelenk am Querlenker, indem Sie die Mutter aufschrauben.



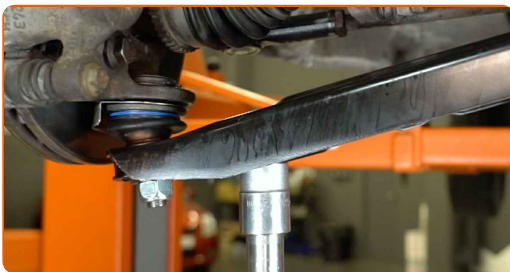
- 20** Ziehen Sie die Befestigungsmutter fest, mit der der Querlenker am Traggelenk befestigt wird. Verwenden Sie eine Stecknuss mit einem Durchmesser von 24 mm. Verwenden Sie einen Drehmomentschlüssel. Anzugsdrehmoment: 150 N·m.



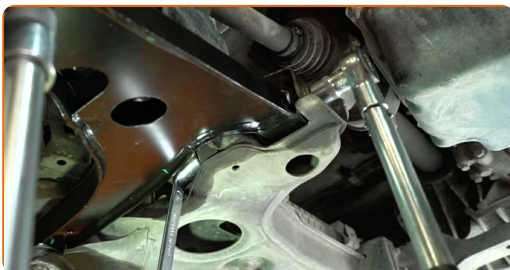
- 21** Ziehen Sie den hinteren Befestigungsbolzen des Querlenkers fest. Verwenden Sie eine Stecknuss mit einem Durchmesser von 21 mm. Verwenden Sie einen Drehmomentschlüssel. Anzugsdrehmoment: 200 N·m.



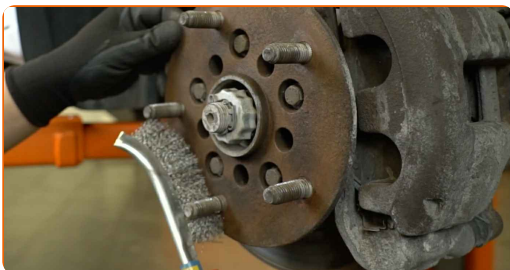
- 22** Um die Bolzen und Muttern richtig anzuziehen, müssen Sie die Aufhängung aufbocken, um sie zu belasten. Verwenden Sie einen Getriebeheber oder einen zusätzlichen Wagenheber.



- 23** Ziehen Sie den vorderen Befestigungsbolzen des Querlenkers fest. Verwenden Sie einen Ringmaulschlüssel mit einem Durchmesser von 21 mm. Verwenden Sie eine Stecknuss mit einem Durchmesser von 18 mm. Verwenden Sie einen Drehmomentschlüssel. Anzugsdrehmoment: 200 N·m.



- 24** Reinigen Sie die Kontaktfläche der Radfelge. Benutzen Sie eine Drahtbürste. Verwenden Sie ein Allzweck-Reinigungsspray.



25

Reinigen und schmieren Sie die Oberfläche der Radnabe, die die Felge berührt. Verwenden Sie Keramikfett.



26

Bringen Sie das Rad an.



Austausch: vorderer unterer Lenker – FORD Transit Mk6 Tourneo. AUTODOC empfiehlt:

- Halten Sie das Rad beim Anschrauben der Befestigungsmuttern fest, um Verletzungen zu vermeiden.

27

Ziehen Sie die Radmuttern an. Verwenden Sie eine Schlagnuss für Felgen mit einem Durchmesser von 21 mm. Verwenden Sie einen Ratschenschlüssel.



- 28 Senken Sie das Auto ab und ziehen Sie die Radschrauben über Kreuz fest. Verwenden sie eine Schlagnuss für Felgen mit einem Durchmesser von 21 mm. Verwenden Sie einen Drehmomentschlüssel. Anzugsdrehmoment: 200 N·m.



- 29 Entfernen Sie den Wagenheber, die Unterstellböcke und die Unterlegkeile.

Austausch: vorderer unterer Lenker – FORD Transit Mk6 Tourneo. Fachleute empfehlen:

- Nach dem Austausch des Querlenkers muss die Spur eingestellt werden.

GUT GEMACHT! 

WEITERE TUTORIALS ANSEHEN

AUTODOC – TOP QUALITÄT UND PREISWERTE AUTOTEILE ONLINE

MOBILE AUTODOC APP: TOLLE ANGEBOTE UND BEQUEMES EINKAUFEN



+ AUTODOC

GET IT ON
Google Play

Download on the
App Store

Download

EINE GROSSE AUSWAHL AN ERSATZTEILEN FÜR IHR AUTO

QUERLENKER: EINE GROSSE AUSWAHL

ⓘ HAFTUNGSAUSSCHLUSS:

Das Dokument beinhaltet nur allgemeine Empfehlungen die hilfreich für Sie sein können, wenn Sie Reparatur- oder Ersatzmaßnahmen durchführen. AUTODOC haftet nicht für Verluste, Verletzungen, Schäden am Eigentum, die während des Reparatur- oder Ersatzprozesses durch eine fehlerhafte Anwendung oder eine Fehlinterpretation der bereitgestellten Informationen auftreten.

AUTODOC haftet nicht für irgendwelche möglichen Fehler und Unsicherheiten dieser Anleitung. Die Informationen werden nur für informative Zwecke bereitgestellt und können Anweisungen von einem Spezialisten nicht ersetzen.

AUTODOC haftet nicht für die falsche oder gefährliche Verwendung von Geräten, Werkzeugen und Autoteilen. AUTODOC empfiehlt dringend, vorsichtig zu sein und die Sicherheitsregeln zu beachten, wenn Sie die Reparatur oder Ersatzmaßnahmen durchführen. Denken Sie daran: Die Verwendung von Autoteilen minderwertiger Qualität wird nicht garantieren, dass Sie das richtige Level an Verkehrssicherheit erreichen.

© Copyright 2024 – Alle Inhalte, insbesondere Texte, Fotografien und Grafiken sind urheberrechtlich geschützt. Alle Rechte, einschließlich der Vervielfältigung, Veröffentlichung, Bearbeitung und Übersetzung, bleiben vorbehalten, AUTODOC SE.