



Wie **Seat Leon 1M1**  
Lambdasonde wechseln -  
Anleitung

## VIDEO-TUTORIAL

**i Wichtig!**

Dieser Ablauf des Austauschs kann für folgende Fahrzeuge benutzt werden:  
SEAT Cordoba Limousine (6K1, 6K2) 1.4 i, SEAT Ibiza II (6K1) 1.4 i, SEAT Inca (6K9) 1.4 i, SEAT Alhambra (7V8, 7V9) 2.0 i, SEAT Cordoba Limousine (6K1, 6K2) 1.6 i, SEAT Ibiza II (6K1) 1.6 i, SEAT AROSA (6H) 1.0, SEAT AROSA (6H) 1.4, SEAT Cordoba Vario (6K5) 1.4 i, SEAT Cordoba Vario (6K5) 1.6 i, SEAT Ibiza II (6K1) 1.0 i, SEAT Cordoba Limousine (6K1, 6K2) 1.0 i, SEAT Alhambra (7V8, 7V9) 1.8 T 20V, SEAT Toledo II Limousine (1M2) 1.6, SEAT Toledo II Limousine (1M2) 1.8 20V, (+ 16)

Die Schritte können je nach Fahrzeugdesign leicht variieren.

**AUSTAUSCH: LAMBDA-SONDE – SEAT LEON 1M1. LISTE DER WERKZEUGE, DIE SIE BENÖTIGEN:**



- Drahtbürste
- WD-40-Spray
- Elektronikspray
- Hochtemperatur-Keramikfett
- Drehmomentschlüssel
- Steckschlüssel-Einsatz Nr. 10
- 22 mm Lambdasondenstecknuss
- Gewindebohrer
- Ratschenschlüssel

**WERKZEUGE KAUFEN**

**Austausch: Lambdasonde – Seat Leon 1M1. AUTODOC-Experten empfehlen:**

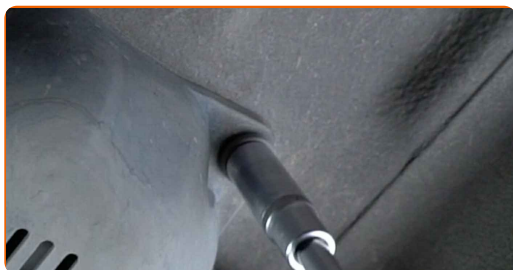
- Löschen Sie nach dem Austausch der Lambdasonde den Fehlercode aus dem Steuergerät und lassen Sie das Steuergerät sich an die neue Sonde anpassen.
- Starten Sie, bevor Sie mit den Arbeiten anfangen, den Motor und lassen Sie ihn bis zur Betriebstemperatur aufwärmen.
- Bitte beachten Sie: alle Arbeiten am Auto – Seat Leon 1M1 – sollten bei ausgeschaltetem Motor durchgeführt werden.

**FÜHREN SIE DEN WECHSEL IN DER FOLGENDEN REIHENFOLGE DURCH:**

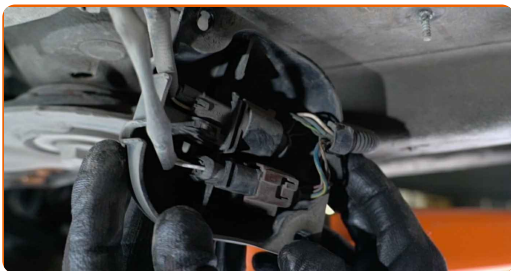
**1** Heben Sie das Auto unter Verwendung eines Wagenhebers an oder platzieren Sie über einer Werkstattgrube.



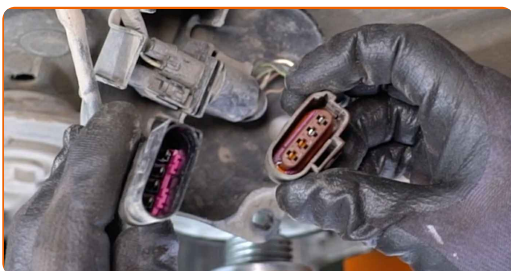
**2** Schrauben Sie die Befestigungen vom Deckel des Sauerstoffsensorgehäuses ab. Verwenden Sie Stecknuss Nr. 10. Verwenden Sie einen Ratschenschlüssel.



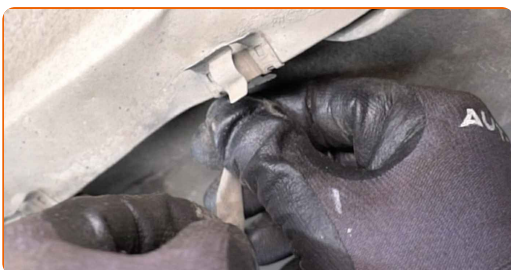
**3** Entfernen Sie den Deckel vom Sauerstoffsensorgehäuse.



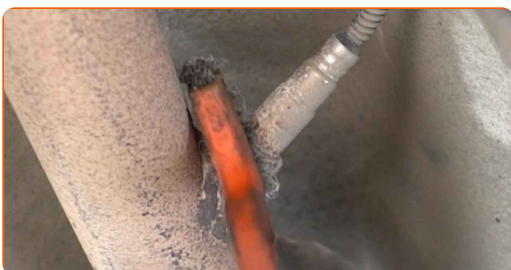
**4** Trennen Sie den Stecker der Lambdasonde.



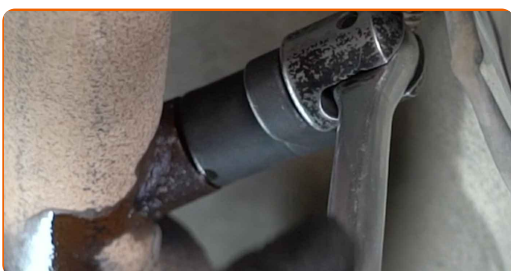
**5** Trennen Sie die Verkabelung des Sauerstoffsensors.



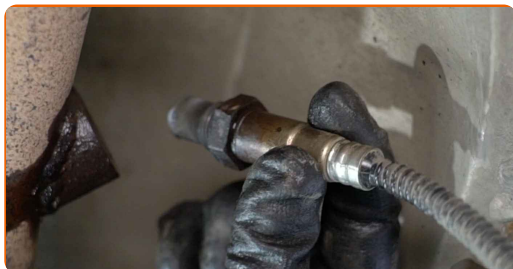
**6** Reinigen Sie die Befestigung der Lambdasonde. Benutzen Sie eine Drahtbürste. Benutzen Sie WD-40-Spray.



**7** Lösen Sie die Befestigung der Lambdasonde. Verwenden Sie eine 22 mm Lambdasondenstecknuss. Verwenden Sie einen Ratschenschlüssel.



**8** Entfernen Sie die Lambdasonde.

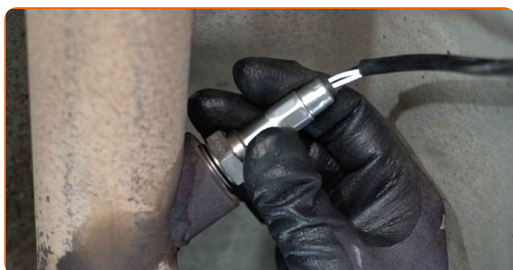


**9** Reinigen Sie das Gewinde, um es für den Einbau einer neuen Lambdasonde vorzubereiten. Verwenden Sie einen Gewindebohrer. Verwenden Sie einen Ratschenschlüssel.

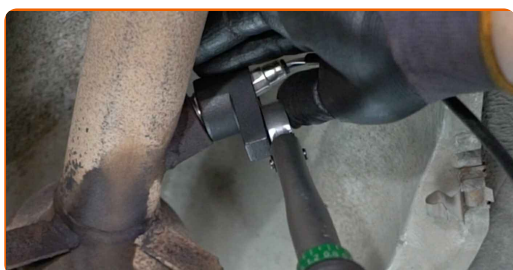


**10** Behandeln Sie die Lambdasonde. Verwenden Sie Hochtemperatur-Keramikkfett.

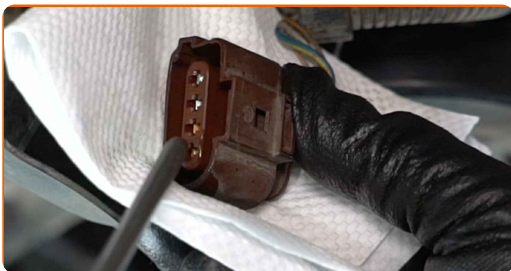
**11** Installieren Sie die neue Lambdasonde.



**12** Ziehen Sie die Befestigung der Lambdasonde fest. Verwenden Sie eine 22 mm Lambdasondenstecknuss. Verwenden Sie einen Drehmomentschlüssel. Ziehen Sie ihn mit 46 Nm Drehmoment fest.



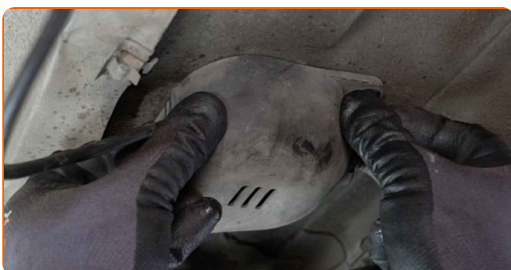
- 13** Behandeln Sie den Stecker der Lambdasonde. Verwenden Sie dielektrisches Fett.



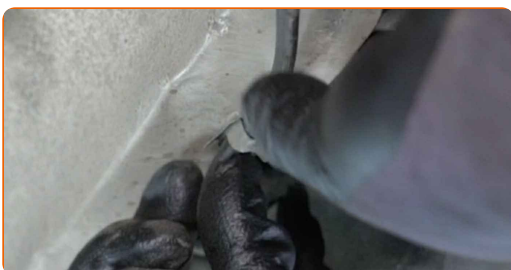
- 14** Stecken Sie den Stecker der Lambdasonde ein.



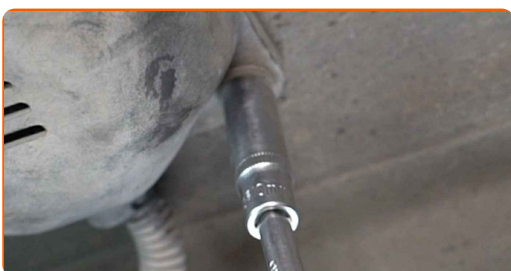
- 15** Bringen Sie den Deckel des Sauerstoffsensorgehäuses an.



- 16** Schließen Sie die Verkabelung des Sauerstoffsensors an.



- 17** Schrauben Sie die Befestigungen des Deckels des Sauerstoffsensorgehäuses ein. Verwenden Sie Stecknuss Nr. 10. Verwenden Sie einen Ratschenschlüssel.





18

Senken Sie das Auto ab.



**GUT GEMACHT!** 

**WEITERE TUTORIALS ANSEHEN**



# AUTODOC – TOP QUALITÄT UND PREISWERTE AUTOTEILE ONLINE

MOBILE AUTODOC APP: TOLLE ANGEBOTE UND BEQUEMES  
EINKAUFEN



**+ AUTODOC**

GET IT ON  
**Google Play**

Download on the  
**App Store**

**Download**

**EINE GROSSE AUSWAHL AN ERSATZTEILEN FÜR IHR AUTO**

**KAUFEN SIE ERSATZTEILE FÜR SEAT-AUTOS**

**LAMBDA-SONDE: EINE GROSSE AUSWAHL**

**WÄHLEN SIE ERSATZTEILE FÜR SEAT LEON 1M1-AUTOS**

**LAMBDA-SONDE FÜR SEAT-AUTOS: JETZT ZUGREIFEN**

**LAMBDA-SONDE FÜR SEAT LEON 1M1-AUTOS: DIE BESTEN  
SCHNÄPPCHEN UND ANGEBOTE**

## **ⓘ HAFTUNGS-AUSSCHLUSS:**

Das Dokument beinhaltet nur allgemeine Empfehlungen die hilfreich für Sie sein können, wenn Sie Reparatur- oder Ersatzmaßnahmen durchführen. AUTODOC haftet nicht für Verluste, Verletzungen, Schäden am Eigentum, die während des Reparatur- oder Ersatzprozesses durch eine fehlerhafte Anwendung oder eine Fehlinterpretation der bereitgestellten Informationen auftreten.

AUTODOC haftet nicht für irgendwelche möglichen Fehler und Unsicherheiten dieser Anleitung. Die Informationen werden nur für informative Zwecke bereitgestellt und können Anweisungen von einem Spezialisten nicht ersetzen.

AUTODOC haftet nicht für die falsche oder gefährliche Verwendung von Geräten, Werkzeugen und Autoteilen. AUTODOC empfiehlt dringend, vorsichtig zu sein und die Sicherheitsregeln zu beachten, wenn Sie die Reparatur oder Ersatzmaßnahmen durchführen. Denken Sie daran: Die Verwendung von Autoteilen minderwertiger Qualität wird nicht garantieren, dass Sie das richtige Level an Verkehrssicherheit erreichen.

© Copyright 2023 – Alle Inhalte, insbesondere Texte, Fotografien und Grafiken sind urheberrechtlich geschützt. Alle Rechte, einschließlich der Vervielfältigung, Veröffentlichung, Bearbeitung und Übersetzung, bleiben vorbehalten, AUTODOC SE.