



Dieses Video zeigt den Wechsel eines ähnlichen Autoteils an einem anderen Fahrzeug

Wichtig!

Dieser Ablauf des Austauschs kann für folgende Fahrzeuge benutzt werden:  
MERCEDES-BENZ E-Klasse Pritsche / Fahrgestell (VF210) E 270 CDI (210.616)

Die Schritte können je nach Fahrzeugdesign leicht variieren.

Diese Anleitung wurde erstellt auf der Grundlage des Wechsels eines ähnlichen Autoteils für: MERCEDES-BENZ E-Klasse Limousine (W210) E 270 CDI (210.016)

[club.auto-doc.ch](http://club.auto-doc.ch)

1-10

Austausch: Glühkerzen - MERCEDES-BENZ E-Klasse Pritsche / Fahrgestell (VF210). Werkzeuge, die Sie benötigen:



- WD-40-Spray
- Allzweck-Reinigungsspray
- Dielektrikfett
- Hochtemperatur-Keramikfett
- Drehmomentschlüssel

- Zündkerzennummer Nr. 10
- Steckschlüssel-Einsatz Nr. E11
- Ratschenschlüssel
- Spitzzange
- Kotflügelschoner

[Werkzeuge kaufen](http://club.auto-doc.ch)

[club.auto-doc.ch](http://club.auto-doc.ch)

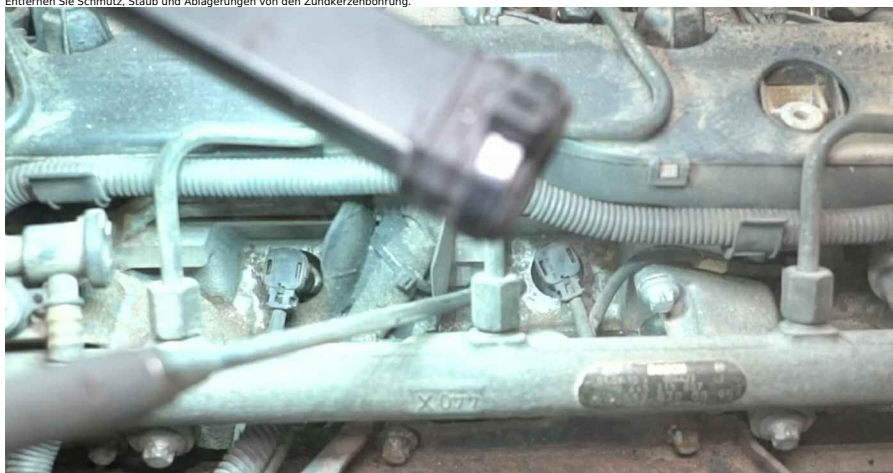
2-10

Austausch: Glühkerzen - MERCEDES-BENZ E-Klasse Pritsche / Fahrgestell (VF210). Tipp von AUTODOC:

- Der Austauschvorgang ist für alle Glühkerzen identisch.
- Tragen Sie Handschuhe, um Ihre Hände vor heißen Oberflächen zu schützen.
- Achtung! Schalten Sie den Motor vor Beginn der Arbeiten ab - MERCEDES-BENZ E-Klasse Pritsche / Fahrgestell (VF210).

Führen Sie den Wechsel in der folgenden Reihenfolge durch:

- 1 Öffnen Sie die Motorhaube.
- 2 Verwenden Sie eine Kotflügel-Schutzabdeckung, um Schäden an der Lackierung und den Kunststoffteilen des Autos zu verhindern.
- 3 Entfernen Sie Schmutz, Staub und Ablagerungen von den Zündkerzenbohrung.



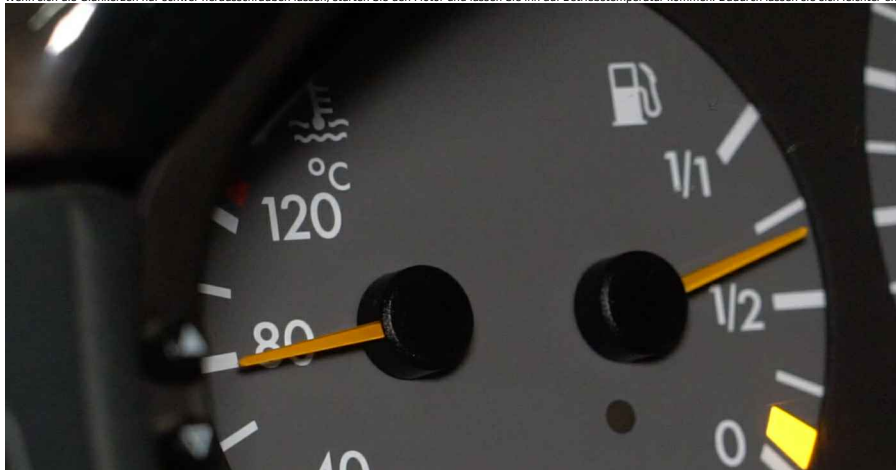
4 Behandeln Sie die Glühkerzen. Benutzen Sie WD-40-Spray.



[club.auto-doc.ch](http://club.auto-doc.ch)

3-10

5 Wenn sich die Glühkerzen nur schwer herauschrauben lassen, starten Sie den Motor und lassen Sie ihn auf Betriebstemperatur kommen. Dadurch lassen sie sich leichter entfernen.

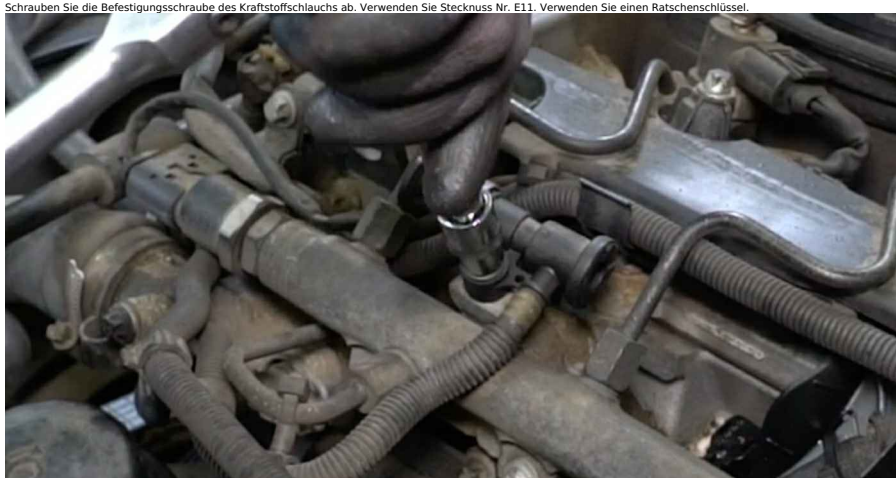


Austausch: Glühkerzen - MERCEDES-BENZ E-Klasse Pritsche / Fahrgestell (VF210). Tipp:

- Tragen Sie Handschuhe, um Ihre Hände vor heißen Oberflächen zu schützen.

6 Den Motor abstellen.

7 Schrauben Sie die Befestigungsschraube des Kraftstoffschlauchs ab. Verwenden Sie Stecknuss Nr. E11. Verwenden Sie einen Ratschenschlüssel.



8 Trennen Sie den Schlauch der Kraftstoffrücklaufleitung.



[club.auto-doc.ch](http://club.auto-doc.ch)

4-10

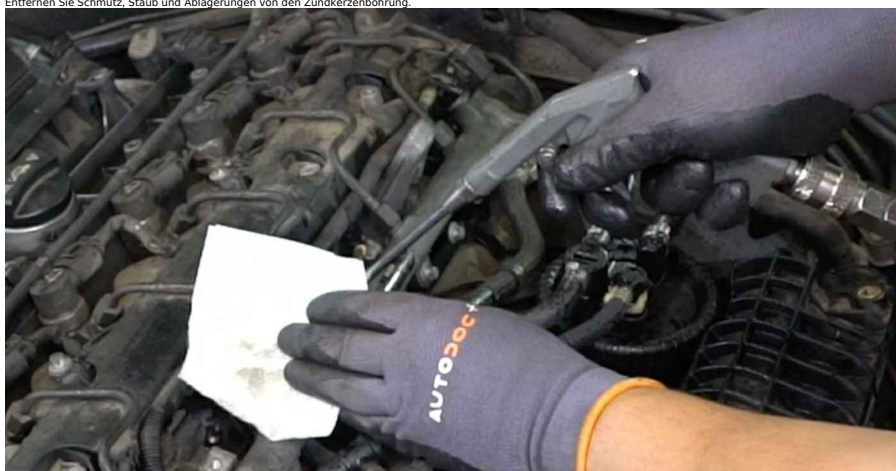
9 Verschließen Sie die Kraftstoffrücklaufleitung.



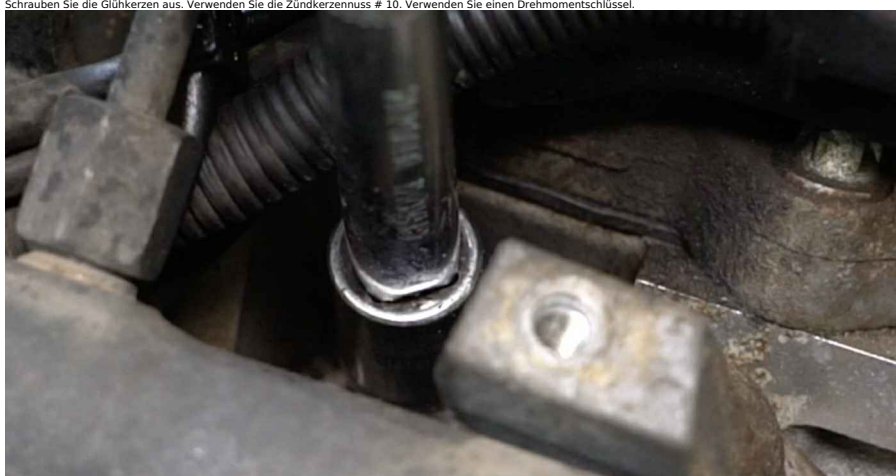
10 Lösen Sie die Steckverbinder der Glühkerzenverkabelung. Verwenden Sie eine Spitzzange.



11 Entfernen Sie Schmutz, Staub und Ablagerungen von den Zündkerzenbohrung.



12 Schrauben Sie die Glühkerzen aus. Verwenden Sie die Zündkerzenuss # 10. Verwenden Sie einen Drehmomentschlüssel.

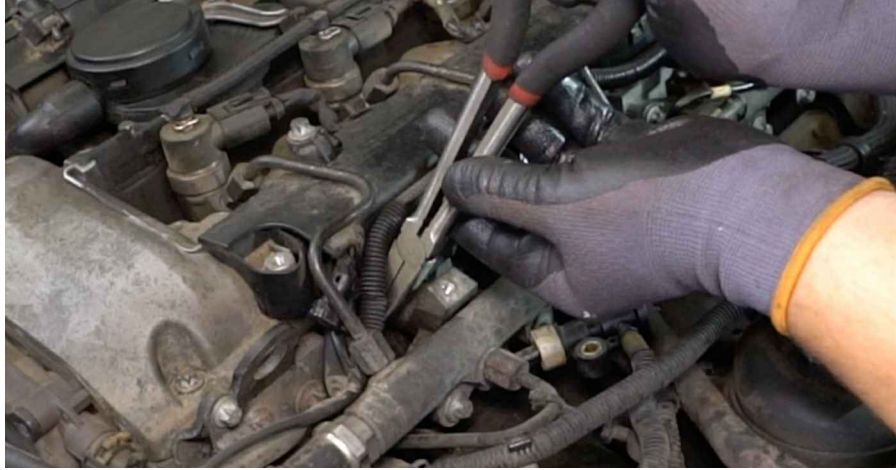


[club.auto-doc.ch](http://club.auto-doc.ch)  
5-10

Austausch: Glühkerzen - MERCEDES-BENZ E-Klasse Pritsche / Fahrgestell (VF210). AUTODOC empfiehlt:

- Die Glühkerzen können mit der Zeit festkleben und auseinanderbrechen, wenn sie entfernt werden.
- Verwenden Sie zum Lockern der Teile einen Drehmomentschlüssel, um zu vermeiden, das vom Fahrzeughersteller angegebene Losbrechmoment zu überschreiten.
- Wenn Sie das Losbrechmoment erreicht haben, die Glühkerzen sich aber immer noch nicht lösen lassen, müssen Sie sich an einen Profi wenden: Wenn die Teile brechen, kann das zu sehr teuren Motorreparaturen führen.

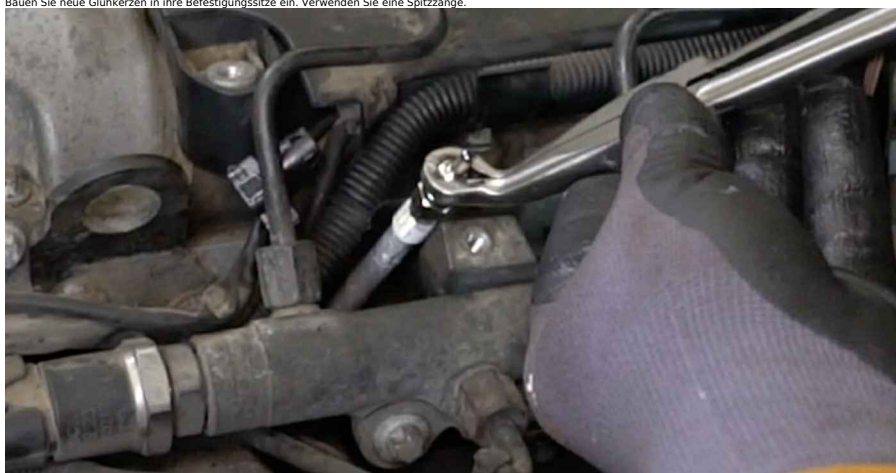
13 Entfernen Sie die Glühkerzen. Verwenden Sie eine Spitzzange.



14  
Behandeln Sie die Glühkerzen. Verwenden Sie Hochtemperatur-Keramikfett.



15  
Bauen Sie neue Glühkerzen in ihre Befestigungssitze ein. Verwenden Sie eine Spitzzange.



[club.auto-doc.ch](http://club.auto-doc.ch)  
6-10

16  
Schrauben Sie die Glühkerzen fest. Verwenden Sie die Zündkerzennuss # 10. Verwenden Sie einen Drehmomentschlüssel. Ziehen Sie ihn mit 20 Nm Drehmoment fest.

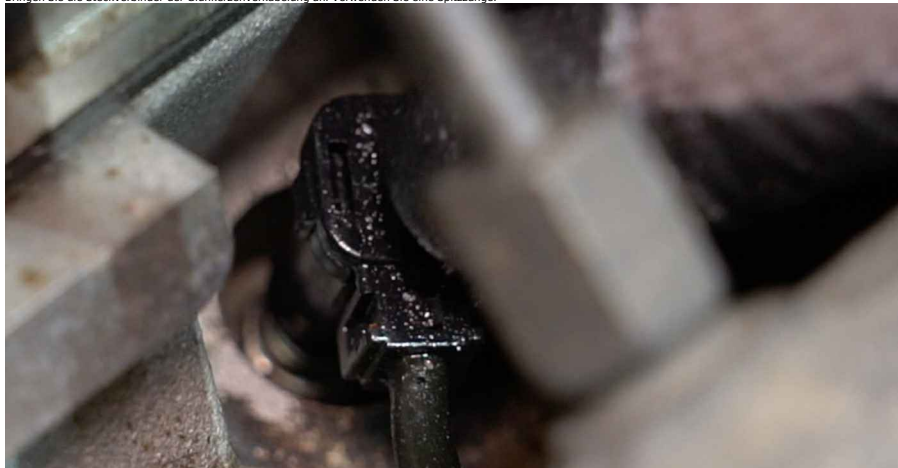


AUTODOC empfiehlt:  
• Ziehen Sie die Kerzen nicht mit übermäßiger Kraft an. Überschreitungen des Anzugsmoments können den Gewindeanschluss beschädigen.

17  
Behandeln Sie die Glühkerzenstecker. Verwenden Sie dielektrisches Fett.



18  
Bringen Sie die Steckverbinder der Glühkerzenverkabelung an. Verwenden Sie eine Spitzzange.



19  
Reinigen Sie die Kraftstoffrücklaufleitung. Verwenden Sie Allzweckreinigungsspray.



[club.auto-doc.ch](http://club.auto-doc.ch)  
7-10

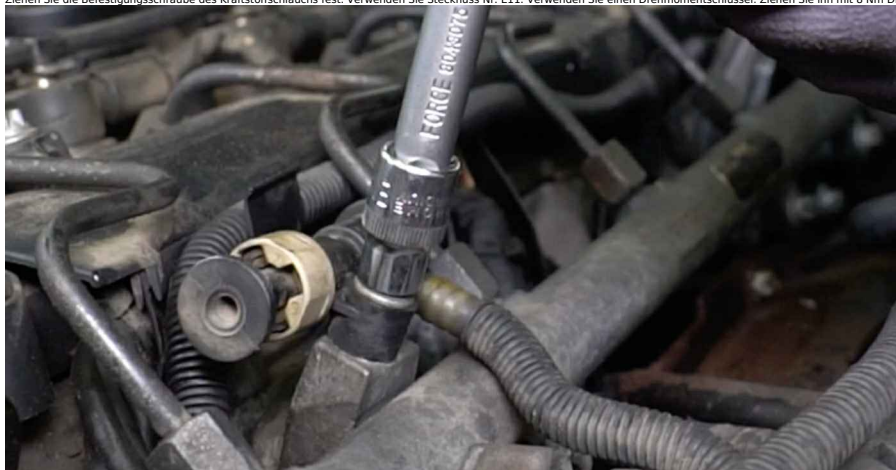
20  
Machen Sie die Kraftstoffrücklaufleitung wieder auf.



21  
Schließen Sie den Schlauch der Kraftstoffrücklaufleitung an.



22 Ziehen Sie die Befestigungsschraube des Kraftstoffschlauchs fest. Verwenden Sie Stecknuss Nr. E11. Verwenden Sie einen Drehmomentschlüssel. Ziehen Sie ihn mit 8 Nm Drehmoment fest.



23 Lassen Sie den Motor ein paar Minuten laufen. Dies ist notwendig, um sicherzustellen, dass die Komponente ordnungsgemäß funktioniert.

24 Den Motor abstellen.

25 Entfernen Sie die Kotflügel-Abdeckung.

[club.auto-doc.ch](http://club.auto-doc.ch)

8-10

26 Schließen Sie die Haube.

Gut gemacht!

[Weitere Tutorials ansehen](#)

[club.auto-doc.ch](http://club.auto-doc.ch)

9-10

AUTODOC — Top Qualität und preiswerte Autoteile online

[Mobile AUTODOC App: Tolle Angebote und bequemes Einkaufen](#)

**+ AUTODOC**

GET IT ON  
**Google Play**

Download on the  
**App Store**

**Download**

[Eine große Auswahl an Ersatzteilen für Ihr Auto](#)  
[Glückwünsche, eine große Auswahl](#)  
Haftungsausschluss:

Dieses Dokument enthält nur allgemeine Empfehlungen, die hilfreich für Sie sein können, wenn Sie Reparatur- oder Ersatzmaßnahmen durchführen. AUTODOC haftet nicht für Verluste, Verletzungen, Schäden am Eigentum, die während des Reparatur- oder Ersatzprozesses durch eine fehlerhafte Anwendung oder eine Fehlinterpretation der bereitgestellten Informationen auftreten.

AUTODOC haftet nicht für irgendwelche möglichen Fehler und Unsicherheiten dieser Anleitung. Die Informationen werden nur für informative Zwecke bereitgestellt und können Anweisungen von einem Spezialisten nicht ersetzen.

AUTODOC haftet nicht für die falsche oder gefährliche Verwendung von Geräten, Werkzeugen und Autoteilen. AUTODOC empfiehlt dringend, vorsichtig zu sein und die Sicherheitsregeln zu beachten, wenn Sie die Reparatur oder Ersatzmaßnahmen durchführen. Denken Sie daran: Die Verwendung von Autoteilen minderwertiger Qualität wird nicht garantieren, dass Sie das richtige Level an Verkehrssicherheit erreichen.

© Copyright 2023 – Alle Inhalte, insbesondere Texte, Fotografien und Grafiken sind urheberrechtlich geschützt. Alle Rechte, einschließlich der Vervielfältigung, Veröffentlichung, Bearbeitung und Übersetzung, bleiben vorbehalten, AUTODOC SE.

[club.auto-doc.ch](http://club.auto-doc.ch)

10-10