



Wie **NISSAN PRIMERA  
Kombi (WP12)** Domlager  
vorne wechseln -  
Anleitung

## ÄHNLICHES VIDEO-TUTORIAL



Dieses Video zeigt den Wechsel eines ähnlichen Autoteils an einem anderen Fahrzeug

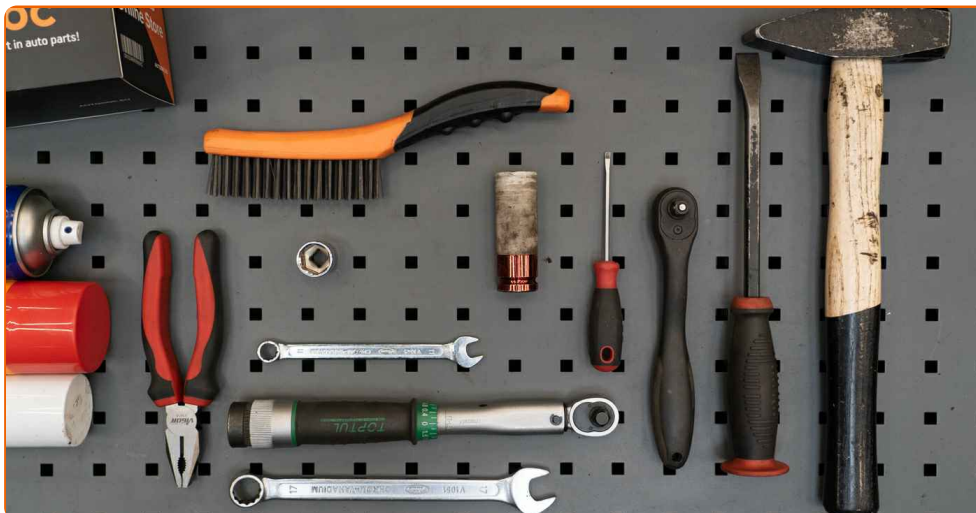
### **Wichtig!**

Dieser Ablauf des Austauschs kann für folgende Fahrzeuge benutzt werden:  
 NISSAN PRIMERA Kombi (WP12) 1.8, NISSAN PRIMERA Kombi (WP12) 2.0, NISSAN PRIMERA Kombi (WP12) 2.2 Di, NISSAN PRIMERA Kombi (WP12) 1.9 dCi, NISSAN PRIMERA Kombi (WP12) 2.2 dCi

Die Schritte können je nach Fahrzeugdesign leicht variieren.

Diese Anleitung wurde erstellt auf der Grundlage des Wechsels eines ähnlichen Autoteils für: NISSAN X-TRAIL (T30) 2.2 dCi 4x4

**AUSTAUSCH: DOMLAGER – NISSAN PRIMERA KOMBI (WP12). WERKZEUGE, DIE SIE BENÖTIGEN WERDEN:**



- Drahtbürste
- WD-40-Spray
- Bremsenreiniger
- Kupferpaste
- Ring-Gabelschlüssel Nr. 11
- Ring-Gabelschlüssel Nr. 17
- Steckschlüssel-Einsatz Nr. 19
- Impact-Nuss für Felgen Nr. 21
- Ratschenschlüssel
- Drehmomentschlüssel
- Hammer
- Flacher Schraubendreher
- Brechstange
- Zangen
- Hydraulischer Federbeinspanner
- Kotflügelschoner
- Unterlegkeil

**Werkzeuge kaufen**

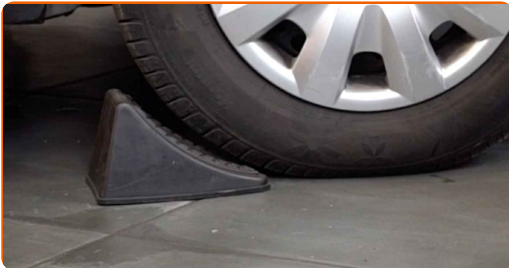
**Austausch: Domlager – NISSAN PRIMERA Kombi (WP12). Tipp von AUTODOC:**

- Alle Stützlager der vorderen Federbeine sollten gleichzeitig ausgetauscht werden.
- Das Austauschverfahren ist identisch für die Domlager der linken und rechten Stoßdämpfer der Vorderradaufhängung.
- Achten Sie darauf, alle selbstsichernden Muttern und Schrauben bei der Montage zu ersetzen.
- Alle Arbeiten sollten bei abgestelltem Motor ausgeführt werden.

**AUSTAUSCH: DOMLAGER – NISSAN PRIMERA KOMBI (WP12). EMPFOHLENE ABFOLGE DER ARBEITSSCHRITTE:**

1

Sichern Sie die Räder mit Hilfe von Unterlegkeilen.



2

Lösen Sie die Radhalterungsschrauben. Verwenden Sie eine Schlagnuss für Felgen # 21.



3

Heben Sie die Vorderseite des Autos und sichern auf Stützen.

4

Schrauben Sie die Radbolzen heraus.



Austausch: Domlager – NISSAN PRIMERA Kombi (WP12). Tipp:

- Sie sollten das Rad in der oberen Position festhalten, so lange Sie die Bolzen herausschrauben, um Unfälle zu vermeiden.

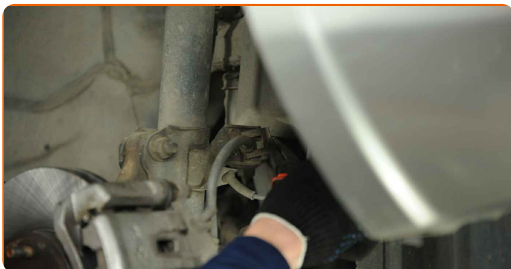
5

Nehmen Sie das Rad ab.

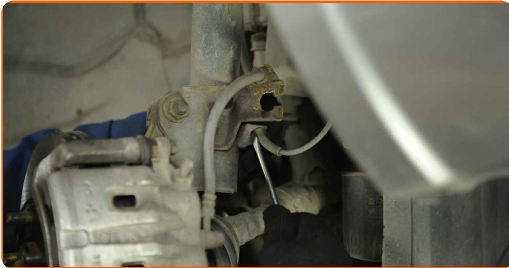


6

Trennen Sie den Bremsschlauchhalter vom Dämpferbein. Verwenden Sie Zangen.

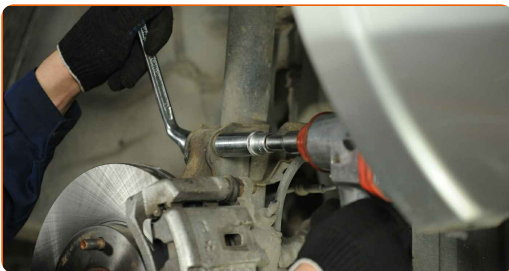


- 7** Lösen Sie die Verdrahtung und den Bremsschlauch aus der Halterung am Federbein. Verwenden Sie einen flachen Schraubendreher.



- 8** Die Befestigungselemente, die das Federbein mit dem Achsschenkel verbinden, reinigen. Benutzen Sie eine Drahtbürste. Benutzen Sie WD-40-Spray.

- 9** Schrauben Sie das untere Befestigungselement ab, das das Federbein mit dem Achsschenkel verbindet. Verwenden Sie Ring-Gabelschlüssel Nr. 17. Verwenden Sie Stecknuss Nr. 19. Verwenden Sie einen Ratschenschlüssel.



- 10** Entfernen Sie die Befestigungsschrauben. Ziehen Sie den Achsschenkel vom Dämpferbein ab.

- 11** Senken Sie das Auto ab. Öffnen Sie die Haube.

- 12** Verwenden Sie eine Kotflügel-Schutzabdeckung, um Schäden an der Lackierung und den Kunststoffteilen des Autos zu verhindern.

- 13** Reinigen Sie die Befestigungselemente der oberen Federbeinhalterung. Benutzen Sie eine Drahtbürste. Benutzen Sie WD-40-Spray.

- 14** Lösen Sie die obere Befestigung des Domlagers. Verwenden Sie Ring-Gabelschlüssel Nr. 11.



**AUTODOC empfiehlt:**

- Wichtiger Hinweis! Halten Sie beim Herausschrauben der Befestigungsschrauben das Federbein fest. NISSAN PRIMERA Kombi (WP12)

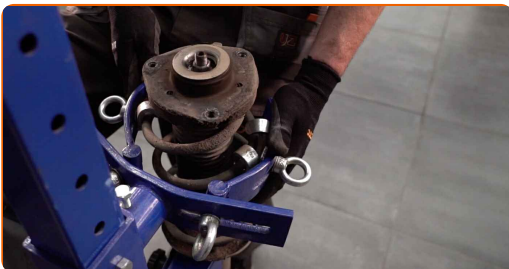
**15**

Entfernen Sie das Federbein.



**16**

Stellen Sie das Dämpferbein auf das Federspannwerkzeug.



**Austausch: Domlager – NISSAN PRIMERA Kombi (WP12). Tipp:**

- Beachten Sie bei der Verwendung eines Federspanners, dass dieser einen sicheren Halt hat und die Federwindungen gegriffen werden, die auf den gegenüberliegenden Seiten der Feder zusammengedrückt werden.
- Stellen Sie sicher, dass die Feder in der richtigen Position in Ihrer Halterung ist.
- Stellen Sie sicher, dass die Federwindungen die Verriegelungsgriffe halten.

**17**

Komprimieren Sie die Federn.

18

Behandeln Sie die Federbeinstange. Benutzen Sie eine Drahtbürste. Benutzen Sie WD-40-Spray.



19

Entfernen Sie die Stangenmutter des Federkolben. Verwenden Sie Ring-Gabelschlüssel Nr. 17.



20

Entfernen Sie das obere Domlager. Benutzen Sie ein Brecheisen.



Austausch: Domlager – NISSAN PRIMERA Kombi (WP12). AUTODOC empfiehlt:

- Untersuchen Sie die Staubkappe des Stoßdämpfers und den Anschlagpuffer. Ersetzen Sie sie, wenn nötig.



**21** Bauen Sie das obere Domlager und das Wälzlager ein.



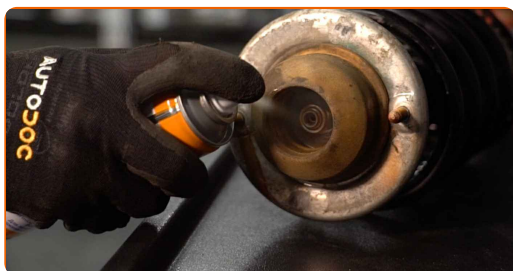
**22** Ziehen Sie die Federbeinkolbenstangenmutter an. Verwenden Sie Ring-Gabelschlüssel Nr. 17. Verwenden Sie einen Drehmomentschlüssel. Ziehen Sie ihn mit 60 Nm Drehmoment fest.



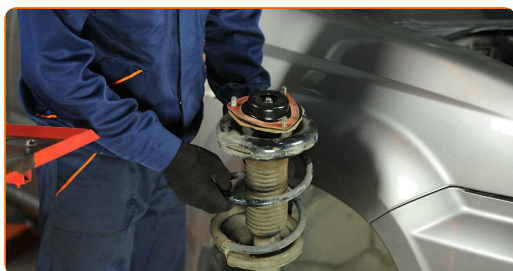
**Austausch: Domlager – NISSAN PRIMERA Kombi (WP12). Tipp von AUTODOC:**

- Stellen Sie sicher, dass die Feder richtig positioniert ist. Vermeiden Sie eine falsche Ausrichtung.

**23** Behandeln Sie die Federbeinstange. Benutzen Sie ein Kupferschmiermittel.

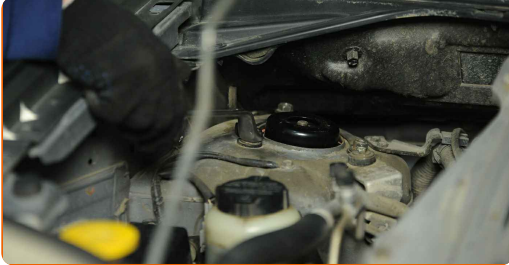


**24** Dekomprimieren Sie die Feder. Entfernen Sie das zusammengebaute Federbein.



**25** Installieren Sie das Federbein am Radlauf.

**26** Schrauben Sie die obere Befestigung des Domlagers an.



**AUTODOC empfiehlt:**

- NISSAN PRIMERA Kombi (WP12) – Um Verletzungen zu vermeiden, halten Sie beim Einschrauben der Befestigungsschrauben das Federbein fest.

**27** Ziehen Sie die obere Befestigung des Domlagers fest. Verwenden Sie Ring-Gabelschlüssel Nr. 11. Verwenden Sie einen Drehmomentschlüssel. Ziehen Sie ihn mit 35 Nm Drehmoment fest.



**28** Behandeln Sie die Befestigungen des Domlagers. Benutzen Sie ein Kupferschmiermittel.

**29** Entfernen Sie die Kotflügel-Abdeckung. Schließen Sie die Haube.

**30** Heben Sie die Vorderseite des Autos und sichern auf Stützen.

**31** Befestigen Sie das Dämpferbein auf dem Achsschenkel.

- 32** Bringen Sie die Befestigungsschrauben an. Ziehen Sie die unteren Befestigungen an, die das Federbein mit dem Achsschenkel verbinden. Verwenden Sie Ring-Gabelschlüssel Nr. 17. Verwenden Sie Stecknuss Nr. 19. Verwenden Sie einen Drehmomentschlüssel. Ziehen Sie ihn mit 140 Nm Drehmoment fest.



- 33** Schließen Sie das Befestigungselement des ABS-Sensorkabels an die Stoßdämpferstrebe an.



- 34** Befestigen Sie den Bremsschlauch an der Strebe.

- 35** Bauen Sie die Bremsschlauchklemme ein. Benutzen Sie einen Hammer.



- 36** Behandeln Sie die Federbein-Befestigungen. Benutzen Sie ein Kupferschmiermittel.

- 37** Behandeln Sie die Oberfläche, an der die Bremsscheibe die Felge berührt. Benutzen Sie ein Kupferschmiermittel.



38

Die Bremsscheibenoberfläche reinigen. Benutzen Sie einen Bremsenreiniger.



**AUTODOC empfiehlt:**

- Austausch: Domlager – NISSAN PRIMERA Kombi (WP12). Lassen Sie einige Minuten nach dem Auftragen des Sprays verstreichen.

39

Bringen Sie das Rad an.



**Austausch: Domlager – NISSAN PRIMERA Kombi (WP12). Tipp von AUTODOC:**

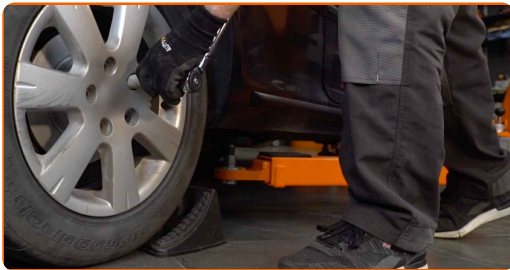
- Um Verletzungen zu vermeiden, halten Sie beim Schrauben der Befestigungsschrauben das Rad fest.

40

Schrauben Sie die Radbolzen fest. Verwenden Sie eine Schlagnuss für Felgen # 21.



- 41 Senken Sie das Auto und ziehen Sie die Radschrauben über Kreuz an. Verwenden Sie eine Schlagnuss für Felgen # 21. Verwenden Sie einen Drehmomentschlüssel. Ziehen Sie ihn mit 108 Nm Drehmoment fest.



- 42 Entfernen Sie den Wagenheber sowie die Unterlegkeile.



**GUT GEMACHT!** 

**WEITERE TUTORIALS ANSEHEN**

# AUTODOC – TOP QUALITÄT UND PREISWERTE AUTOTEILE ONLINE

**MOBILE AUTODOC APP: TOLLE ANGEBOTE UND BEQUEMES  
EINKAUFEN**



**+ AUTODOC**

GET IT ON  
**Google Play**

 Download on the  
**App Store**

**Download**

**EINE GROSSE AUSWAHL AN ERSATZTEILEN FÜR IHR AUTO**

**DOMLAGER: EINE GROSSE AUSWAHL**

## **ⓘ HAFTUNGSAUSSCHLUSS:**

Das Dokument beinhaltet nur allgemeine Empfehlungen die hilfreich für Sie sein können, wenn Sie Reparatur- oder Ersatzmaßnahmen durchführen. AUTODOC haftet nicht für Verluste, Verletzungen, Schäden am Eigentum, die während des Reparatur- oder Ersatzprozesses durch eine fehlerhafte Anwendung oder eine Fehlinterpretation der bereitgestellten Informationen auftreten.

AUTODOC haftet nicht für irgendwelche möglichen Fehler und Unsicherheiten dieser Anleitung. Die Informationen werden nur für informative Zwecke bereitgestellt und können Anweisungen von einem Spezialisten nicht ersetzen.

AUTODOC haftet nicht für die falsche oder gefährliche Verwendung von Geräten, Werkzeugen und Autoteilen. AUTODOC empfiehlt dringend, vorsichtig zu sein und die Sicherheitsregeln zu beachten, wenn Sie die Reparatur oder Ersatzmaßnahmen durchführen. Denken Sie daran: Die Verwendung von Autoteilen minderwertiger Qualität wird nicht garantieren, dass Sie das richtige Level an Verkehrssicherheit erreichen.

© Copyright 2022 – Alle Inhalte, insbesondere Texte, Fotografien und Grafiken sind urheberrechtlich geschützt. Alle Rechte, einschließlich der Vervielfältigung, Veröffentlichung, Bearbeitung und Übersetzung, bleiben vorbehalten, AUTODOC GmbH.