



Wie **RENAULT Master II**  
**Bus** Stoßdämpfer hinten  
wechseln - Anleitung

## ÄHNLICHES VIDEO-TUTORIAL



Dieses Video zeigt den Wechsel eines ähnlichen Autoteils an einem anderen Fahrzeug

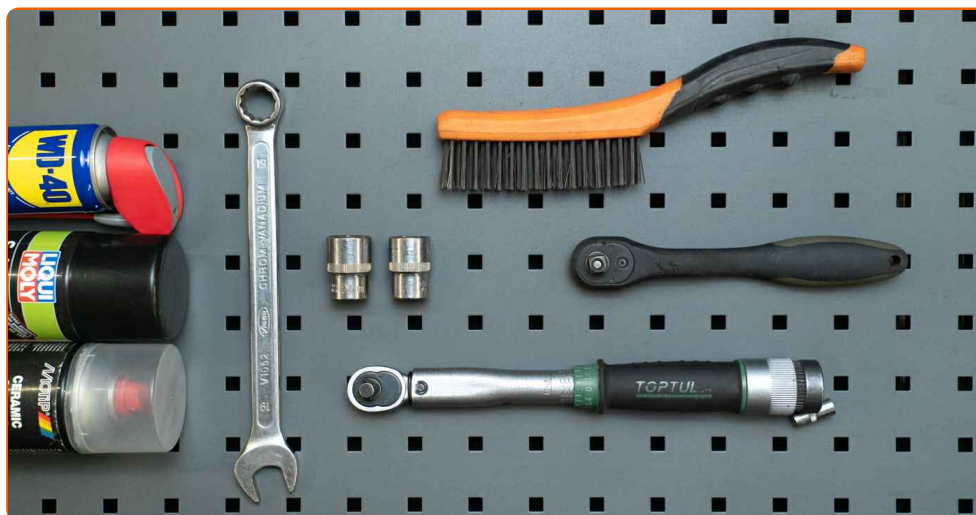
### **Wichtig!**

Dieser Ablauf des Austauschs kann für folgende Fahrzeuge benutzt werden:  
 RENAULT MASTER II Bus (JD) 2.5 D, RENAULT MASTER II Bus (JD) 2.8 dTi, RENAULT  
 MASTER II Bus (JD) 2.2 dCi 90, RENAULT MASTER II Bus (JD) 1.9 dTi, RENAULT  
 MASTER II Bus (JD) 2.5 dCi 120, RENAULT MASTER II Bus (JD) 1.9 dCi 80

Die Schritte können je nach Fahrzeugdesign leicht variieren.

Diese Anleitung wurde erstellt auf der Grundlage des Wechsels eines ähnlichen  
 Autoteils für: RENAULT MASTER II Kasten (FD) 2.2 dCi 90

## AUSTAUSCH: STOSSDÄMPFER – RENAULT MASTER II BUS. WERKZEUGE, DIE SIE EVENTUELL BENÖTIGEN:



- Drahtbürste
- WD-40-Spray
- Allzweck-Reinigungsspray
- Keramikfett
- Drehmomentschlüssel
- Ringmaulschlüssel, 19 mm
- Stecknuss, 18 mm
- Stecknuss, 21 mm
- Schlagnuss für Felgen, 24 mm
- Ratschenschlüssel oder Elektrowerkzeug zum Lösen/Festziehen von Schraubbefestigungen
- Drehstift
- Getriebeheber oder ein zweiter Wagenheber
- Hebebühne oder Wagenheber mit Unterstellböcken und Unterlegkeilen

**Werkzeuge kaufen**

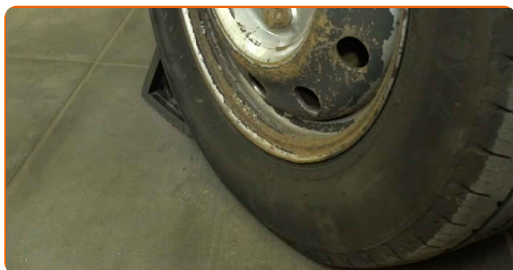
### Austausch: Stoßdämpfer – RENAULT Master II Bus. AUTODOC-Experten empfehlen:

- Wechseln Sie die Stoßdämpfer paarweise an einer Achse aus.
- Der Ablauf des Austauschs ist für den linken und den rechten Stoßdämpfer der hinteren Aufhängung identisch.
- Alle Arbeiten sollten bei ausgeschalteter Zündung ausgeführt werden.

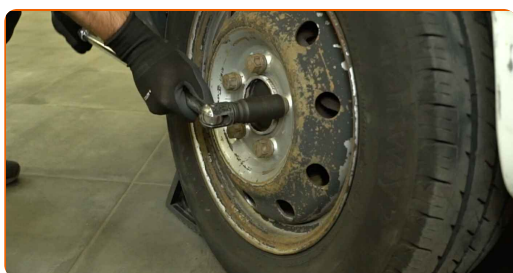
## AUSTAUSCH: STOSSDÄMPFER – RENAULT MASTER II BUS. FÜHREN SIE DIE FOLGENDEN SCHRITTE DURCH:

**1**

Sichern Sie die Räder mit Hilfe von Unterlegkeilen, wenn Sie einen Wagenheber verwenden.

**2**

Lösen Sie die Radbefestigungen. Verwenden Sie eine Schlagnuss für Felgen mit einem Durchmesser von 24 mm. Verwenden Sie einen Drehstift.

**3**

Heben Sie das Auto an.

## Austausch: Stoßdämpfer – RENAULT Master II Bus. AUTODOC empfiehlt:

- Wenn Sie einen Wagenheber verwenden, achten Sie darauf, dass er auf hartem Boden und einer geraden Fläche steht.
- Stützen Sie das Fahrzeug zusätzlich mit Unterstellböcken ab.

4

Schrauben Sie die Radbefestigungen ab.

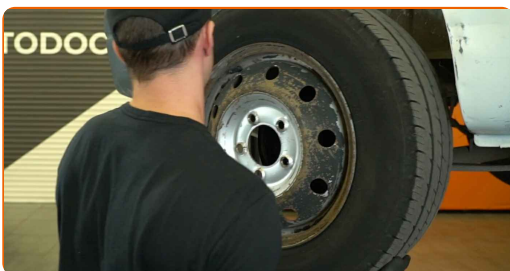


## Vorsicht!

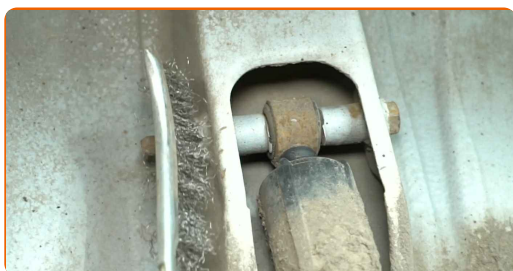
- Halten Sie das Rad beim Abschrauben der Befestigungselemente fest. Auf diese Weise vermeiden Sie Verletzungen.

5

Nehmen Sie das Rad ab.



- 6 Reinigen Sie die Bolzen und Muttern des Stoßdämpfers. Benutzen Sie eine Drahtbürste. Verwenden Sie WD-40-Spray.



- 7 Heben Sie den Hinterachsträger mit einem Getriebeheber an. Verwenden Sie einen Getriebeheber oder einen weiteren Wagenheber.



- 8 Schrauben Sie die untere Befestigungsmutter des Stoßdämpfers ab. Verwenden Sie eine Stecknuss mit einem Durchmesser von 21 mm. Verwenden Sie einen Ratschenschlüssel.



- 9 Schrauben Sie die obere Befestigungsmutter des Stoßdämpfers ab. Verwenden Sie einen Ringmaulschlüssel mit einem Durchmesser von 19 mm. Verwenden Sie eine Stecknuss mit einem Durchmesser von 18 mm. Verwenden Sie einen Ratschenschlüssel.



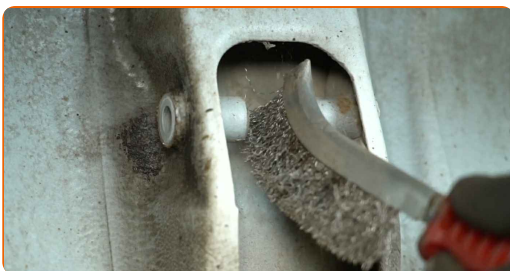
10 Entfernen Sie die Befestigungsbolzen.



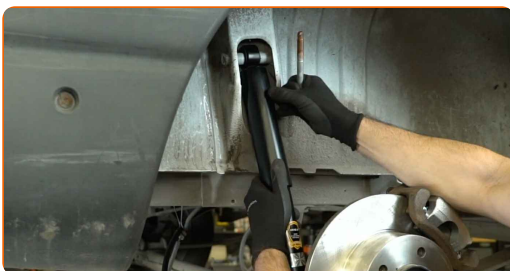
11 Entfernen Sie den Stoßdämpfer.



12 Reinigen Sie die Aufnahmen des Stoßdämpfers. Benutzen Sie eine Drahtbürste. Verwenden Sie ein Allzweck-Reinigungsspray.



13 Setzen Sie den neuen Stoßdämpfer unter den Radkasten.



### Austausch: Stoßdämpfer – RENAULT Master II Bus. Tipp:

- Vor dem Einbau des neuen Stoßdämpfers muss dieser gemäß den Herstellerangaben entlüftet werden. Halten Sie das Teil aufrecht, drücken Sie es ein und lassen Sie es 3–5 Mal von selbst ausfedern.



- 14 Schrauben Sie die Bolzen fest.

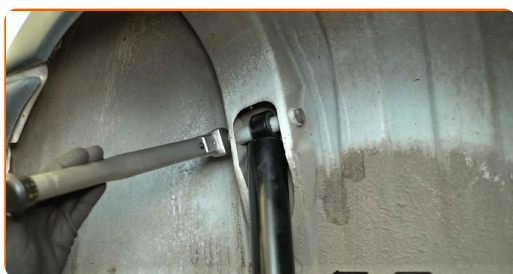


- 15 Um die Bolzen und Muttern richtig anzuziehen, müssen Sie die Aufhängung aufbocken, um sie zu belasten. Verwenden Sie einen Getriebeheber oder einen weiteren Wagenheber.

- 16 Schrauben Sie das untere Befestigungselement des Stoßdämpfers ein und ziehen Sie es fest. Verwenden Sie eine Stecknuss mit einem Durchmesser von 21 mm. Verwenden Sie einen Ratschenschlüssel. Verwenden Sie einen Drehmomentschlüssel. Anzugsdrehmoment: 150 N·m.



- 17 Schrauben Sie das obere Befestigungselement des Stoßdämpfers ein und ziehen Sie es fest. Verwenden Sie einen Ringmaulschlüssel mit einem Durchmesser von 19 mm. Verwenden Sie eine Stecknuss mit einem Durchmesser von 18 mm. Verwenden Sie einen Ratschenschlüssel. Verwenden Sie einen Drehmomentschlüssel. Anzugsdrehmoment: 80 N·m.



- 18 Entfernen Sie die Stütze unter dem Achsträger.





19

Reinigen Sie die Aufnahme der Radfelge. Benutzen Sie eine Drahtbürste. Verwenden Sie ein Allzweck-Reinigungsspray.



20

Tragen Sie das Reinigungsspray auf die Oberfläche der Bremsscheibe auf, die die Felge berührt. Verwenden Sie Keramikfett.



21

Bringen Sie das Rad an.



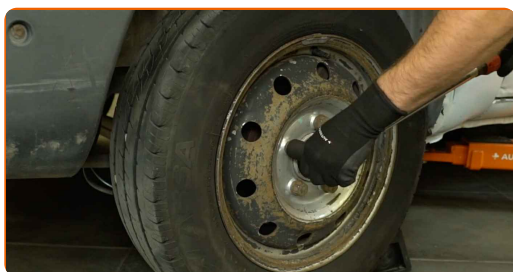
### Vorsicht!

- Halten Sie das Rad beim Eindrehen der Befestigungselemente fest, um Verletzungen zu vermeiden.

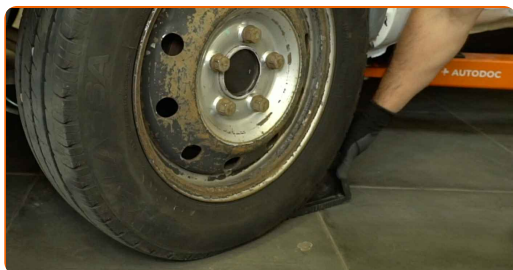
- 22** Schrauben Sie die Radbefestigungen ein. Verwenden Sie eine Schlagnuss für Felgen mit einem Durchmesser von 24 mm. Verwenden Sie einen Ratschenschlüssel.



- 23** Senken Sie das Fahrzeug ab und ziehen Sie die Radbefestigungen über Kreuz fest. Verwenden Sie eine Schlagnuss für Felgen mit einem Durchmesser von 24 mm. Verwenden Sie einen Drehmomentschlüssel. Anzugsdrehmoment: 172 N·m.



- 24** Entfernen Sie den Wagenheber, die Unterstellböcke und die Unterlegkeile.



**GUT GEMACHT!** 

**WEITERE TUTORIALS ANSEHEN**

# AUTODOC – TOP QUALITÄT UND PREISWERTE AUTOTEILE ONLINE

MOBILE AUTODOC APP: TOLLE ANGEBOTE UND BEQUEMES  
EINKAUFEN

EINE GROSSE AUSWAHL AN ERSATZTEILEN FÜR IHR AUTO

STOSSDÄMPFER: EINE GROSSE AUSWAHL

## ⓘ HAFTUNGSAUSSCHLUSS:

Das Dokument beinhaltet nur allgemeine Empfehlungen die hilfreich für Sie sein können, wenn Sie Reparatur- oder Ersatzmaßnahmen durchführen. AUTODOC haftet nicht für Verluste, Verletzungen, Schäden am Eigentum, die während des Reparatur- oder Ersatzprozesses durch eine fehlerhafte Anwendung oder eine Fehlinterpretation der bereitgestellten Informationen auftreten.

AUTODOC haftet nicht für irgendwelche möglichen Fehler und Unsicherheiten dieser Anleitung. Die Informationen werden nur für informative Zwecke bereitgestellt und können Anweisungen von einem Spezialisten nicht ersetzen.

AUTODOC haftet nicht für die falsche oder gefährliche Verwendung von Geräten, Werkzeugen und Autoteilen. AUTODOC empfiehlt dringend, vorsichtig zu sein und die Sicherheitsregeln zu beachten, wenn Sie die Reparatur oder Ersatzmaßnahmen durchführen. Denken Sie daran: Die Verwendung von Autoteilen minderwertiger Qualität wird nicht garantieren, dass Sie das richtige Level an Verkehrssicherheit erreichen.

© Copyright 2025 – Alle Inhalte, insbesondere Texte, Fotografien und Grafiken sind urheberrechtlich geschützt. Alle Rechte, einschließlich der Vervielfältigung, Veröffentlichung, Bearbeitung und Übersetzung, bleiben vorbehalten, AUTODOC SE.