



Wie **RENAULT Symbol /
Thalia I (LB)**

Scheibenwaschpumpe
wechseln - Anleitung

ÄHNLICHES VIDEO-TUTORIAL



Dieses Video zeigt den Wechsel eines ähnlichen Autoteils an einem anderen Fahrzeug

ⓘ Wichtig!

Dieser Ablauf des Austauschs kann für folgende Fahrzeuge benutzt werden:

RENAULT Thalia I (LB_) 1.4, RENAULT Thalia I (LB_) 1.4 16V, RENAULT Thalia I (LB_) 1.5 dCi, RENAULT Thalia I (LB_) 1.6 16V, RENAULT Thalia I (LB_) 1.2 16V, RENAULT Thalia I (LB_) 1.6, RENAULT Thalia I (LB_) 1.9 D, RENAULT Thalia I (LB_) 1.4 (LB17)

Die Schritte können je nach Fahrzeugdesign leicht variieren.

Diese Anleitung wurde erstellt auf der Grundlage des Wechsels eines ähnlichen Autoteils für: RENAULT MASTER II Kasten (FD) 2.2 dCi 90

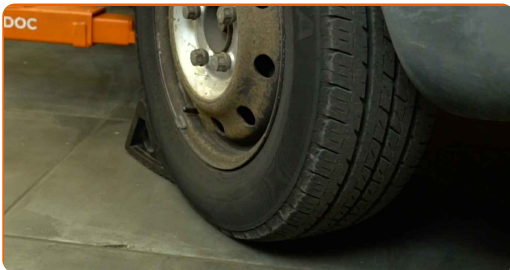
Austausch: Scheibenwaschpumpe – RENAULT Symbol / Thalia I (LB). Tipp von AUTODOC-Experten:

- Alle Arbeiten sollten bei abgestelltem Motor ausgeführt werden.

AUSTAUSCH: SCHEIBENWASCHPUMPE – RENAULT SYMBOL / THALIA I (LB). FÜHREN SIE DIE FOLGENDEN SCHRITTE DURCH:

1

Sichern Sie die Räder mit Unterlegkeilen.



2

Lösen Sie die Radschrauben. Verwenden Sie eine Schlagnuss für Felgen mit einem Durchmesser von 24 mm. Verwenden Sie einen Drehstift.



3

Heben Sie das Fahrzeug an.

Achtung!

- Wenn Sie einen Wagenheber verwenden, achten Sie darauf, dass das Auto auf einer festen, ebenen Fläche steht.
- Sichern Sie das Fahrzeug zusätzlich mit Unterstellböcken ab.

4

Schrauben Sie die Radschrauben ab.



Austausch: Scheibenwaschpumpe – RENAULT Symbol / Thalia I (LB). Tipp:

- Halten Sie das Rad beim Abschrauben der Radschrauben fest, um Verletzungen zu vermeiden.

5

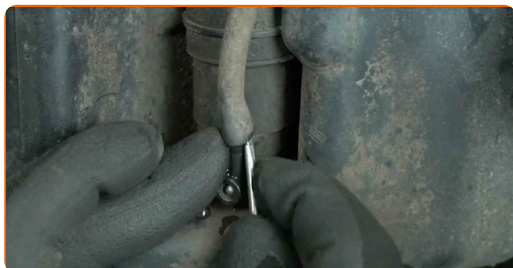
Nehmen Sie das Rad ab.



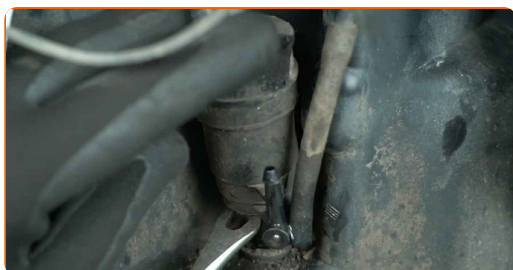
6 Stellen Sie die Auffangwanne unter die Scheibenwaschpumpe.

•

7 Lösen Sie den Waschanlagenschlauch. Verwenden Sie einen Schlitzschraubendreher.



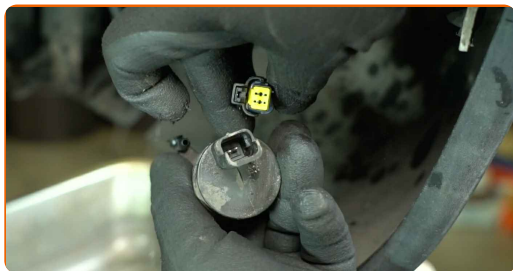
8 Entfernen Sie die Scheibenwaschpumpe. Verwenden Sie einen Lösehebel.



9 Entfernen Sie die Dichtung der Scheibenwaschpumpe.



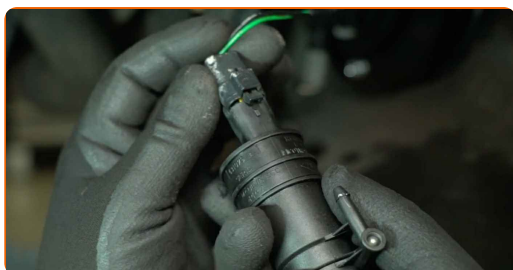
- 10 Ziehen Sie den Stecker von der Scheibenwaschpumpe ab.



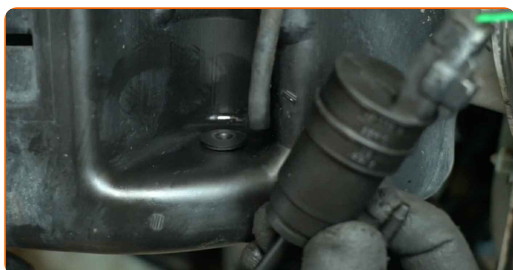
- 11 Reinigen Sie den Stecker der Scheibenwaschpumpe. Verwenden Sie ein Elektronikspray.



- 12 Schließen Sie den Stecker an die neue Scheibenwaschpumpe an.



- 13 Setzen Sie eine neue Dichtung für die Scheibenwaschpumpe ein.

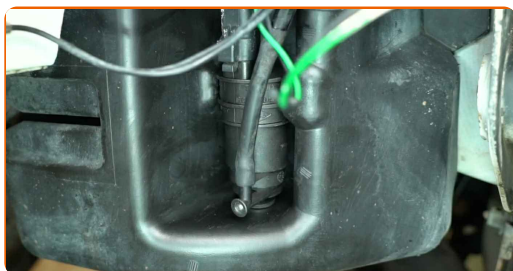


- 14 Bauen Sie eine neue Scheibenwaschpumpe ein.



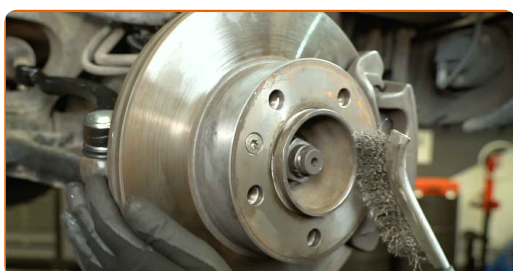
15

Befestigen Sie den Waschanlagenschlauch an der neuen Scheibenwaschpumpe.



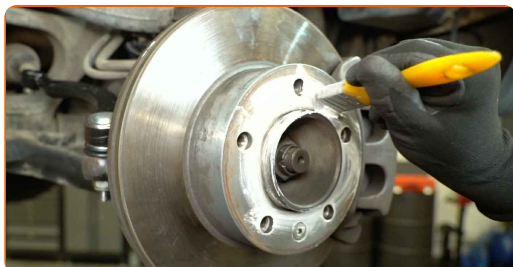
16

Reinigen Sie die Auflagefläche der Felge. Benutzen Sie eine Drahtbürste. Verwenden Sie ein Allzweck-Reinigungsspray.



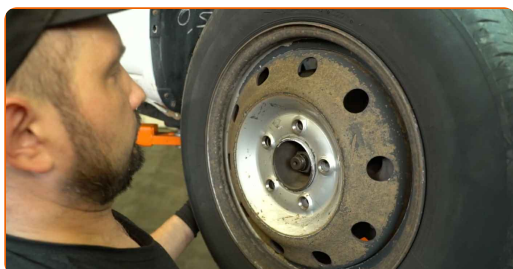
17

Tragen Sie das Reinigungsspray auf die Anlagefläche der Bremsscheibe auf, die mit der Felge in Kontakt kommt. Verwenden Sie Keramikfett.



18

Bringen Sie das Rad an.

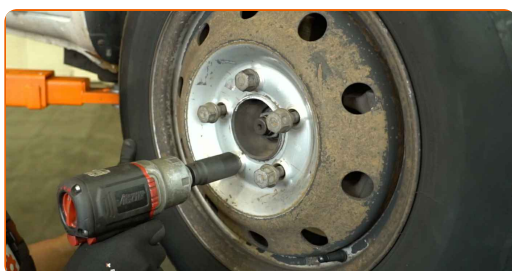


Austausch: Scheibenwaschpumpe – RENAULT Symbol / Thalia I (LB). AUTODOC empfiehlt:

- Halten Sie das Rad beim Einschrauben der Radschrauben fest, um Verletzungen zu vermeiden.

19

Schrauben Sie die Radschrauben ein. Verwenden Sie eine Schlagnuss für Felgen mit einem Durchmesser von 24 mm. Verwenden Sie einen Ratschenschlüssel.



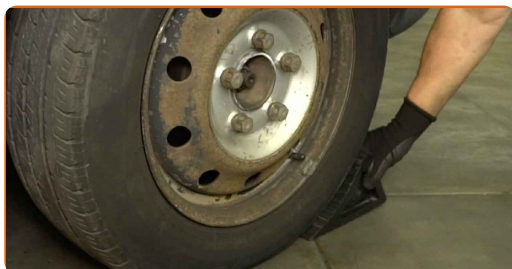
20

Senken Sie das Fahrzeug ab und ziehen Sie die Radschrauben über Kreuz fest. Verwenden Sie eine Schlagnuss für Felgen mit einem Durchmesser von 24 mm. Verwenden Sie einen Drehmomentschlüssel. Anzugsdrehmoment: 172 N·m.



21

Entfernen Sie den Wagenheber und die Unterlegkeile.

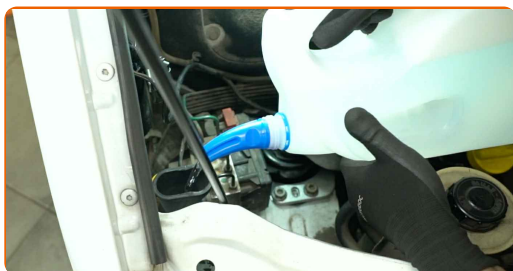


22

Öffnen Sie die Motorhaube.

23

Füllen Sie neues Scheibenwischwasser in den Wischwasserbehälter.

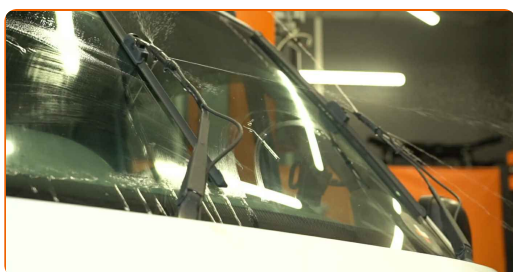


24

Schließen Sie die Motorhaube.

25

Überprüfen Sie, ob die neue Komponente funktioniert.



GUT GEMACHT! 

WEITERE TUTORIALS ANSEHEN

AUTODOC – TOP QUALITÄT UND PREISWERTE AUTOTEILE ONLINE

MOBILE AUTODOC APP: TOLLE ANGEBOTE UND BEQUEMES
EINKAUFEN



EINE GROSSE AUSWAHL AN ERSATZTEILEN FÜR IHR AUTO

SCHEIBENWASCHPUMPE: EINE GROSSE AUSWAHL

ⓘ HAFTUNGSAUSSCHLUSS:

Das Dokument beinhaltet nur allgemeine Empfehlungen die hilfreich für Sie sein können, wenn Sie Reparatur- oder Ersatzmaßnahmen durchführen. AUTODOC haftet nicht für Verluste, Verletzungen, Schäden am Eigentum, die während des Reparatur- oder Ersatzprozesses durch eine fehlerhafte Anwendung oder eine Fehlinterpretation der bereitgestellten Informationen auftreten.

AUTODOC haftet nicht für irgendwelche möglichen Fehler und Unsicherheiten dieser Anleitung. Die Informationen werden nur für informative Zwecke bereitgestellt und können Anweisungen von einem Spezialisten nicht ersetzen.

AUTODOC haftet nicht für die falsche oder gefährliche Verwendung von Geräten, Werkzeugen und Autoteilen. AUTODOC empfiehlt dringend, vorsichtig zu sein und die Sicherheitsregeln zu beachten, wenn Sie die Reparatur oder Ersatzmaßnahmen durchführen. Denken Sie daran: Die Verwendung von Autoteilen minderwertiger Qualität wird nicht garantieren, dass Sie das richtige Level an Verkehrssicherheit erreichen.

© Copyright 2025 – Alle Inhalte, insbesondere Texte, Fotografien und Grafiken sind urheberrechtlich geschützt. Alle Rechte, einschließlich der Vervielfältigung, Veröffentlichung, Bearbeitung und Übersetzung, bleiben vorbehalten, AUTODOC SE.