



Wie **SEAT Alhambra**  
**(7V8, 7V9)** Federbein  
vorne wechseln -  
Anleitung

## ÄHNLICHES VIDEO-TUTORIAL



Dieses Video zeigt den Wechsel eines ähnlichen Autoteils an einem anderen Fahrzeug

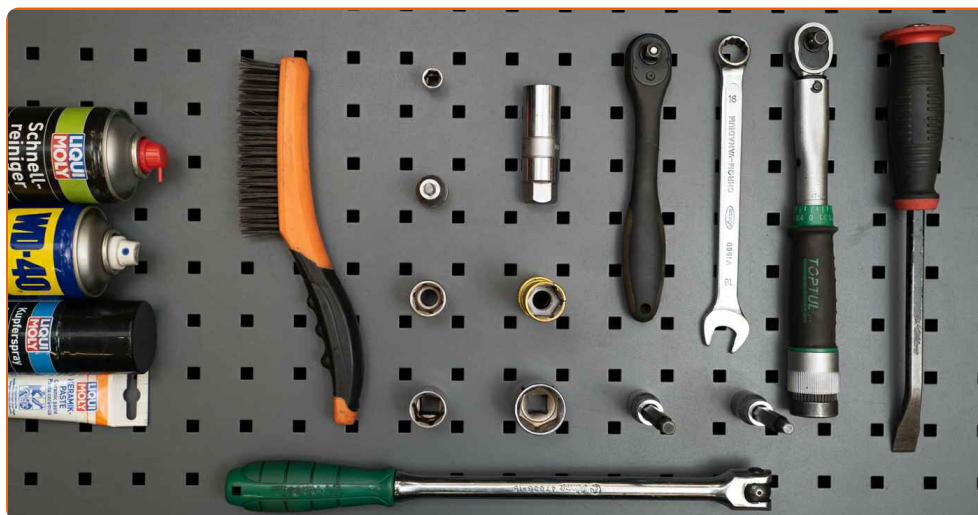
### **Wichtig!**

Dieser Ablauf des Austauschs kann für folgende Fahrzeuge benutzt werden:  
SEAT Alhambra (7V8, 7V9) 2.0 i, SEAT Alhambra (7V8, 7V9) 1.9 TDI, SEAT Alhambra (7V8, 7V9) 1.8 T 20V, SEAT Alhambra (7V8, 7V9) 2.8 V6, SEAT Alhambra (7V8, 7V9) 2.8 V6 4motion, SEAT Alhambra (7V8, 7V9) 1.9 TDI 4motion, SEAT Alhambra (7V8, 7V9) 2.0 TDI

Die Schritte können je nach Fahrzeugdesign leicht variieren.

Diese Anleitung wurde erstellt auf der Grundlage des Wechsels eines ähnlichen Autoteils für: VW SHARAN (7M8, 7M9, 7M6) 1.9 TDI

**AUSTAUSCH: FEDERBEIN – SEAT ALHAMBRA (7V8, 7V9). TIPP VON AUTODOC:**



- Drahtbürste
- WD-40-Spray
- Bremsenreiniger
- Keramikfett
- Kupferpaste
- Drehmomentschlüssel
- Ring-Gabelschlüssel Nr. 16
- Steckschlüssel-Einsatz Nr. 10
- Steckschlüssel-Einsatz Nr. 18
- Steckschlüssel-Einsatz Nr. 19
- Steckschlüssel-Einsatz Nr. 27
- 21 mm Schienenmutterstecknuss
- Stoßdämpfer-Nuss
- Sechskant-bit nr. H7
- Sechskant-bit nr. H8
- Impact-Nuss für Felgen Nr. 19
- Ratschenschlüssel
- Windeisen
- Hydraulischer Federbeinspanner
- Brechstange
- Hydraulischer Getriebeheber
- Kotflügelschoner
- Unterlegkeil

**Werkzeuge kaufen**

**Austausch: Federbein – SEAT Alhambra (7V8, 7V9). Tipp von AUTODOC-Experten:**

- Beide Federbeine der vorderen Aufhängung sollten zur gleichen Zeit erneuert werden.
- Der Austauschvorgang ist für die linken und rechten Federbeine der Vorderradaufhängung identisch.
- Bitte beachten Sie: alle Arbeiten am Auto – SEAT Alhambra (7V8, 7V9) – sollten bei ausgeschaltetem Motor durchgeführt werden.

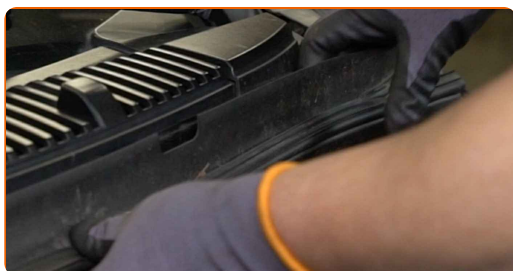
**FÜHREN SIE DEN WECHSEL IN DER FOLGENDEN REIHENFOLGE DURCH:**

**1** Öffnen Sie die Motorhaube.

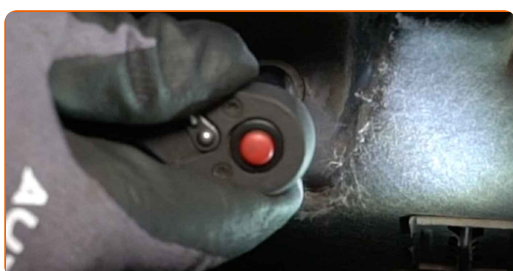
**2** Verwenden Sie eine Kotflügel-Schutzabdeckung, um Schäden an der Lackierung und den Kunststoffteilen des Autos zu verhindern.

**3** Schrauben Sie die Kappe des Bremsflüssigkeitsausgleichsbehälters ab.

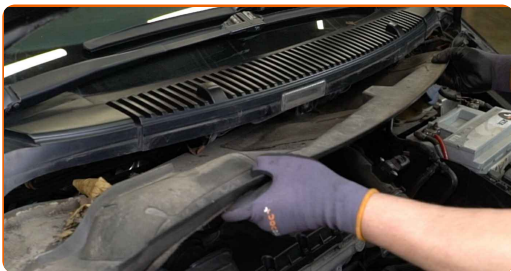
**4** Entfernen Sie die Dichtung der Windabweiserabdeckung.



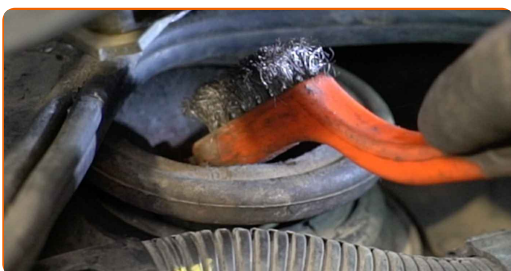
**5** Schrauben Sie die Befestigung der Kunststoffplatte ab. Verwenden Sie Stecknuss Nr. 10. Verwenden Sie einen Ratschenschlüssel.



**6** Entfernen Sie die Kunststoffplatte.



**7** Reinigen Sie die obere Befestigung des Federbeinlagers. Benutzen Sie eine Drahtbürste. Benutzen Sie WD-40-Spray.

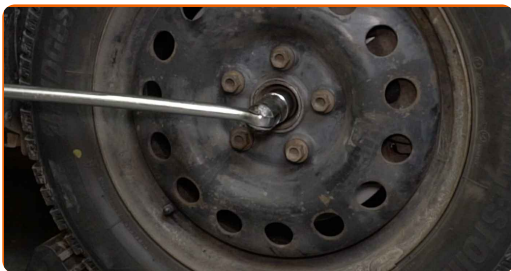


**8** Lösen Sie die obere Befestigung des Domlagers. Verwenden Sie eine 21 mm Schienenmutterstecknuss. Verwenden Sie Inbusschlüssel Nr. H7. Verwenden Sie einen Ratschenschlüssel.



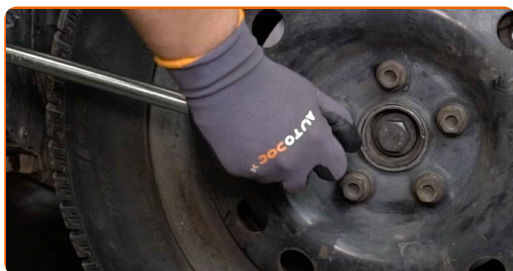
**9** Sichern Sie die Räder mit Hilfe von Unterlegkeilen.

**10** Drehen Sie das Befestigungselement der Antriebswelle auf. Verwenden Sie Stecknuss Nr. 27. Verwenden Sie ein Windeisen.



11

Lösen Sie die Radhalterungsschrauben. Verwenden Sie eine Schlagnuss für Felgen # 19.



12

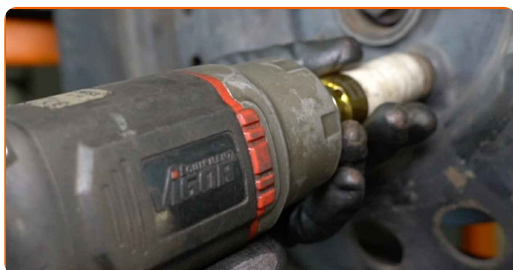
Heben Sie das Auto an.

**Austausch: Federbein – SEAT Alhambra (7V8, 7V9). Tipp von AUTODOC:**

- Wenn Sie einen Wagenheber verwenden, achten Sie darauf, dass er auf einer geraden Fläche ohne Unebenheiten steht.
- Stützen Sie das Fahrzeug zusätzlich mit Unterstellböcken ab.

13

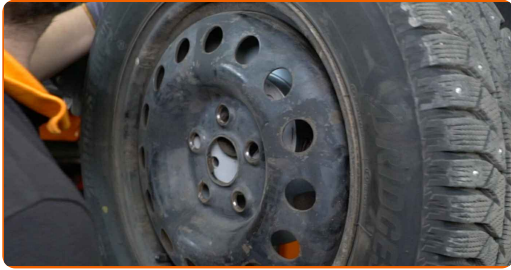
Schrauben Sie die Radbolzen heraus.



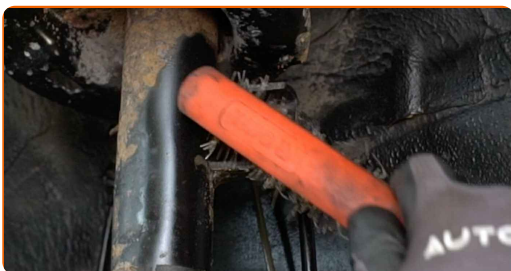
**AUTODOC empfiehlt:**

- Achtung! Um Verletzungen zu vermeiden, halten Sie das Rad fest, während Sie die Befestigungsschrauben herausschrauben. SEAT Alhambra (7V8, 7V9)

**14** Nehmen Sie das Rad ab.



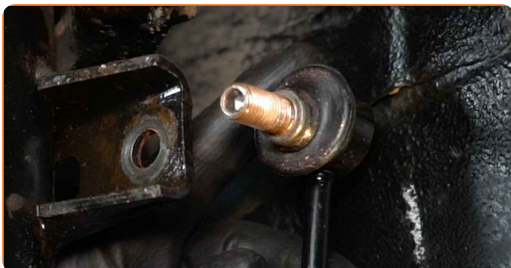
**15** Reinigen Sie die Befestigung, die die Koppelstange mit dem Federbein verbindet. Benutzen Sie eine Drahtbürste. Benutzen Sie WD-40-Spray.



**16** Schrauben Sie das Befestigungselement heraus, das die Druckstange mit dem Federbein verbindet. Verwenden Sie Ring-Gabelschlüssel Nr. 16. Verwenden Sie Stecknuss Nr. 19. Verwenden Sie einen Ratschenschlüssel.



**17** Entfernen Sie die Stabilisatorstange.

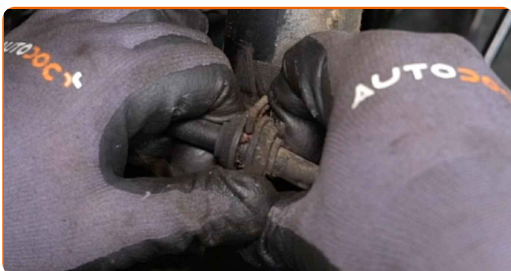




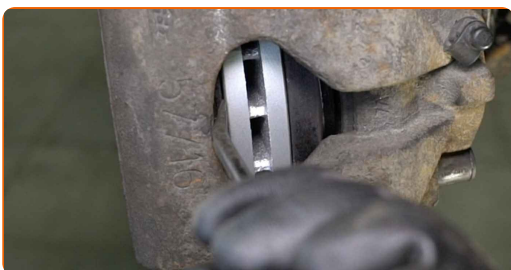
**18** Trennen Sie die Verkabelung des ABS-Sensors.



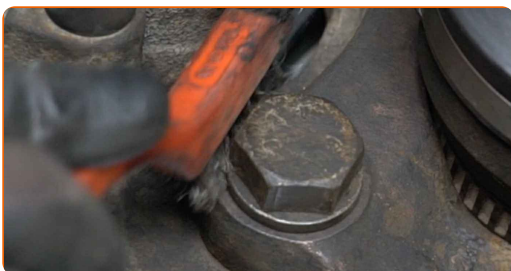
**19** Lösen Sie den Bremsschlauch vom Federbein.



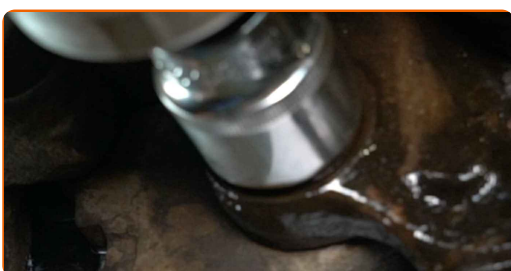
**20** Verteilen Sie die Bremsbeläge. Benutzen Sie ein Brecheisen.



**21** Die Befestigungselemente der Bremssattelhalterung reinigen. Benutzen Sie eine Drahtbürste. Benutzen Sie WD-40-Spray.



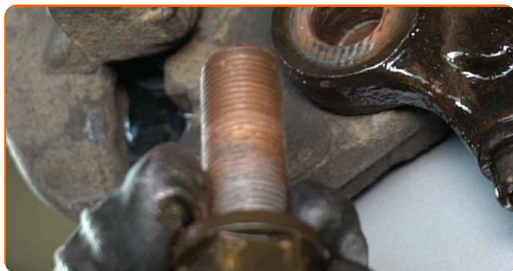
**22** Lösen Sie die Befestigung der Sattelhalterung. Verwenden Sie Stecknuss Nr. 27. Verwenden Sie einen Ratschenschlüssel.





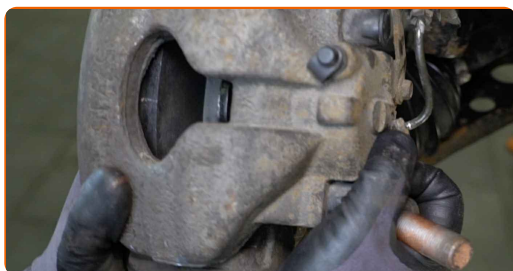
23

Entfernen Sie die Befestigungsschrauben.



24

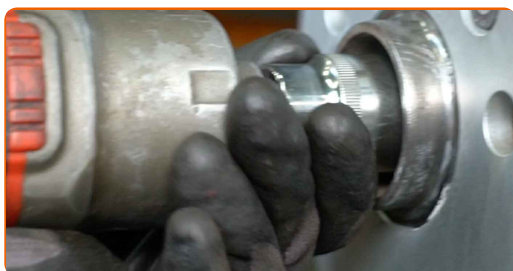
Bauen Sie den Bremssattel inklusive dessen Halterung aus.



**Austausch: Federbein – SEAT Alhambra (7V8, 7V9). Tipp von AUTODOC-Experten:**

- Binden Sie die Zange an die Aufhängung oder an den Körper mit einem Draht, ohne den Bremsschlauch zu trennen, um eine Entspannung des Bremssystems zu verhindern.
- Stellen Sie sicher, dass der Bremssattel nicht am Bremsschlauch hängt.
- Betätigen Sie nicht das Bremspedal, nachdem der Bremssattel entfernt wurde. Infolgedessen kann der Kolben aus dem Bremszylinder herausfallen und ein Bremsflüssigkeitsleck, sowie eine Druckentlastung können auftreten.

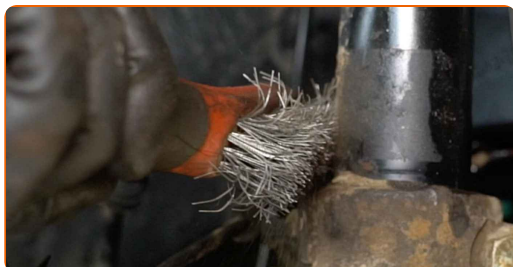
- 25** Lösen Sie das Befestigungselement, welches die Antriebswelle mit der Radnabe verbindet. Verwenden Sie Stecknuss Nr. 27. Verwenden Sie einen Ratschenschlüssel.



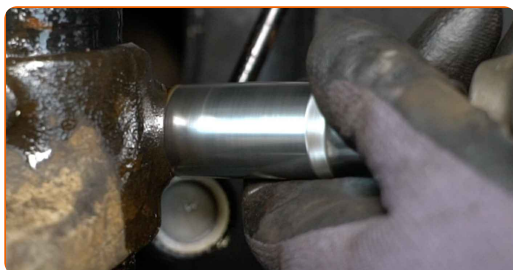
- 26** Entfernen Sie die Befestigungsschraube.



- 27** Reinigen Sie die untere Befestigung, die das Federbein mit dem Achsschenkel verbindet. Benutzen Sie eine Drahtbürste. Benutzen Sie WD-40-Spray.



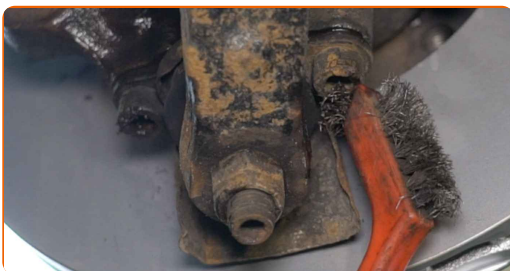
- 28** Schrauben Sie das untere Befestigungselement ab, dass das Federbein mit dem Achsschenkel verbindet. Verwenden Sie Stecknuss Nr. 18. Verwenden Sie einen Ratschenschlüssel.



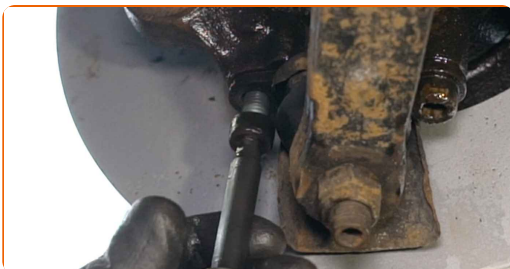
**29** Entfernen Sie die Befestigungsschraube.



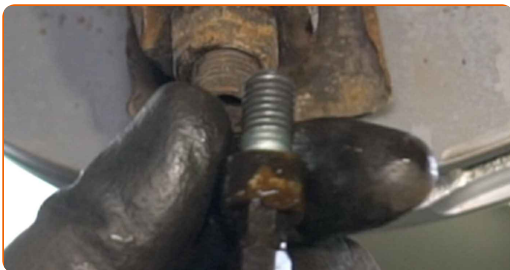
**30** Reinigen Sie die Befestigungen, die das Kugelgelenk mit dem Achsschenkel verbinden. Benutzen Sie eine Drahtbürste. Benutzen Sie WD-40-Spray.



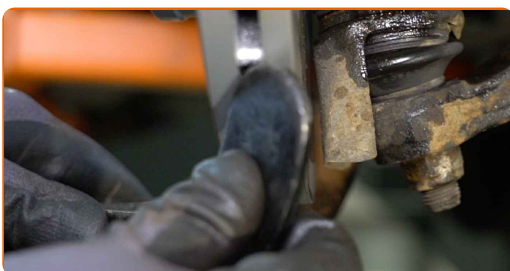
**31** Schrauben Sie die Befestigungen des Kugelgelenks vom Achsschenkel ab. Verwenden Sie Inbusschlüssel Nr. H8. Verwenden Sie einen Ratschenschlüssel.



**32** Entfernen Sie die Befestigungsschrauben.



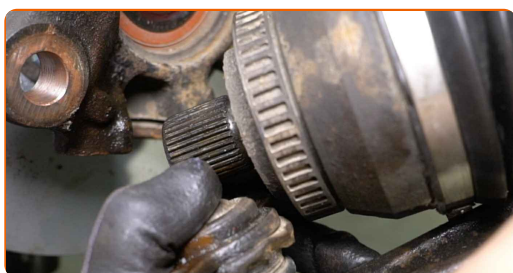
**33** Stützen Sie die Achsschenkel auf. Benutzen Sie einen hydraulischen Getriebeheber.



**34** Trennen Sie das Kugelgelenk vom Achsschenkel.



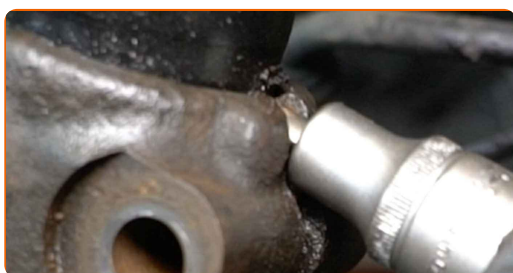
**35** Trennen Sie die Antriebswelle vom Achsschenkel.



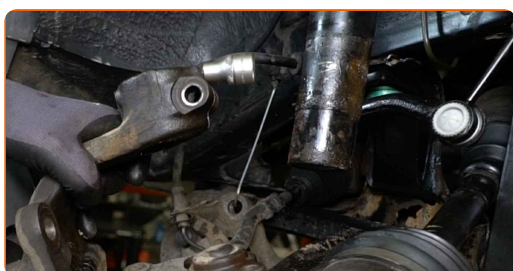
**AUTODOC empfiehlt:**

- Stellen Sie sicher, dass die Antriebswelle nicht entladen ist (wenn das Fahrzeug aufgebockt ist).

**36** Lösen Sie das untere Befestigungselement, dass das Federbein mit dem Achsschenkel verbindet. Verwenden Sie eine spezielle Schraubnuss, um den Stoßdämpfer zu entfernen.



**37** Ziehen Sie den Achsschenkel vom Dämpferbein ab.



**38**

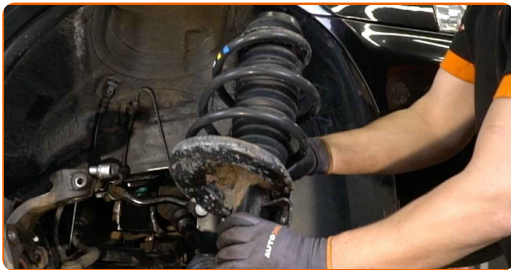
Lösen Sie die obere Befestigung der Federbeinbefestigung.

**AUTODOC empfiehlt:**

- SEAT Alhambra (7V8, 7V9) – Um Verletzungen zu vermeiden, halten Sie beim Herausschrauben der Befestigungsschrauben das Federbein fest.

**39**

Entfernen Sie das Federbein.



**40**

Setzen Sie das Federbein auf den Federspanner.

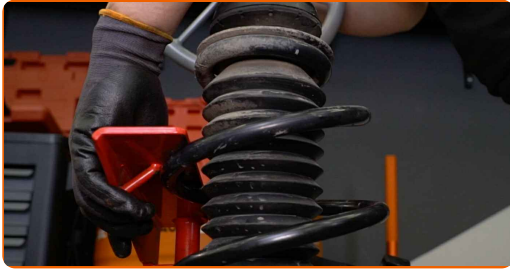


**Austausch: Federbein – SEAT Alhambra (7V8, 7V9). Tipp von AUTODOC:**

- Beachten Sie bei der Verwendung eines Federspanners, dass dieser einen sicheren Halt hat und die Federwindungen gegriffen werden, die auf den gegenüberliegenden Seiten der Feder zusammengedrückt werden.
- Stellen Sie sicher, dass die Feder in der richtigen Position in Ihrer Halterung ist.
- Stellen Sie sicher, dass die Federwindungen die Verriegelungsgriffe halten.



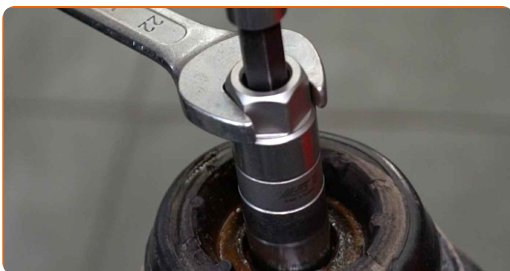
**41** Komprimieren Sie die Federn.



**42** Reinigen Sie die Kolbenstange des Federbeins. Benutzen Sie eine Drahtbürste. Benutzen Sie WD-40-Spray.



**43** Entfernen Sie die Stangenmutter des Federkolben. Verwenden Sie eine 21 mm Schienenmutterstecknuss. Verwenden Sie Inbusschlüssel Nr. H7. Verwenden Sie einen Ratschenschlüssel.



**44** Entfernen Sie das obere Federbein.

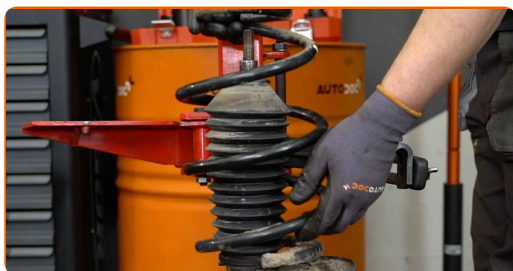


**45** Geben Sie die Spiralfeder frei.

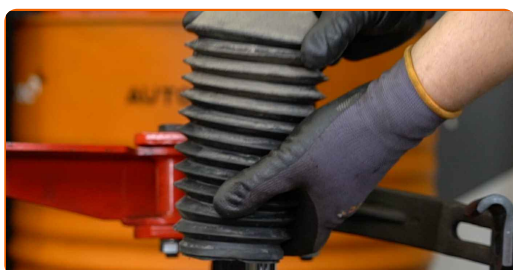




**46** Entfernen Sie die Feder.



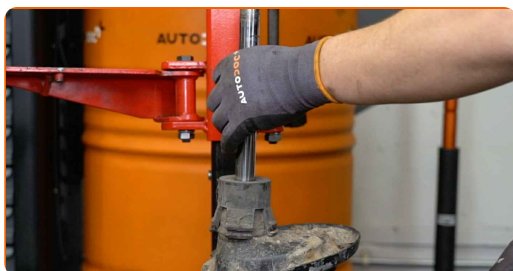
**47** Die Staubkappe des Stoßdämpfers und den Anschlagpuffer entfernen.



**AUTODOC empfiehlt:**

- Austausch: Federbein – SEAT Alhambra (7V8, 7V9). Überprüfen Sie sorgfältig die Halterung, den Faltenbalg und den Anschlagpuffer des Stoßdämpfers. Bei Bedarf tauschen Sie sie aus.

**48** Entnehmen Sie den alten Stoßdämpfer aus dem hydraulischen Spiralfederspanner.



**49** Setzen Sie einen neuen Stoßdämpfer in den hydraulischen Federspanner ein.

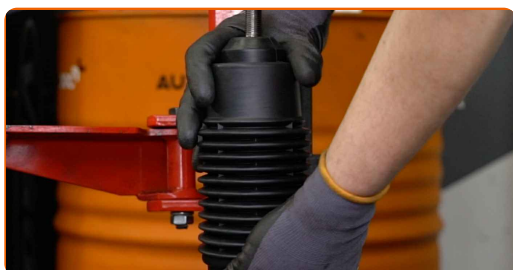


**Austausch: Federbein – SEAT Alhambra (7V8, 7V9). Fachleute empfehlen:**

- Bevor Sie einen neuen Stoßdämpfer anbringen, sollten Sie ihn 3 - 5 mal manuell pumpen.

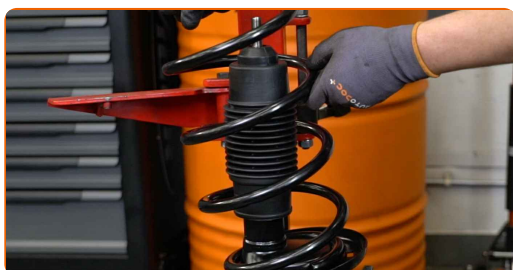
**50**

Installieren Sie die Staubschutzmanschette und den Anschlagpuffer auf dem neuen Stoßdämpfer.



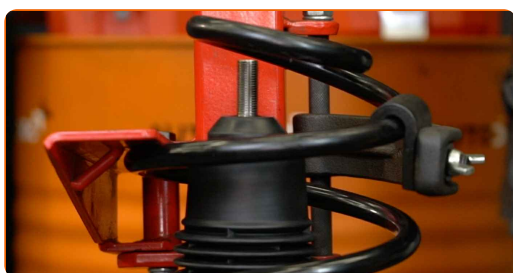
**51**

Installieren Sie die Feder am Stoßdämpfer.



**52**

Komprimieren Sie die Federn.



**53**

Bauen Sie das Domlager und das Federbeinstützlager ein.



- 54** Ziehen Sie die Federbeinkolbenstangenmutter an. Verwenden Sie eine 21 mm Schienenmutterstecknuss. Verwenden Sie Inbusschlüssel Nr. H7. Verwenden Sie einen Drehmomentschlüssel. Ziehen Sie ihn mit 60 Nm Drehmoment fest.



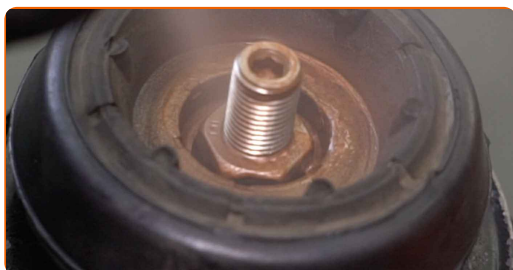
**AUTODOC empfiehlt:**

- Stellen Sie sicher, dass die Feder richtig positioniert ist. Vermeiden Sie eine falsche Ausrichtung.

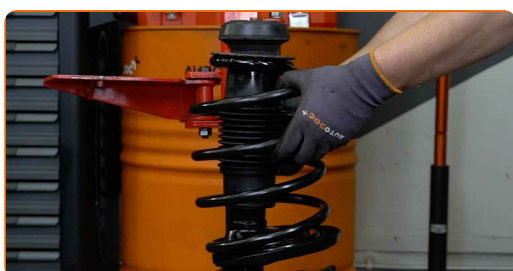
- 55** Dekomprimieren Sie die Feder.



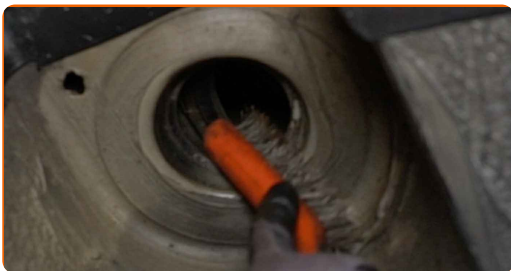
- 56** Behandeln Sie die Federbeinstange. Benutzen Sie ein Kupferschmiermittel.



- 57** Entfernen Sie das zusammengebaute Federbein.

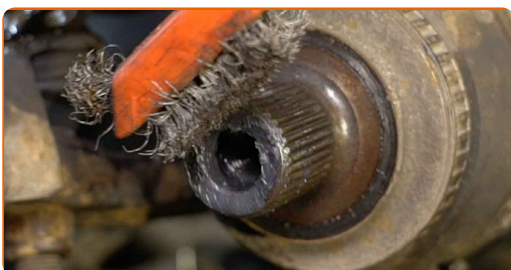


**58** Reinigen Sie die Anbringungssitze des Federbeins. Benutzen Sie eine Drahtbürste. Benutzen Sie WD-40-Spray.

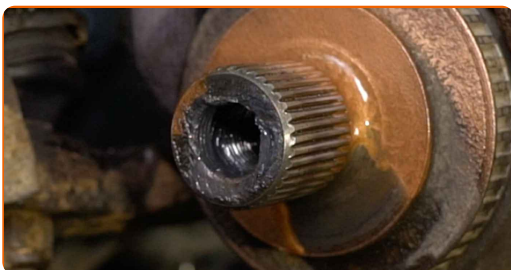


**59** Reinigen Sie die Befestigungen, die das Kugelgelenk mit dem Achsschenkel verbinden. Benutzen Sie eine Drahtbürste. Benutzen Sie WD-40-Spray.

**60** Die Keilwellen des CV-Gelenks der Antriebswelle reinigen. Benutzen Sie eine Drahtbürste. Benutzen Sie WD-40-Spray.



**61** Behandeln Sie die Keilwellen des Antriebswellen-Gleichlaufgelenks. Benutzen Sie ein Kupferschmiermittel.

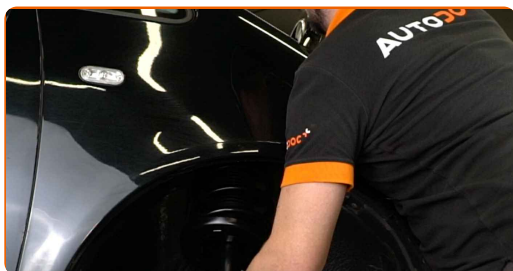


**62** Installieren Sie das Federbein am Radlauf.



63

Schrauben Sie die obere Befestigung des Domlagers an. Schrauben Sie diese nicht fest.

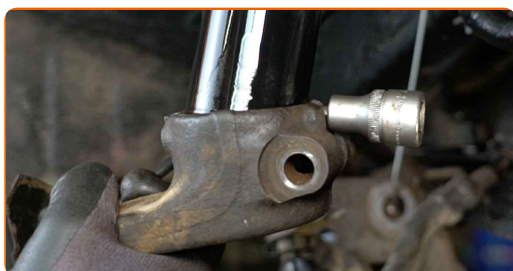


**AUTODOC empfiehlt:**

- SEAT Alhambra (7V8, 7V9) – Um Verletzungen zu vermeiden, halten Sie beim Einschrauben der Befestigungsschrauben das Federbein fest.

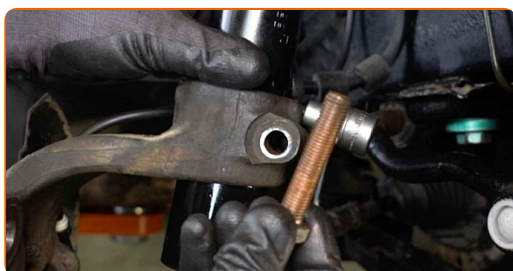
64

Befestigen Sie das Dämpferbein auf dem Achsschenkel.



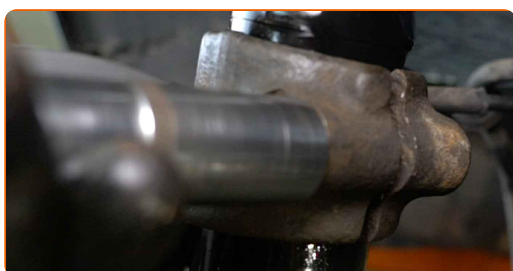
65

Bringen Sie die Befestigungsschraube an.



66

Schrauben Sie das untere Befestigungselement des Federbeins ein. Verwenden Sie Stecknuss Nr. 18. Verwenden Sie einen Ratschenschlüssel.





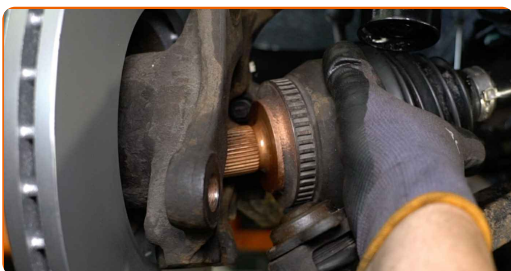
**67** Entfernen Sie den Träger unter dem Achsschenkel.



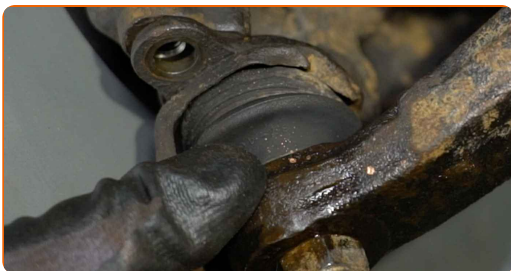
**AUTODOC empfiehlt:**

- Austausch: Federbein – SEAT Alhambra (7V8, 7V9). Senken Sie den Getriebeheber langsam und ruckfrei ab, um eine Beschädigung der Komponenten und Vorrichtungen zu vermeiden.

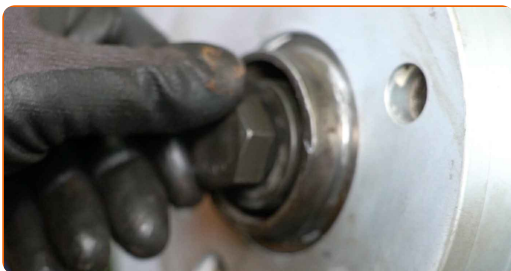
**68** Bringen Sie den Achsschenkel an der Antriebswelle an.



**69** Verbinden Sie das Traggelenk mit dem Achsschenkel.



**70** Bringen Sie die Befestigungsschraube an.

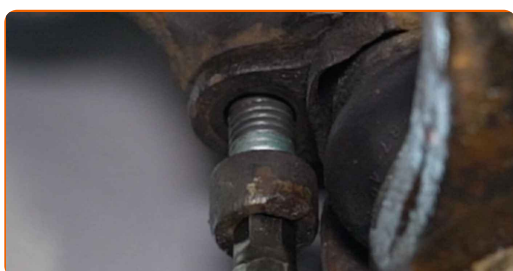




- 71** Schrauben Sie die Befestigungen der Antriebswelle an. Verwenden Sie Stecknuss Nr. 27. Verwenden Sie einen Ratschenschlüssel.



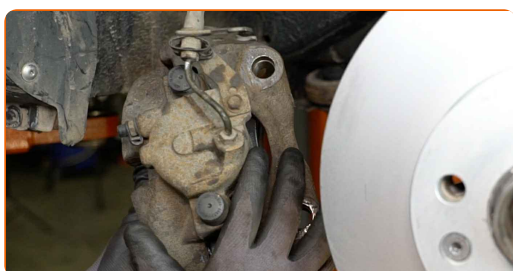
- 72** Bringen Sie die Befestigungsschrauben an.



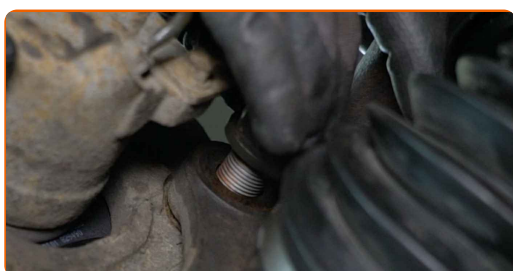
- 73** Ziehen Sie die Befestigungen fest, die das Kugelgelenk mit dem Achsschenkel verbinden. Verwenden Sie Inbusschlüssel Nr. H8. Verwenden Sie einen Drehmomentschlüssel. Ziehen Sie ihn mit 55 Nm Drehmoment fest.



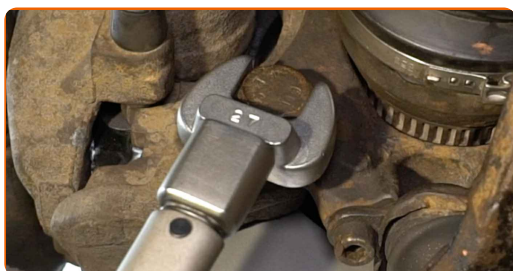
- 74** Bauen Sie den Bremssattel zusammen mit seiner Halterung ein.



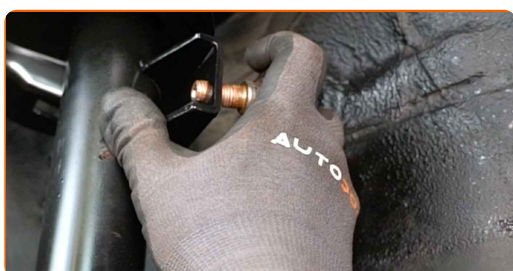
- 75** Bringen Sie die Befestigungsschrauben an.



- 76** Ziehen Sie die Befestigungen des Bremssattelhalters fest. Verwenden Sie Stecknuss Nr. 27. Verwenden Sie einen Drehmomentschlüssel. Ziehen Sie ihn mit 200 Nm Drehmoment fest.



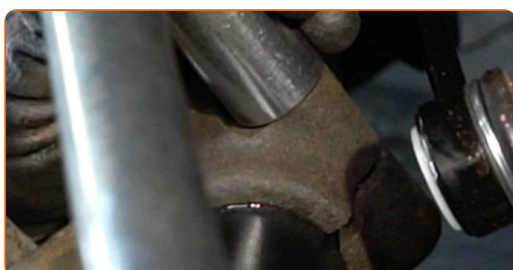
- 77** Montieren Sie den Querlenker.



- 78** Ziehen Sie das Befestigungselement an, das die Druckstange mit dem Federbein verbindet. Verwenden Sie Ring-Gabelschlüssel Nr. 16. Verwenden Sie Stecknuss Nr. 19. Verwenden Sie einen Drehmomentschlüssel. Ziehen Sie ihn mit 100 Nm Drehmoment fest.

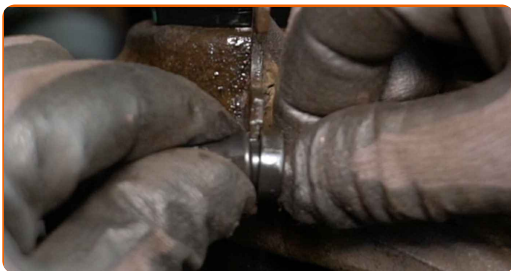


- 79** Schrauben Sie die unteren Befestigungen des Federbeins fest. Verwenden Sie Stecknuss Nr. 18. Verwenden Sie einen Drehmomentschlüssel. Ziehen Sie ihn mit 110 Nm Drehmoment fest.



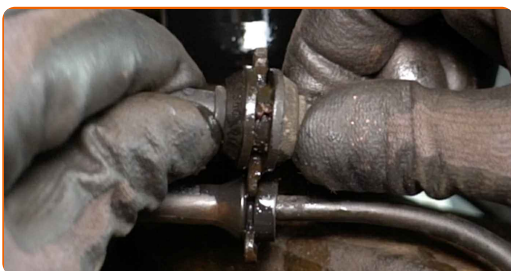
80

Bringen Sie die Verkabelung des ABS-Sensors an.



81

Befestigen Sie den Bremsschlauch am Federbein.



82

Behandeln Sie die Befestigungen des Kugelgelenks. Benutzen Sie ein Kupferschmiermittel.



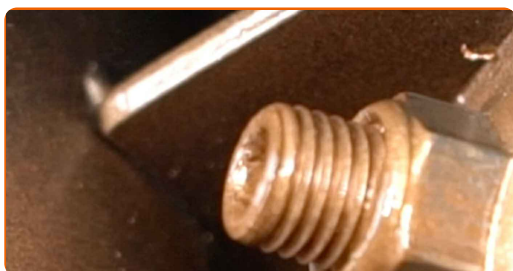
83

Behandeln Sie das Befestigungselement, das das Federbein mit dem Achsschenkel verbindet. Benutzen Sie ein Kupferschmiermittel.



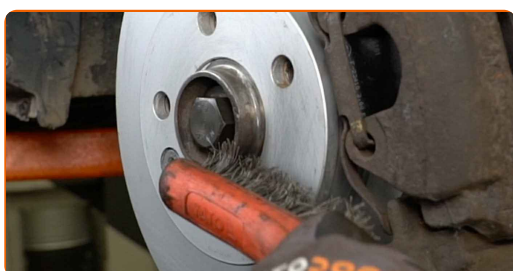
84

Behandeln Sie die Befestigung, die die Koppelstange mit dem Federbein verbindet. Benutzen Sie ein Kupferschmiermittel.



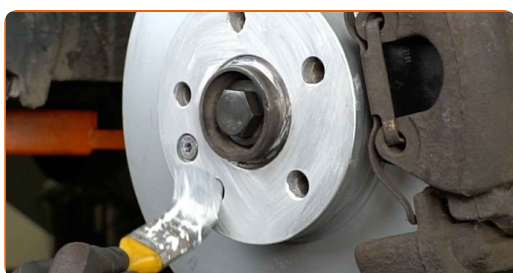
85

Reinigen Sie die Oberfläche an welcher die Felge montiert werden soll. Benutzen Sie eine Drahtbürste.



86

Behandeln Sie die Oberfläche, an der die Bremsscheibe die Felge berührt. Verwenden Sie Keramikfett.



87

Die Bremsscheibenoberfläche reinigen. Benutzen Sie einen Bremsenreiniger.

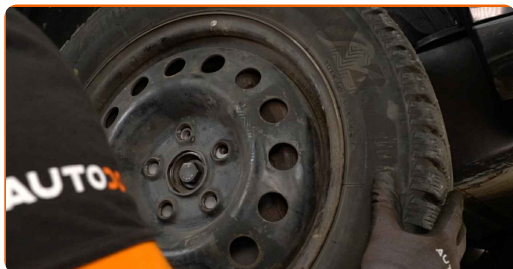


**AUTODOC empfiehlt:**

- Austausch: Federbein – SEAT Alhambra (7V8, 7V9). Lassen Sie einige Minuten nach dem Auftragen des Sprays verstreichen.

88

Bringen Sie das Rad an.



**AUTODOC empfiehlt:**

- Achtung! Um Verletzungen zu vermeiden, halten Sie das Rad fest, während Sie die Befestigungsschrauben am Auto einschrauben. SEAT Alhambra (7V8, 7V9)

89

Schrauben Sie die Radbolzen fest. Verwenden Sie eine Schlagnuss für Felgen # 19.

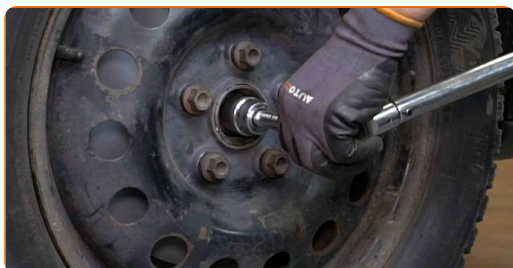


90

Senken Sie das Auto ab.

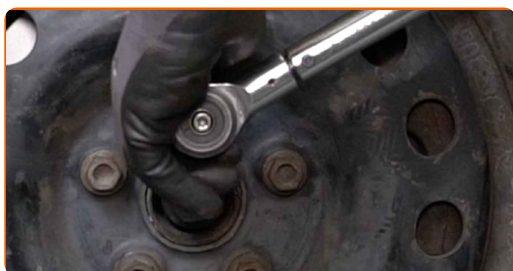
91

Ziehen Sie die Befestigungen der Antriebswelle fest. Verwenden Sie Stecknuss Nr. 27. Verwenden Sie einen Drehmomentschlüssel. Ziehen Sie ihn mit 150 Nm Drehmoment fest.+90°

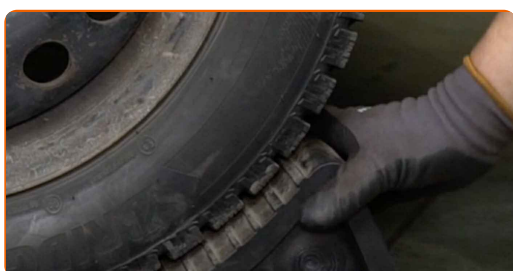




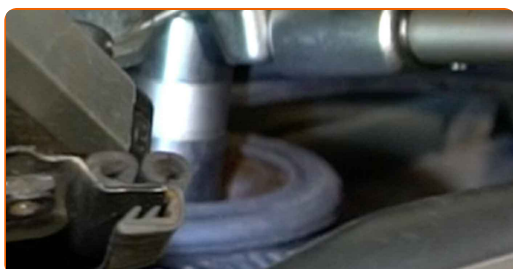
- 92** Ziehen Sie die Radschrauben unter Verwendung eines Kreuzmusters an. Verwenden Sie eine Schlagnuss für Felgen # 19. Verwenden Sie einen Drehmomentschlüssel. Ziehen Sie ihn mit 170 Nm Drehmoment fest.



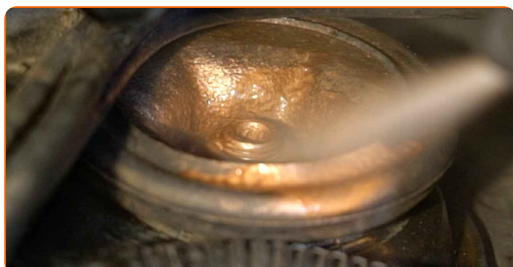
- 93** Entfernen Sie den Wagenheber sowie die Unterlegkeile.



- 94** Schrauben Sie die oberen Befestigungen des Domlagers fest. Verwenden Sie eine 21 mm Schienenmutterstecknuss. Verwenden Sie Inbusschlüssel Nr. H7. Verwenden Sie einen Drehmomentschlüssel. Ziehen Sie ihn mit 70 Nm Drehmoment fest.



- 95** Behandeln Sie die obere Befestigung der Federbeinhalterung. Benutzen Sie ein Kupferschmiermittel.

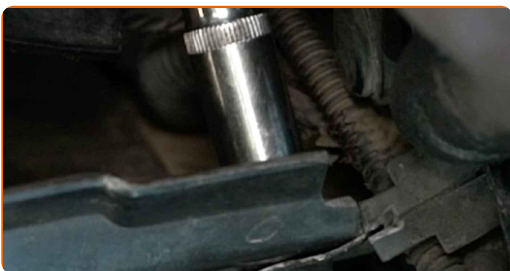




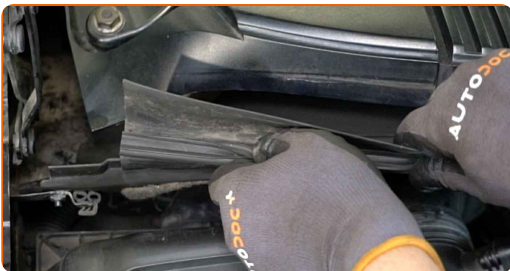
**96** Montieren Sie die Kunststoffplatte.



**97** Schrauben Sie die Befestigung der Kunststoffplatte an. Verwenden Sie Stecknuss Nr. 10. Verwenden Sie einen Ratschenschlüssel.



**98** Bauen Sie die Dichtung der Windabweiserabdeckung ein.



**Austausch: Federbein – SEAT Alhambra (7V8, 7V9). Tipp:**

- Ohne das Starten des Motors drücken Sie das Bremspedal mehrmals, bis Sie signifikanten Widerstand spüren.
- Prüfen Sie den Bremsflüssigkeitsstand im Ausgleichsbehälter und füllen Sie ggf. nach.

**99** Schrauben Sie die Kappe des Ausgleichsbehälters für die Bremsflüssigkeit fest.

**100** Entfernen Sie die Kotflügel-Abdeckung.

**101** Schließen Sie die Haube.

**GUT GEMACHT!** 

**WEITERE TUTORIALS ANSEHEN**

# AUTODOC – TOP QUALITÄT UND PREISWERTE AUTOTEILE ONLINE

**MOBILE AUTODOC APP: TOLLE ANGEBOTE UND BEQUEMES  
EINKAUFEN**



**EINE GROSSE AUSWAHL AN ERSATZTEILEN FÜR IHR AUTO**

**STOSSDÄMPFER: EINE GROSSE AUSWAHL**

## **ⓘ HAFTUNGSAUSSCHLUSS:**

Das Dokument beinhaltet nur allgemeine Empfehlungen die hilfreich für Sie sein können, wenn Sie Reparatur- oder Ersatzmaßnahmen durchführen. AUTODOC haftet nicht für Verluste, Verletzungen, Schäden am Eigentum, die während des Reparatur- oder Ersatzprozesses durch eine fehlerhafte Anwendung oder eine Fehlinterpretation der bereitgestellten Informationen auftreten.

AUTODOC haftet nicht für irgendwelche möglichen Fehler und Unsicherheiten dieser Anleitung. Die Informationen werden nur für informative Zwecke bereitgestellt und können Anweisungen von einem Spezialisten nicht ersetzen.

AUTODOC haftet nicht für die falsche oder gefährliche Verwendung von Geräten, Werkzeugen und Autoteilen. AUTODOC empfiehlt dringend, vorsichtig zu sein und die Sicherheitsregeln zu beachten, wenn Sie die Reparatur oder Ersatzmaßnahmen durchführen. Denken Sie daran: Die Verwendung von Autoteilen minderwertiger Qualität wird nicht garantieren, dass Sie das richtige Level an Verkehrssicherheit erreichen.

© Copyright 2023 – Alle Inhalte, insbesondere Texte, Fotografien und Grafiken sind urheberrechtlich geschützt. Alle Rechte, einschließlich der Vervielfältigung, Veröffentlichung, Bearbeitung und Übersetzung, bleiben vorbehalten, AUTODOC SE.