



Wie **TOYOTA Corolla  
Limousine (\_E18\_, ZRE1\_)**

Radlager hinten  
wechseln - Anleitung

## ÄHNLICHES VIDEO-TUTORIAL



Dieses Video zeigt den Wechsel eines ähnlichen Autoteils an einem anderen Fahrzeug

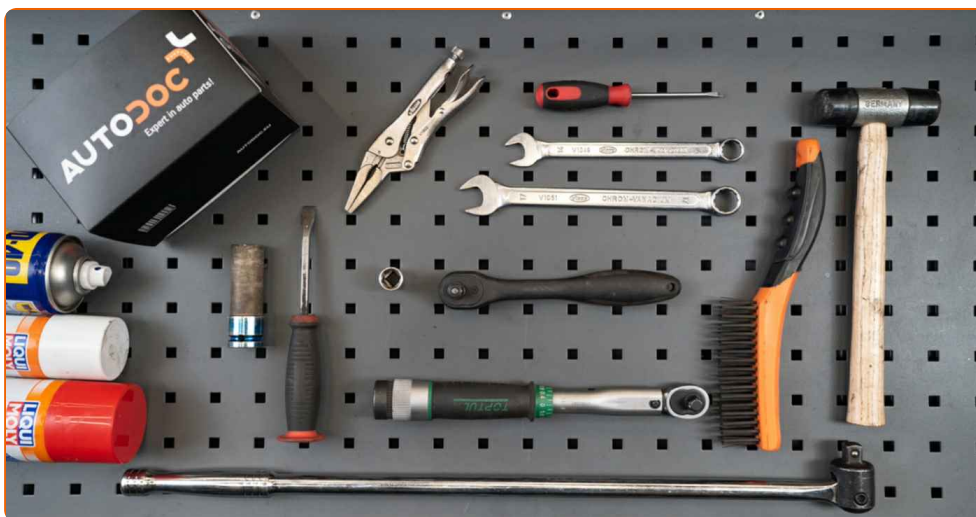
### **Wichtig!**

Dieser Ablauf des Austauschs kann für folgende Fahrzeuge benutzt werden:  
 TOYOTA Corolla Limousine (\_E18\_, ZRE1\_) 1.3 (NRE180\_), TOYOTA Corolla  
 Limousine (\_E18\_, ZRE1\_) 1.4 D-4D (NDE180\_), TOYOTA Corolla Limousine (\_E18\_,  
 ZRE1\_) 1.6 (ZRE181\_), TOYOTA Corolla Limousine (\_E18\_, ZRE1\_) 1.8 VVTi (ZRE172)

Die Schritte können je nach Fahrzeugdesign leicht variieren.

Diese Anleitung wurde erstellt auf der Grundlage des Wechsels eines ähnlichen  
 Autoteils für: TOYOTA AURIS (NRE15\_, ZZE15\_, ADE15\_, ZRE15\_, NDE15\_) 1.8 Hybrid  
 (ZWE150\_)

**AUSTAUSCH: RADLAGER – TOYOTA COROLLA LIMOUSINE (\_E18\_, ZRE1\_). WERKZEUGE, DIE SIE EVENTUELL BENÖTIGEN:**



- Drahtbürste
- WD-40-Spray
- Allzweck-Reinigungsspray
- Bremsenreiniger
- Kupferpaste
- Steckschlüssel-Einsatz Nr. 14
- Ring-Gabelschlüssel Nr. 14
- Ring-Gabelschlüssel Nr. 17
- Impact-Nuss für Felgen Nr. 21
- Ratschenschlüssel
- Drehmomentschlüssel
- Windeisen
- Gummihammer
- Wasserpumpenzange
- Flacher Schraubendreher
- Brechstange
- Schlaghammer-Nabenabzieher
- Unterlegkeil

**Werkzeuge kaufen**

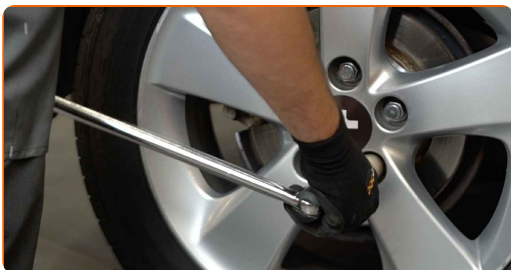
**Austausch: Radlager – TOYOTA Corolla Limousine (\_E18\_, ZRE1\_). AUTODOC empfiehlt:**

- Verwenden sie die Lagereinheit Ihres TOYOTA Corolla Limousine (\_E18\_, ZRE1\_) nicht wieder.
- Das Austausch-Verfahren der Radnabenlagerung ist bei beiden Rädern an der gleichen Achse identisch.
- Alle Arbeiten sollten bei abgestelltem Motor ausgeführt werden.

**AUSTAUSCH: RADLAGER – TOYOTA COROLLA LIMOUSINE (\_E18\_, ZRE1\_). FÜHREN SIE DIE FOLGENDEN SCHRITTE DURCH:**

**1** Sichern Sie die Räder mit Hilfe von Unterlegkeilen.

**2** Lösen Sie die Radhalterungsschrauben. Verwenden Sie eine Schlagnuss für Felgen # 21.



**3** Heben Sie die Rückseite des Autos und sichern auf Stützen.

**4** Schrauben Sie die Radbolzen heraus.



**Austausch: Radlager – TOYOTA Corolla Limousine (\_E18\_, ZRE1\_). Tipp:**

- Sie sollten das Rad in der oberen Position festhalten, so lange Sie die Bolzen heraus-schrauben, um Unfälle zu vermeiden.

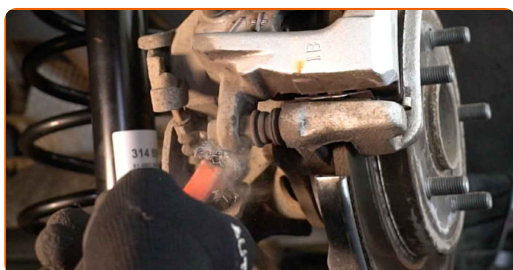
**5**

Nehmen Sie das Rad ab.



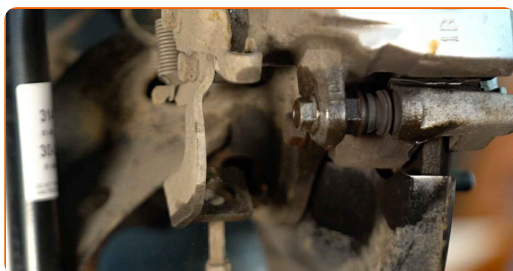
**6**

Die Bremssattelbefestigungen reinigen. Benutzen Sie eine Drahtbürste. Benutzen Sie WD-40-Spray.



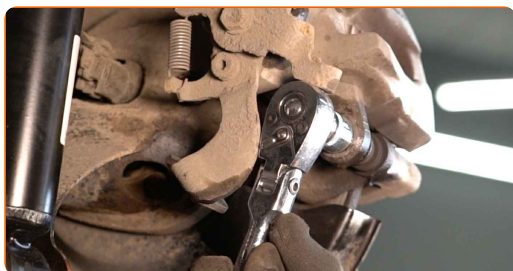
**7**

Entfernen Sie das Handbremsseil aus dessen Befestigung am Bremssattel. Verwenden Sie eine Wasserpumpenzange.



**8**

Schrauben Sie die Befestigung des Bremssattels ab. Verwenden Sie Ring-Gabelschlüssel Nr. 14. Verwenden Sie Ring-Gabelschlüssel Nr. 17.



**9** Verteilen Sie die Bremsbeläge. Benutzen Sie ein Brecheisen.

**10** Entfernen Sie den Bremssattel.



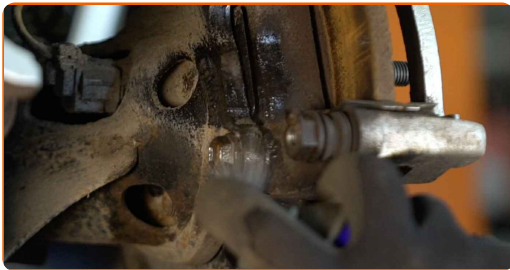
**Austausch: Radlager – TOYOTA Corolla Limousine (\_E18\_, ZRE1\_). AUTODOC-Experten empfehlen:**

- Binden Sie die Zange an die Aufhängung oder an den Körper mit einem Draht, ohne den Bremsschlauch zu trennen, um eine Entspannung des Bremssystems zu verhindern.
- Stellen Sie sicher, dass der Bremssattel nicht am Bremsschlauch hängt.
- Betätigen Sie nicht das Bremspedal, nachdem der Bremssattel entfernt wurde. Infolgedessen kann der Kolben aus dem Bremszylinder herausfallen und ein Bremsflüssigkeitsleck, sowie eine Druckentlastung können auftreten.
- Bremssattelhalter, Bremssattelführungsstifte und Manschetten prüfen. Säubern Sie diese. Bei Bedarf ersetzen.

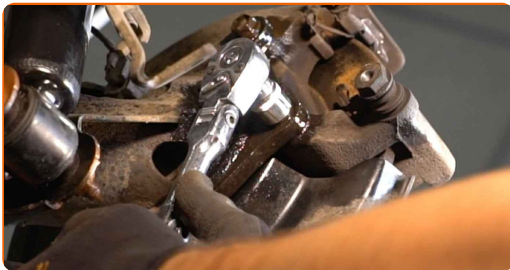
**11** Entfernen Sie die Bremsbeläge.



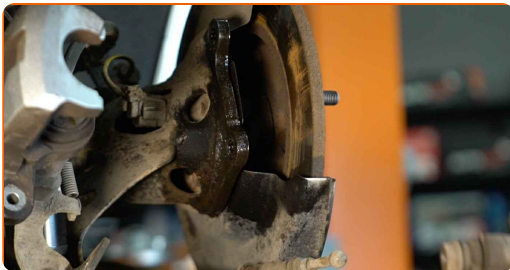
- 12** Die Befestigungselemente der Bremssattelhalterung reinigen. Benutzen Sie eine Drahtbürste. Benutzen Sie WD-40-Spray.



- 13** Lösen Sie die Befestigung der Sattelhalterung. Verwenden Sie Stecknuss Nr. 14. Verwenden Sie ein Windeisen. Verwenden Sie einen Ratschenschlüssel.



- 14** Entfernen Sie die Sattelhalterung.



- 15** Reinigen Sie die Befestigungselemente der Bremsscheibe. Benutzen Sie eine Drahtbürste. Benutzen Sie WD-40-Spray.

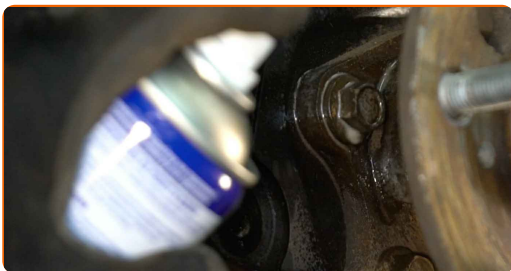




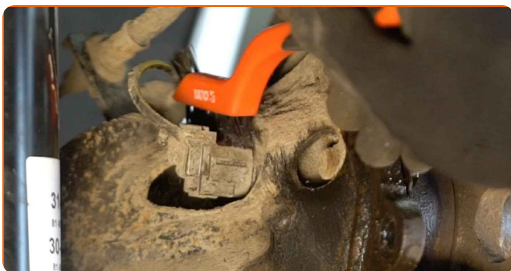
**16** Entfernen Sie die Bremsscheibe. Verwenden Sie einen Gummi-Hammer.



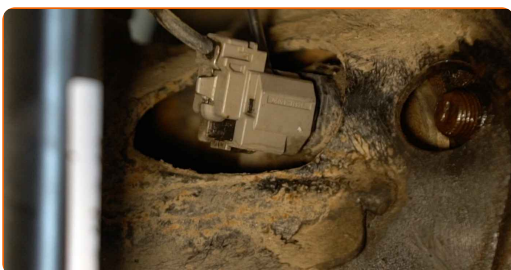
**17** Reinigen Sie das Befestigungselement der Radnabe. Benutzen Sie eine Drahtbürste. Benutzen Sie WD-40-Spray.



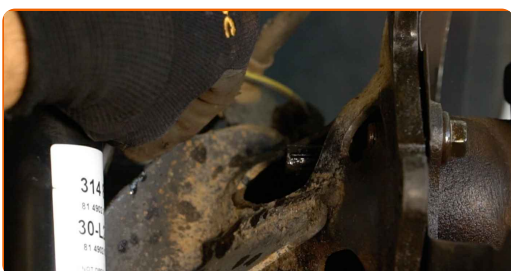
**18** Reinigen Sie den Stecker des ABS-Sensors. Verwenden Sie Allzweckreinigungsspray.



**19** Trennen Sie den Stecker des ABS-Sensors. Verwenden Sie einen flachen Schraubendreher.



**20** Trennen Sie die ABS Sensorverdrahtung.





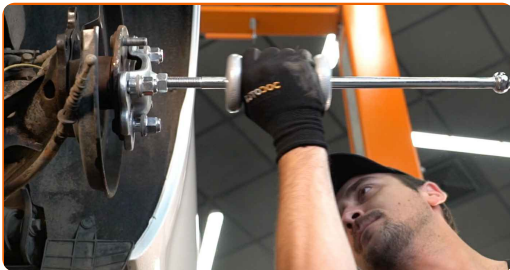
21

Schrauben Sie die Nabenlagerhalterung ab. Verwenden Sie Stecknuss Nr. 14. Verwenden Sie einen Ratschenschlüssel. Verwenden Sie ein Windeisen.



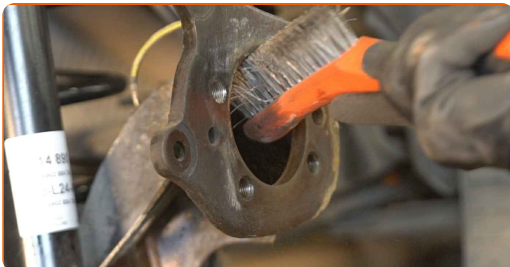
22

Entfernen Sie die Nabe und das Lager zusammen, da sie eine versiegelte Einheit sind. Verwenden Sie den Schlaghammer-Nabenabzieher.



23

Reinigen Sie den Einbauort für die Nabenlagerung. Benutzen Sie eine Drahtbürste.

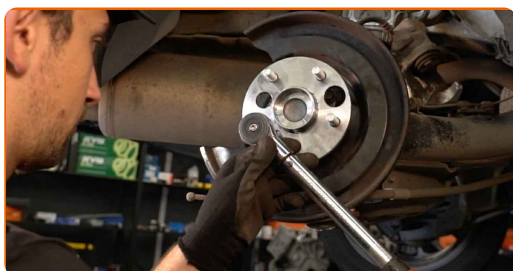


24

Install the new wheel hub with a bearing.



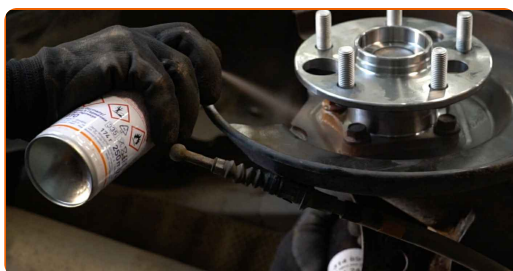
- 25** Ziehen Sie das Befestigungselement des Radnabenlagers an. Verwenden Sie Stecknuss Nr. 14. Verwenden Sie einen Drehmomentschlüssel. Ziehen Sie ihn mit 90 Nm Drehmoment fest.



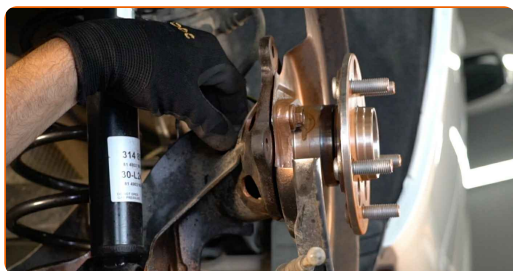
**Austausch: Radlager – TOYOTA Corolla Limousine (\_E18\_, ZRE1\_). Tipp von AUTODOC-Experten:**

- Die Radlagereinheit darf nicht auf dem Achsbolzen kippen.

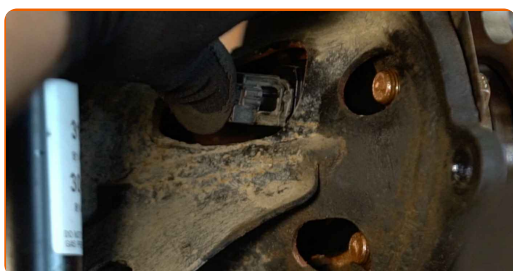
- 26** Behandeln Sie die Befestigungen des Radnabenlagers. Benutzen Sie ein Kupferschmiermittel.



- 27** Verbinden Sie das ABS mit der Sensorverdrahtung.



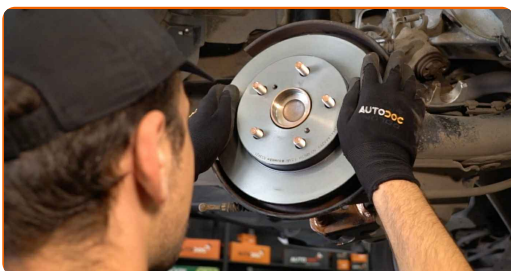
- 28** Befestigen Sie den Stecker des ABS-Sensors.



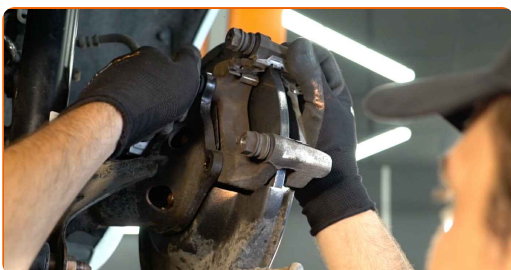
**29** Behandeln Sie die Radnabe an der Kontaktstelle mit der Bremsscheibe. Benutzen Sie ein Kupferschmiermittel.



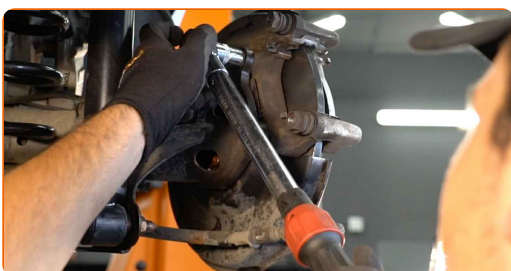
**30** Bringen Sie die Bremsscheibe an.



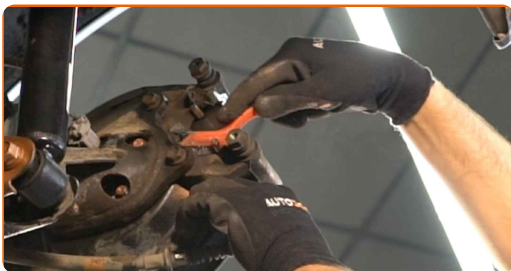
**31** Sumontuokite stabdžių apkabos kabę.



**32** Befestigen Sie die Bremssattelhalterung. Verwenden Sie Stecknuss Nr. 14. Verwenden Sie einen Drehmomentschlüssel. Ziehen Sie ihn mit 57 Nm Drehmoment fest.



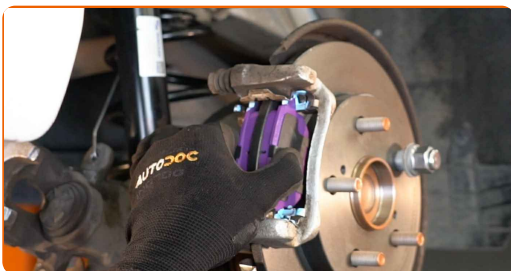
**33** Säubern Sie die Halterung des Bremssattels. Benutzen Sie eine Drahtbürste. Benutzen Sie einen Bremsenreiniger.



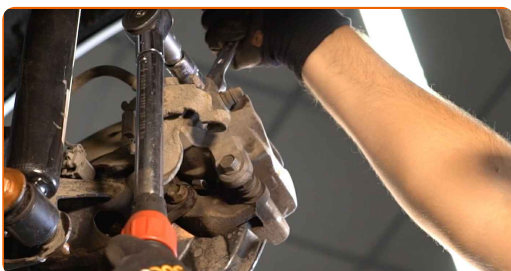
**AUTODOC empfiehlt:**

- Austausch: Radlager – TOYOTA Corolla Limousine (\_E18\_, ZRE1\_). Lassen Sie einige Minuten nach dem Auftragen des Sprays verstreichen.

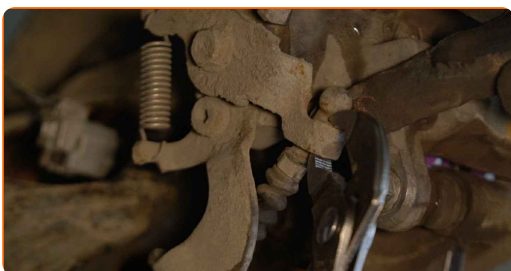
**34** Bringen Sie die Bremsbeläge an.



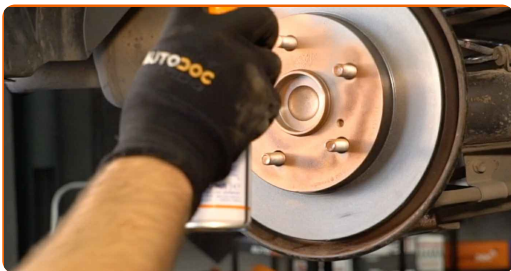
**35** Installieren Sie den Bremssattel und fixieren Sie diesen. Verwenden Sie Ring-Gabelschlüssel Nr. 17. Verwenden Sie Stecknuss Nr. 14. Verwenden Sie einen Drehmomentschlüssel. Ziehen Sie ihn mit 35 Nm Drehmoment fest.



**36** Das Kabel der Feststellbremse in die Bremssattelhalterung einbauen.



**37** Behandeln Sie die Oberfläche, an der die Bremsscheibe die Felge berührt. Benutzen Sie ein Kupferschmiermittel.



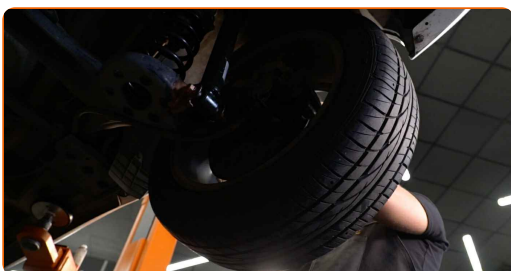
**38** Die Bremsscheibenoberfläche reinigen. Benutzen Sie einen Bremsenreiniger.



**Austausch: Radlager – TOYOTA Corolla Limousine (\_E18\_, ZRE1\_). Tipp von AUTODOC:**

- Warten Sie einige Minuten nachdem Sie das Spray aufgebracht haben.

**39** Bringen Sie das Rad an.



**AUTODOC empfiehlt:**

- Achtung! Um Verletzungen zu vermeiden, halten Sie das Rad fest, während Sie die Befestigungsschrauben am Auto einschrauben. TOYOTA Corolla Limousine (\_E18\_, ZRE1\_)



40

Schrauben Sie die Radbolzen fest. Verwenden Sie eine Schlagnuss für Felgen # 21.



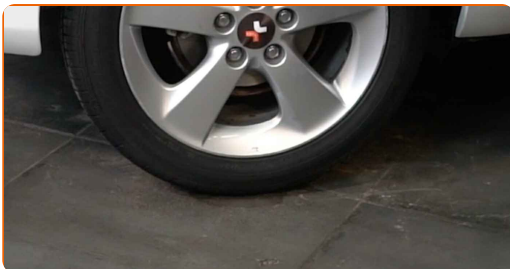
41

Senken Sie das Auto und ziehen Sie die Radschrauben über Kreuz an. Verwenden Sie eine Schlagnuss für Felgen # 21. Verwenden Sie einen Drehmomentschlüssel. Ziehen Sie ihn mit 103 Nm Drehmoment fest.



42

Entfernen Sie den Wagenheber sowie die Unterlegkeile.



**GUT GEMACHT!** 

**WEITERE TUTORIALS ANSEHEN**



# AUTODOC – TOP QUALITÄT UND PREISWERTE AUTOTEILE ONLINE

**MOBILE AUTODOC APP: TOLLE ANGEBOTE UND BEQUEMES  
EINKAUFEN**



**+ AUTODOC**

GET IT ON  
**Google Play**

 Download on the  
**App Store**

**Download**

**EINE GROSSE AUSWAHL AN ERSATZTEILEN FÜR IHR AUTO**

**RADLAGER: EINE GROSSE AUSWAHL**

## **ⓘ HAFTUNGSAUSSCHLUSS:**

Das Dokument beinhaltet nur allgemeine Empfehlungen die hilfreich für Sie sein können, wenn Sie Reparatur- oder Ersatzmaßnahmen durchführen. AUTODOC haftet nicht für Verluste, Verletzungen, Schäden am Eigentum, die während des Reparatur- oder Ersatzprozesses durch eine fehlerhafte Anwendung oder eine Fehlinterpretation der bereitgestellten Informationen auftreten.

AUTODOC haftet nicht für irgendwelche möglichen Fehler und Unsicherheiten dieser Anleitung. Die Informationen werden nur für informative Zwecke bereitgestellt und können Anweisungen von einem Spezialisten nicht ersetzen.

AUTODOC haftet nicht für die falsche oder gefährliche Verwendung von Geräten, Werkzeugen und Autoteilen. AUTODOC empfiehlt dringend, vorsichtig zu sein und die Sicherheitsregeln zu beachten, wenn Sie die Reparatur oder Ersatzmaßnahmen durchführen. Denken Sie daran: Die Verwendung von Autoteilen minderwertiger Qualität wird nicht garantieren, dass Sie das richtige Level an Verkehrssicherheit erreichen.

© Copyright 2023 – Alle Inhalte, insbesondere Texte, Fotografien und Grafiken sind urheberrechtlich geschützt. Alle Rechte, einschließlich der Vervielfältigung, Veröffentlichung, Bearbeitung und Übersetzung, bleiben vorbehalten, AUTODOC SE.