



Wie **VAUXHALL Combo**  
**Mk I (B) Kastenwagen**  
**(S93)** Radlager vorne  
wechseln - Anleitung

## ÄHNLICHES VIDEO-TUTORIAL



Dieses Video zeigt den Wechsel eines ähnlichen Autoteils an einem anderen Fahrzeug

### **Wichtig!**

Dieser Ablauf des Austauschs kann für folgende Fahrzeuge benutzt werden:  
VAUXHALL Combo Mk I (B) Kastenwagen (S93) 1.4, VAUXHALL Combo Mk I (B)  
Kastenwagen (S93) 1.7 D, VAUXHALL Combo Mk I (B) Kastenwagen (S93) 1.4 16V

Die Schritte können je nach Fahrzeugdesign leicht variieren.

Diese Anleitung wurde erstellt auf der Grundlage des Wechsels eines ähnlichen Autoteils für: OPEL Corsa B Schrägheck (S93) 1.4 i (F08, F68, M68)



**AUTODOC empfiehlt:**

- Verwenden sie die Lagereinheit Ihres VAUXHALL Combo Mk I (B) Kastenwagen (S93) nicht wieder.
- Das Austausch-Verfahren der Radnabenlagerung ist bei beiden Rädern an der gleichen Achse identisch.
- Bitte beachten Sie: alle Arbeiten am Auto – VAUXHALL Combo Mk I (B) Kastenwagen (S93) – sollten bei ausgeschaltetem Motor durchgeführt werden.

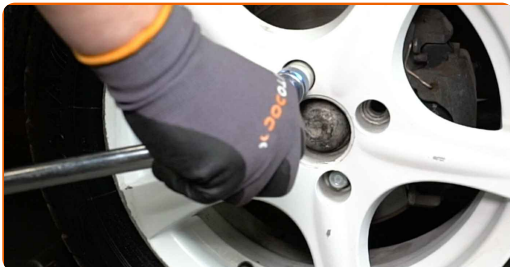
**FÜHREN SIE DEN WECHSEL IN DER FOLGENDEN REIHENFOLGE DURCH:**

**1**

Sichern Sie die Räder mit Hilfe von Unterlegkeilen.

**2**

Lösen Sie die Radhalterungsschrauben. Verwenden Sie eine Schlagnuss für Felgen # 17.



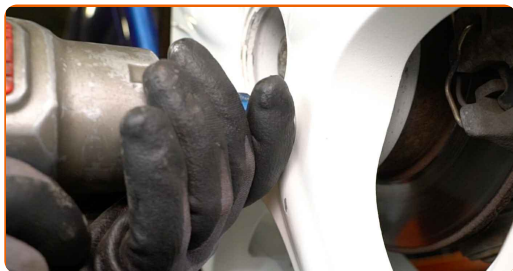
**3**

Heben Sie das Auto an.

**Austausch: Radlager – VAUXHALL Combo Mk I (B) Kastenwagen (S93).  
Fachleute empfehlen:**

- Wenn Sie einen Wagenheber verwenden, achten Sie darauf, dass er auf einer geraden Fläche ohne Unebenheiten steht.
- Stützen Sie das Fahrzeug zusätzlich mit Unterstellböcken ab.

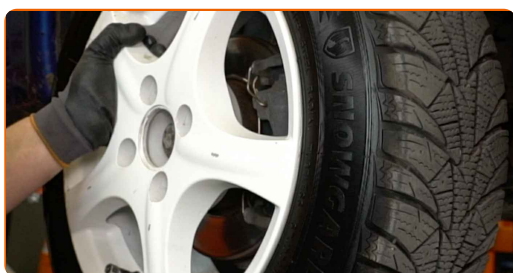
4 Schrauben Sie die Radbolzen heraus.



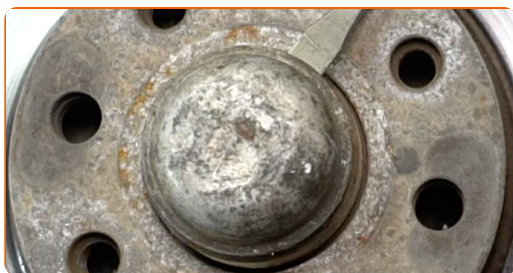
**AUTODOC empfiehlt:**

- Wichtiger Hinweis! Halten Sie das Rad fest, während Sie die Befestigungsschrauben herausschrauben. VAUXHALL Combo Mk I (B) Kastenwagen (S93)

5 Nehmen Sie das Rad ab.



6 Entfernen Sie die Radnabenkappe. Benutzen Sie ein Brecheisen. Benutzen Sie einen Hammer.



7 Entfernen Sie den Splint, der die Nabenmutter sichert. Benutzen Sie ein Brecheisen. Verwenden Sie einen flachen Schraubendreher.



8

Bringen Sie das Rad an.



**AUTODOC empfiehlt:**

- Achtung! Um Verletzungen zu vermeiden, halten Sie das Rad fest, während Sie die Befestigungsschrauben am Auto einschrauben. VAUXHALL Combo Mk I (B) Kastenwagen (S93)

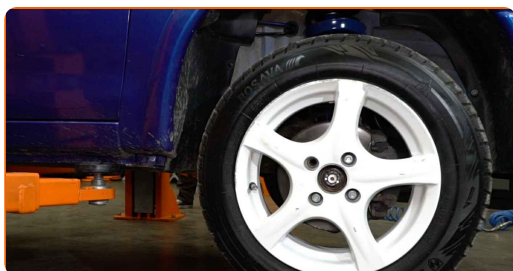
9

Schrauben Sie die Radbolzen fest. Verwenden Sie eine Schlagnuss für Felgen # 17.



10

Senken Sie das Auto ab.



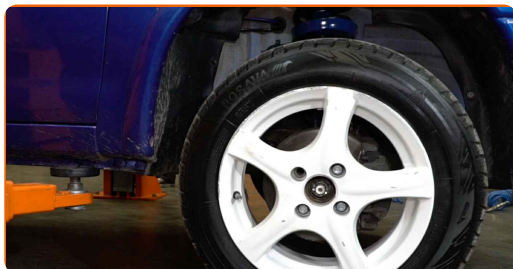
11

Drehen Sie das Befestigungselement der Antriebswelle auf. Verwenden Sie Stecknuss Nr. 30. Verwenden Sie ein Windeisen.



12

Heben Sie das Auto an.

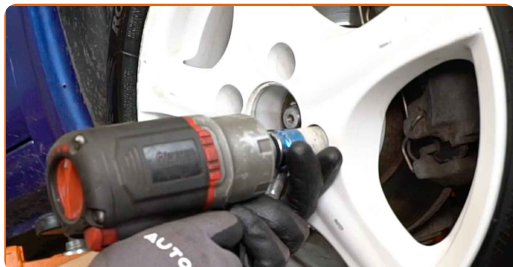


**AUTODOC empfiehlt:**

- Wenn Sie einen Wagenheber verwenden, achten Sie darauf, dass er auf einer geraden Fläche ohne Unebenheiten steht.
- Stützen Sie das Fahrzeug zusätzlich mit Unterstellböcken ab.

13

Schrauben Sie die Radbolzen heraus.



**AUTODOC empfiehlt:**

- Wichtiger Hinweis! Halten Sie das Rad fest, während Sie die Befestigungsschrauben heraus-schrauben. VAUXHALL Combo Mk I (B) Kastenwagen (S93)



**14** Nehmen Sie das Rad ab.



**15** Lösen Sie das Befestigungselement, welches die Antriebswelle mit der Radnabe verbindet. Verwenden Sie Stecknuss Nr. 30. Verwenden Sie einen Ratschenschlüssel.



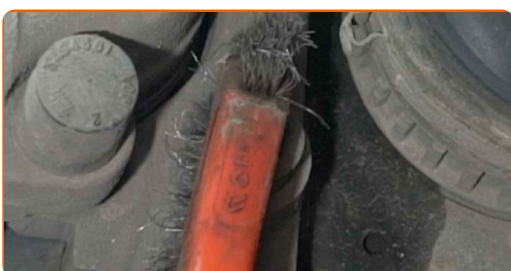
**16** Entfernen Sie die Unterlegscheibe des Radlagers. Benutzen Sie ein Brecheisen.



**17** Verteilen Sie die Bremsbeläge. Benutzen Sie ein Brecheisen.

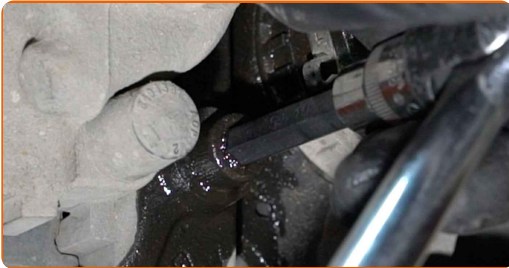


**18** Die Befestigungselemente der Bremssattelhalterung reinigen. Benutzen Sie eine Drahtbürste. Benutzen Sie WD-40-Spray.





- 19** Lösen Sie die Befestigung der Sattelhalterung. Verwenden Sie Inbusschlüssel Nr. H10. Verwenden Sie ein Windeisen. Verwenden Sie einen Ratschenschlüssel.



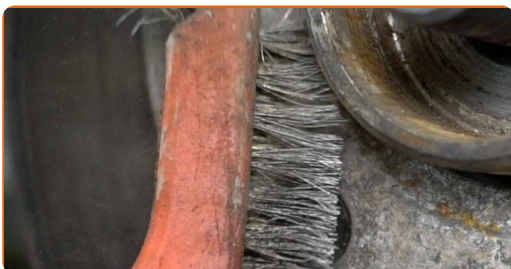
- 20** Bauen Sie den Bremsattel inklusive dessen Halterung aus.



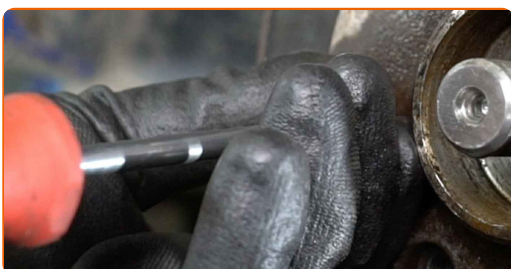
**Austausch: Radlager – VAUXHALL Combo Mk I (B) Kastenwagen (S93). Tipp von AUTODOC-Experten:**

- Binden Sie die Zange an die Aufhängung oder an den Körper mit einem Draht, ohne den Bremsschlauch zu trennen, um eine Entspannung des Bremssystems zu verhindern.
- Stellen Sie sicher, dass der Bremsattel nicht am Bremsschlauch hängt.
- Betätigen Sie nicht das Bremspedal, nachdem der Bremsattel entfernt wurde. Infolgedessen kann der Kolben aus dem Bremszylinder herausfallen und ein Bremsflüssigkeitsleck, sowie eine Druckentlastung können auftreten.
- Bremsattelhalter, Bremsattelführungsstifte und Manschetten prüfen. Säubern Sie diese. Bei Bedarf ersetzen.

- 21** Reinigen Sie die Bremsscheibenbefestigung. Benutzen Sie eine Drahtbürste. Verwenden Sie Allzweckreinigungsspray.



- 22** Lösen Sie die Befestigung der Bremsscheibe. Verwenden Sie einen Kreuzschlitzschraubendreher.



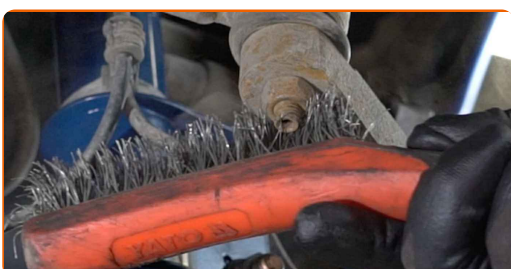
- 23** Entfernen Sie die Bremsscheibe.



**Austausch: Radlager – VAUXHALL Combo Mk I (B) Kastenwagen (S93).  
AUTODOC-Experten empfehlen:**

- Benutzen Sie dazu, falls notwendig, einen Gummihammer.

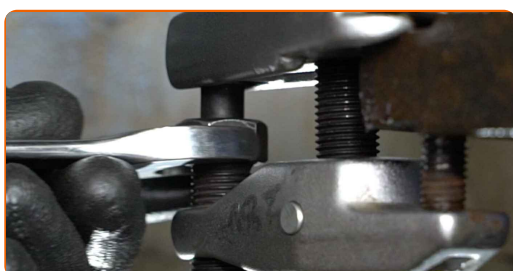
- 24** Reinigen Sie das Befestigungselement, das den Spurstangenkopf mit dem Achsschenkel verbindet. Benutzen Sie eine Drahtbürste. Benutzen Sie WD-40-Spray.



- 25** Lösen Sie das Ende der Befestigungsmutter an dem Achsschenkel. Verwenden Sie Stecknuss Nr. 17. Verwenden Sie einen Ratschenschlüssel.



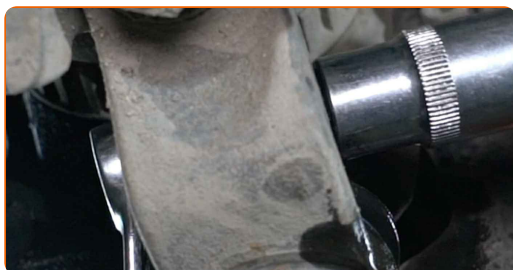
- 26** Ziehen Sie den Spurstangenkopf vom Achsschenkel. Verwenden Sie einen Kugelgelenkabzieher.



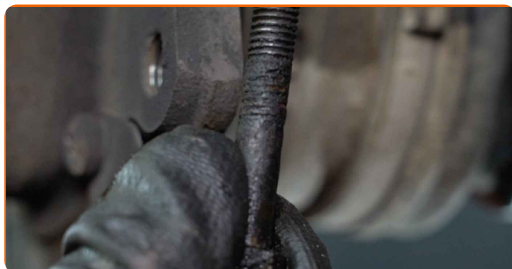
- 27** Reinigen Sie das Verbindungselement, welches das Kugelgelenk mit dem Achsschenkel verbindet. Benutzen Sie eine Drahtbürste. Benutzen Sie WD-40-Spray.



- 28** Schrauben Sie die Kugelgelenkbefestigung vom Achsschenkel ab. Verwenden Sie Ring-Gabelschlüssel Nr. 13. Verwenden Sie Stecknuss Nr. 13. Verwenden Sie einen Ratschenschlüssel.



**29** Entfernen Sie die Befestigungsschraube.

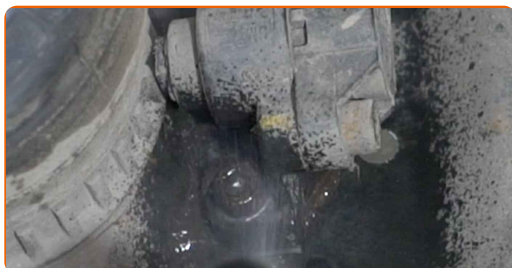


**30** Reinigen Sie die untere Befestigung, die das Federbein mit dem Achsschenkel verbindet. Benutzen Sie eine Drahtbürste. Benutzen Sie WD-40-Spray.

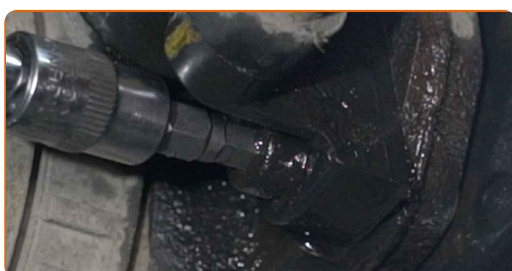
**31** Schrauben Sie das untere Befestigungselement ab, das das Federbein mit dem Achsschenkel verbindet. Verwenden Sie Ring-Gabelschlüssel Nr. 18. Verwenden Sie Stecknuss Nr. 18. Verwenden Sie einen Ratschenschlüssel.



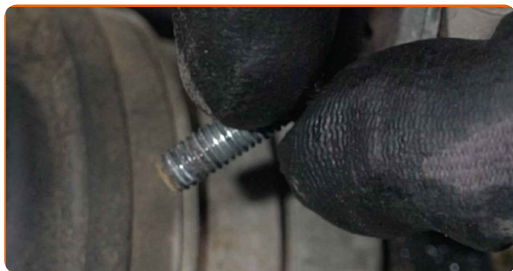
**32** Reinigen Sie die Befestigung des ABS-Sensors. Benutzen Sie eine Drahtbürste. Benutzen Sie WD-40-Spray.



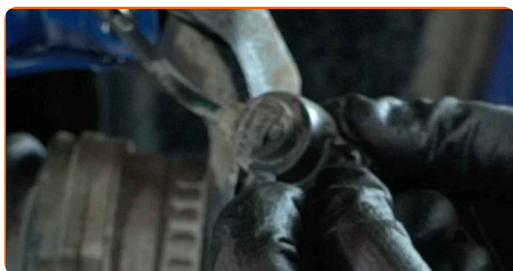
**33** Schrauben Sie die Befestigung des ABS-Sensors ab. Verwenden Sie Inbusschlüssel Nr. H5. Verwenden Sie einen Ratschenschlüssel.



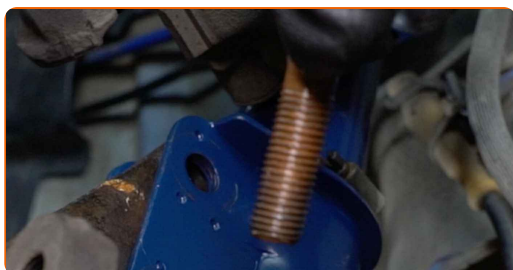
**34** Entfernen Sie die Befestigungsschraube.



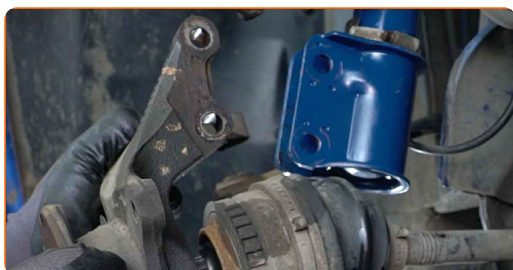
**35** Trennen Sie den ABS-Sensor.



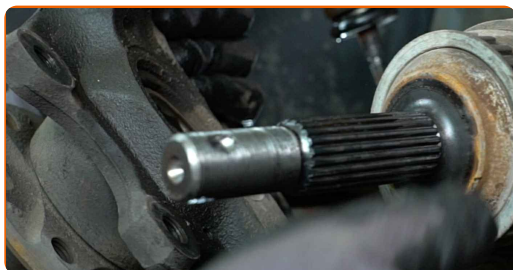
**36** Entfernen Sie die Befestigungsschrauben.



**37** Ziehen Sie den Achsschenkel vom Dämpferbein ab.



**38** Trennen Sie die Antriebswelle vom Achsschenkel.





**Austausch: Radlager – VAUXHALL Combo Mk I (B) Kastenwagen (S93).  
AUTODOC empfiehlt:**

- Stellen Sie sicher, dass die Antriebswelle nicht entladen ist (wenn das Fahrzeug aufgebockt ist).

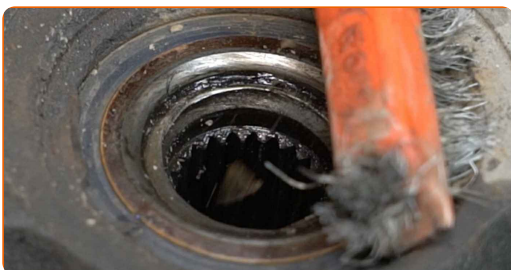
**39**

Trennen Sie das Kugelgelenk vom Achsschenkel.



**40**

Reinigen Sie den Sicherungsring des Radnabenlagers. Benutzen Sie eine Drahtbürste. Benutzen Sie WD-40-Spray.



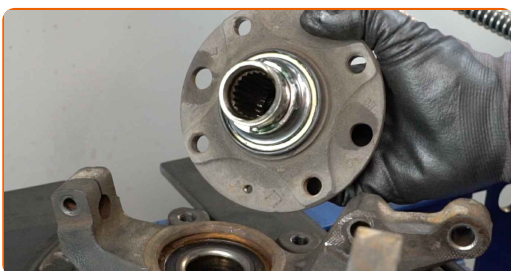
**41**

Entfernen Sie den Sicherungsring am Radnabenlager. Verwenden Sie eine Sicherungsringzange.



**42**

Entfernen Sie die Radnabe vom Achsschenkel. Verwenden Sie einen Druckstücksatz mit Ein-/Auspresswerkzeug.

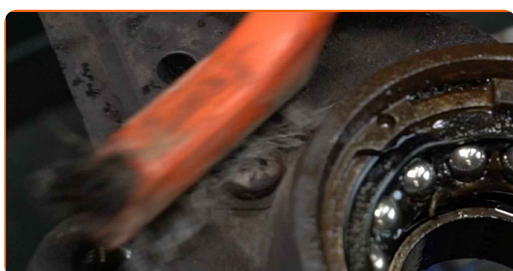




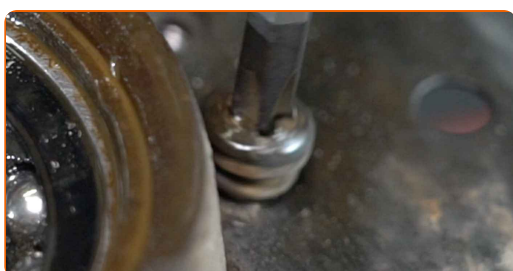
**43** Reinigen Sie den Sicherungsring des Radnabenlagers.



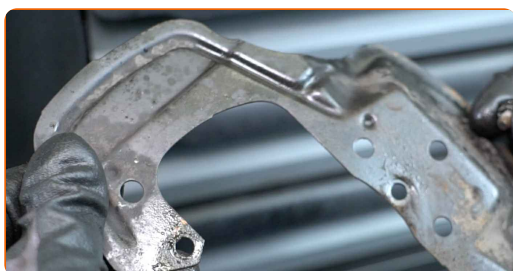
**44** Reinigen Sie die Befestigungen des Bremsenabdeckblechs. Benutzen Sie eine Drahtbürste. Benutzen Sie WD-40-Spray.



**45** Lösen Sie die Befestigungen des Bremsenabdeckblechs. Verwenden Sie einen Kreuzschlitzschraubendreher.



**46** Entfernen Sie das Bremsenabdeckblech.



47

Entfernen Sie den Sicherungsring am Radnabenlager. Verwenden Sie eine Sicherungsringzange.



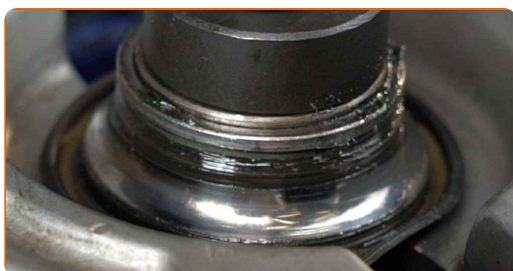
48

Drücken Sie das Radnabenlager heraus. Verwenden Sie einen Druckstücksatz mit Ein-/Auspresswerkzeug.



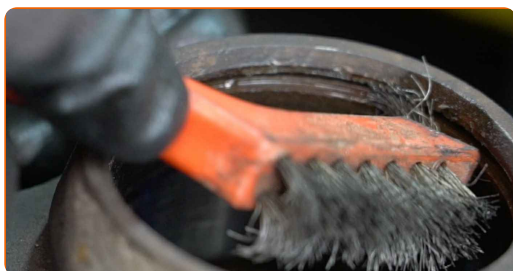
49

Drücken Sie den Innenring des Lagers, der sich noch auf der Nabe befindet, heraus. Verwenden Sie ein ein Trennmesser für Lager.



50

Reinigen Sie den Einbauort für die Nabenlagerung. Benutzen Sie eine Drahtbürste. Benutzen Sie WD-40-Spray. Verwenden Sie Allzweckreinigungsspray.



51

Bringen Sie den Sicherungsring am Radnabenlager an. Verwenden Sie eine Sicherungsringzange.



52

Drücken Sie das neue Lager in den Achsschenkel. Verwenden Sie einen Druckstücksatz mit Ein-/Auspresswerkzeug.

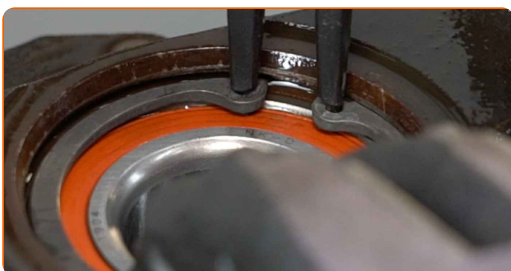


Austausch: Radlager – VAUXHALL Combo Mk I (B) Kastenwagen (S93). Tipp von AUTODOC-Experten:

- Kontrollieren Sie die Radnabenlagereinheit, um sicherzustellen, dass sie richtig positioniert ist. Vermeiden Sie eine Fehlausrichtung.

53

Bringen Sie den Sicherungsring am Radnabenlager an. Verwenden Sie eine Sicherungsringzange.



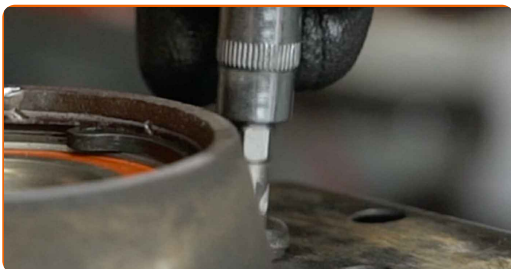
54

Bringen Sie das Bremsenabdeckblech an.



55

Ziehen Sie die Befestigungen des Bremsscheiben-Spritzblechs an. Verwenden Sie einen Kreuzschlitzschraubendreher. Verwenden Sie einen Drehmomentschlüssel. Ziehen Sie ihn mit 7 Nm Drehmoment fest.



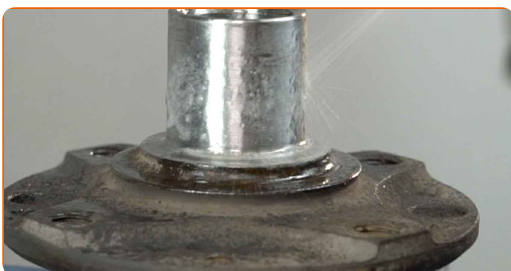
56

Reinigen Sie den Befestigungssitz der Radnabe. Verwenden Sie Allzweckreinigungsspray.



57

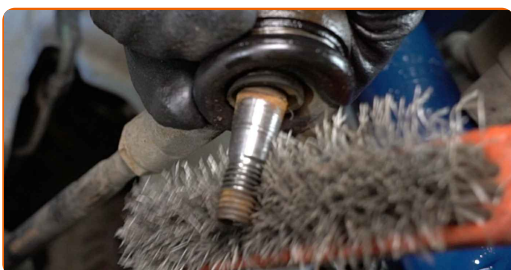
Behandeln Sie den Befestigungssitz der Radnabe. Benutzen Sie WD-40-Spray.



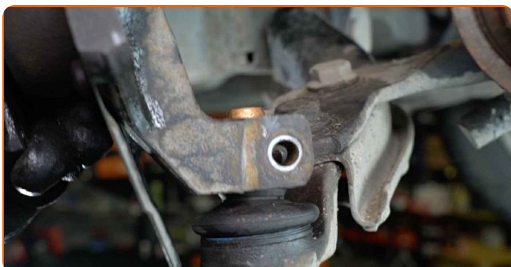
**58** Drücken Sie ein neues Lager in die Radnabe. Verwenden Sie einen Druckstücksatz mit Ein-/Auspresswerkzeug.



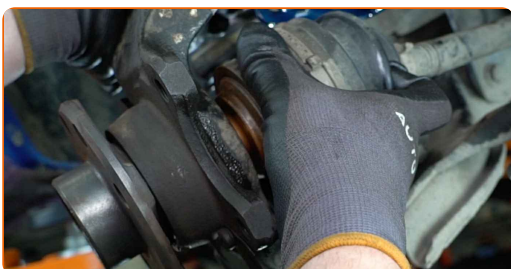
**59** Reinigen Sie die Anbringungssitze des Federbeins. Reinigen Sie den Montagesitz des Spurstangenkopfes. Die Keilwellen des CV-Gelenks der Antriebswelle reinigen. Reinigen Sie den Kugelgelenk-Montagesitz. Benutzen Sie eine Drahtbürste. Benutzen Sie WD-40-Spray. Benutzen Sie ein Kupferschmiermittel.



**60** Verbinden Sie das Kugelgelenk mit dem Achsschenkel.



**61** Bauen Sie die Antriebswelle ein.





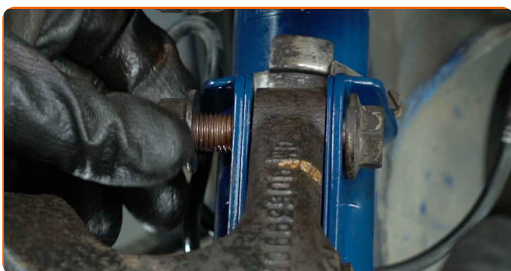
62

Bauen Sie den Achsschenkel ein.



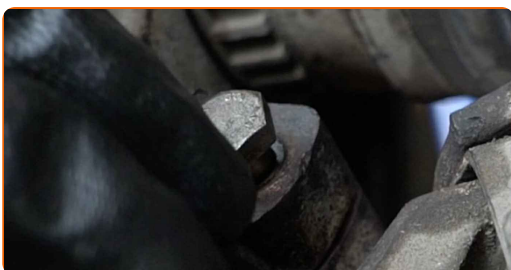
63

Bringen Sie die Befestigungsschraube an.



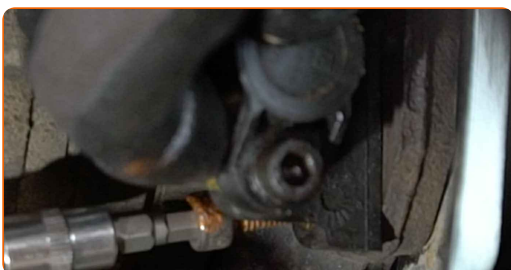
64

Bringen Sie die Befestigungsschraube an.



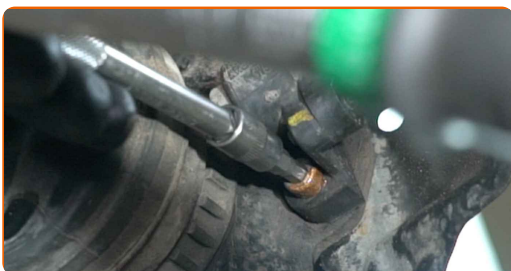
65

Verbinden Sie den ABS-Sensor.



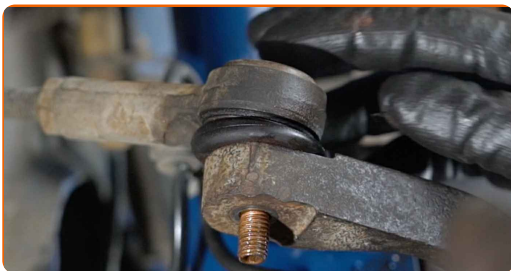
66

Schrauben Sie die Befestigung, die den ABS-Sensor am Achsschenkel verbindet, fest. Verwenden Sie Inbusschlüssel Nr. H5. Verwenden Sie einen Drehmomentschlüssel. Ziehen Sie ihn mit 8 Nm Drehmoment fest.

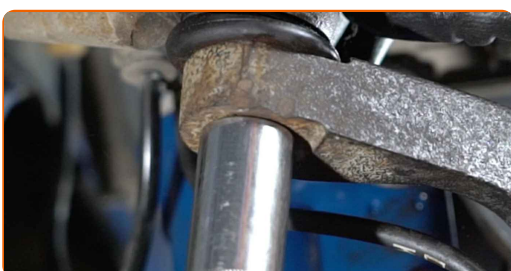




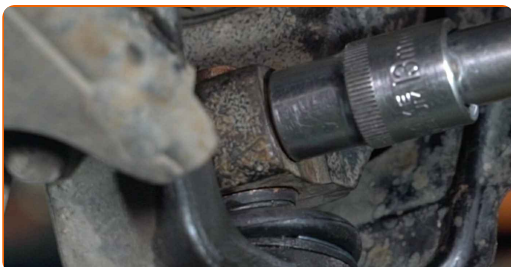
**67** Bauen Sie den Spurstangenkopf an dem Achsschenkel an.



**68** Schrauben Sie die Befestigungsmutter auf, die den Spurstangenkopf mit dem Achsschenkel verbindet. Verwenden Sie Stecknuss Nr. 17. Verwenden Sie einen Ratschenschlüssel.



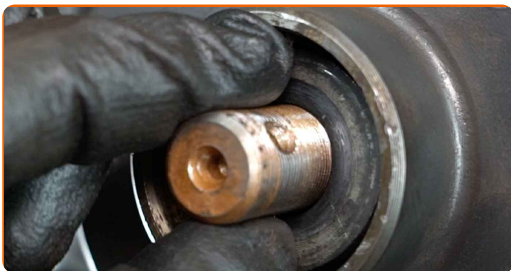
**69** Schrauben Sie das Befestigungselement ein, das das Kugelgelenk mit dem Achsschenkel verbindet. Verwenden Sie Ring-Gabelschlüssel Nr. 13. Verwenden Sie Stecknuss Nr. 13. Verwenden Sie einen Ratschenschlüssel.



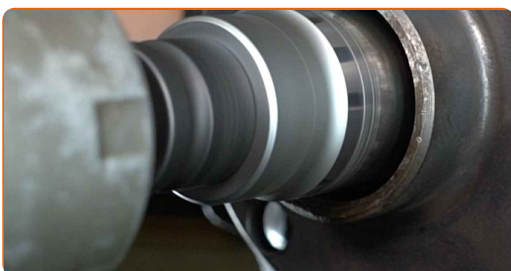
**70** Schrauben Sie das Befestigungselement ein, das das Federbein mit dem Achsschenkel verbindet. Verwenden Sie Ring-Gabelschlüssel Nr. 18. Verwenden Sie Stecknuss Nr. 18. Verwenden Sie einen Ratschenschlüssel.



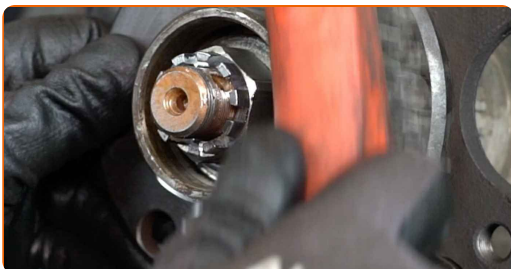
**71** Bringen Sie die Unterlegscheibe des Radlagers an.



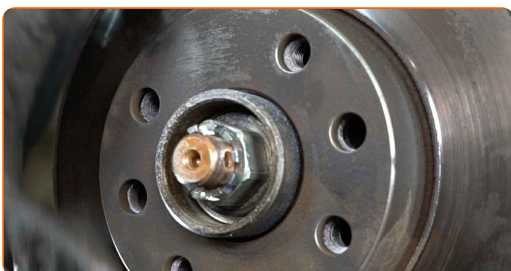
**72** Schrauben Sie die Mutter an die Gelenkwelle. Verwenden Sie Stecknuss Nr. 30. Verwenden Sie einen Ratschenschlüssel.



**73** Reinigen Sie die Nabe. Benutzen Sie eine Drahtbürste. Behandeln Sie die Kontaktfläche. Verwenden Sie Keramikfett.

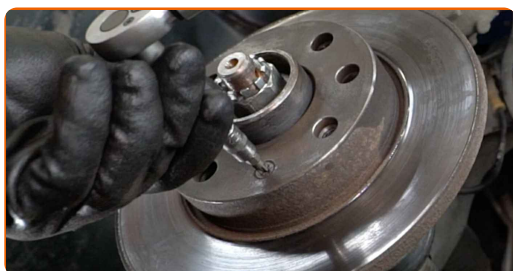


**74** Bringen Sie die Bremsscheibe an.



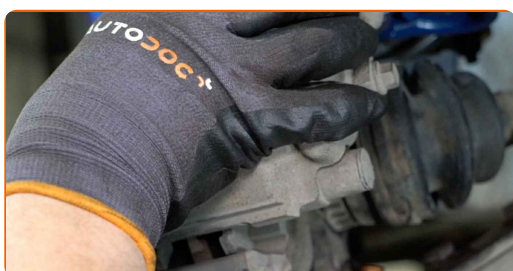
75

Ziehen Sie die Befestigung der Bremsscheibe fest. Verwenden Sie einen Kreuzschlitzschraubendreher. Verwenden Sie einen Drehmomentschlüssel. Ziehen Sie ihn mit 7 Nm Drehmoment fest.



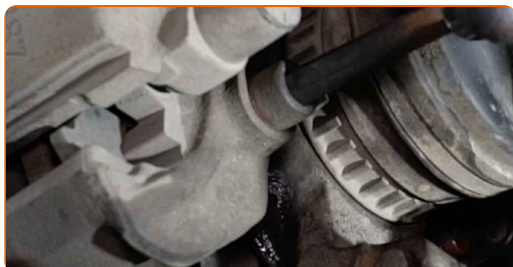
76

Setzen Sie die Halterung des Bremssattels ein.



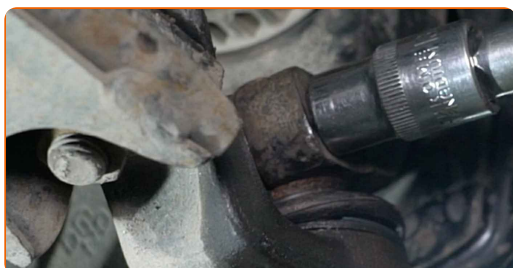
77

Befestigen Sie die Bremssattelhalterung. Verwenden Sie Inbusschlüssel Nr. H10. Verwenden Sie einen Drehmomentschlüssel. Ziehen Sie ihn mit 95 Nm Drehmoment fest.

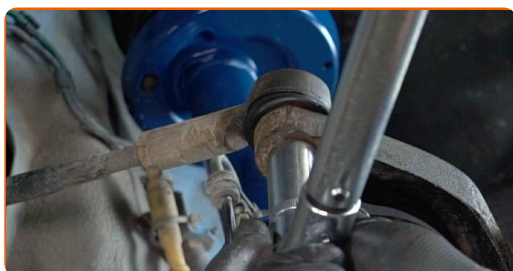


78

Ziehen Sie das Befestigungselement fest, das das Traggelenk mit dem Achsschenkel verbindet. Verwenden Sie Ring-Gabelschlüssel Nr. 18. Verwenden Sie Stecknuss Nr. 18. Verwenden Sie einen Drehmomentschlüssel. Ziehen Sie ihn mit 30 Nm Drehmoment fest.



- 79** Ziehen Sie die Befestigungsmutter an, die den Spurstangenkopf mit dem Achsschenkel verbindet. Verwenden Sie Stecknuss Nr. 17. Verwenden Sie einen Drehmomentschlüssel. Ziehen Sie ihn mit 35 Nm Drehmoment fest.



- 80** Schrauben Sie die unteren Befestigungen des Federbeins fest. Verwenden Sie Stecknuss Nr. 18. Verwenden Sie einen Drehmomentschlüssel. Ziehen Sie ihn mit 90 Nm Drehmoment fest.+45°



- 81** Behandeln Sie die Federbein-Befestigungen. Behandeln Sie das Befestigungselement, das den Spurstangenkopf mit dem Achsschenkel verbindet. Behandeln Sie die Befestigung der Antriebswelle. Behandeln Sie die Befestigungen des Kugelgelenks. Benutzen Sie ein Kupferschmiermittel.



- 82** Bringen Sie das Rad an.



**AUTODOC empfiehlt:**

- **Wichtiger Hinweis!** Halten Sie das Rad, während Sie die Befestigungsschrauben einschrauben. VAUXHALL Combo Mk I (B) Kastenwagen (S93)

**83**

Schrauben Sie die Radbolzen fest. Verwenden Sie eine Schlagnuss für Felgen # 17.



**84**

Senken Sie das Auto ab.

**85**

Die Antriebswellenmutter festziehen. Verwenden Sie Stecknuss Nr. 30. Verwenden Sie einen Drehmomentschlüssel. Ziehen Sie ihn mit 130 Nm Drehmoment fest.



**86**

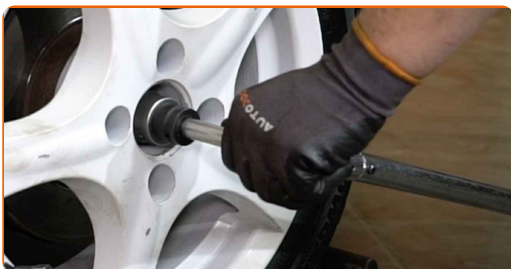
Drehen Sie das Befestigungselement der Antriebswelle auf. Verwenden Sie Stecknuss Nr. 30. Verwenden Sie ein Windeisen.





87

Die Antriebswellenmutter festziehen. Verwenden Sie Stecknuss Nr. 30. Verwenden Sie einen Drehmomentschlüssel. Ziehen Sie ihn mit 20 Nm Drehmoment fest.+90°



88

Heben Sie das Auto an.



Austausch: Radlager – VAUXHALL Combo Mk I (B) Kastenwagen (S93). Tipp von AUTODOC:

- Wenn Sie einen Wagenheber verwenden, achten Sie darauf, dass er auf einer geraden Fläche ohne Unebenheiten steht.
- Stützen Sie das Fahrzeug zusätzlich mit Unterstellböcken ab.

89

Schrauben Sie die Radbolzen heraus.





**AUTODOC empfiehlt:**

- Sie sollten das Rad in der oberen Position festhalten, so lange Sie die Bolzen heraus-schrauben, um Unfälle zu vermeiden.

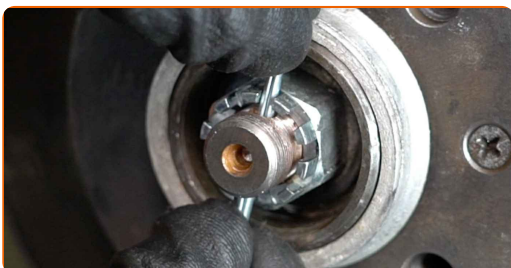
**90**

Nehmen Sie das Rad ab.



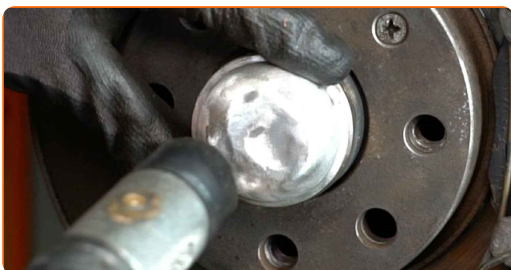
**91**

Sichern Sie die Nabenmutter mit einem neuen Splint. Benutzen Sie ein Brecheisen.



**92**

Installieren Sie die Kappe der Nabenmutter. Verwenden Sie einen Gummi-Hammer.



**93**

Behandeln Sie die Oberfläche, an der die Bremsscheibe die Felge berührt. Verwenden Sie Keramikfett.



94

Die Bremsscheibenoberfläche reinigen. Benutzen Sie einen Bremsenreiniger.



**AUTODOC empfiehlt:**

- Austausch: Radlager – VAUXHALL Combo Mk I (B) Kastenwagen (S93). Lassen Sie einige Minuten nach dem Auftragen des Sprays verstreichen.

95

Bringen Sie das Rad an.

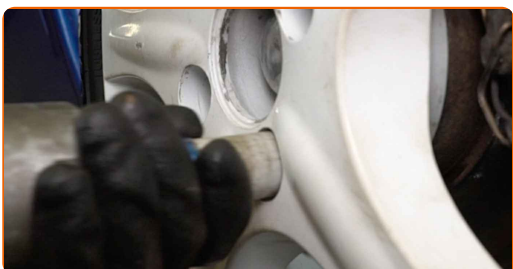


**AUTODOC empfiehlt:**

- Um Verletzungen zu vermeiden, halten Sie beim Schrauben der Befestigungsschrauben das Rad fest.

96

Schrauben Sie die Radbolzen fest. Verwenden Sie eine Schlagnuss für Felgen # 17.



- 97** Senken Sie das Auto und ziehen Sie die Radschrauben über Kreuz an. Verwenden Sie eine Schlagnuss für Felgen # 17. Verwenden Sie einen Drehmomentschlüssel. Ziehen Sie ihn mit 110 Nm Drehmoment fest.



- 98** Entfernen Sie den Wagenheber sowie die Unterlegkeile.



**Austausch: Radlager – VAUXHALL Combo Mk I (B) Kastenwagen (S93). Tipp von AUTODOC-Experten:**

- Ohne das Starten des Motors drücken Sie das Bremspedal mehrmals, bis Sie signifikanten Widerstand spüren.

**GUT GEMACHT!** 

**WEITERE TUTORIALS ANSEHEN**

# AUTODOC – TOP QUALITÄT UND PREISWERTE AUTOTEILE ONLINE

**MOBILE AUTODOC APP: TOLLE ANGEBOTE UND BEQUEMES  
EINKAUFEN**



**EINE GROSSE AUSWAHL AN ERSATZTEILEN FÜR IHR AUTO**

**RADLAGER: EINE GROSSE AUSWAHL**

## **ⓘ HAFTUNGSAUSSCHLUSS:**

Das Dokument beinhaltet nur allgemeine Empfehlungen die hilfreich für Sie sein können, wenn Sie Reparatur- oder Ersatzmaßnahmen durchführen. AUTODOC haftet nicht für Verluste, Verletzungen, Schäden am Eigentum, die während des Reparatur- oder Ersatzprozesses durch eine fehlerhafte Anwendung oder eine Fehlinterpretation der bereitgestellten Informationen auftreten.

AUTODOC haftet nicht für irgendwelche möglichen Fehler und Unsicherheiten dieser Anleitung. Die Informationen werden nur für informative Zwecke bereitgestellt und können Anweisungen von einem Spezialisten nicht ersetzen.

AUTODOC haftet nicht für die falsche oder gefährliche Verwendung von Geräten, Werkzeugen und Autoteilen. AUTODOC empfiehlt dringend, vorsichtig zu sein und die Sicherheitsregeln zu beachten, wenn Sie die Reparatur oder Ersatzmaßnahmen durchführen. Denken Sie daran: Die Verwendung von Autoteilen minderwertiger Qualität wird nicht garantieren, dass Sie das richtige Level an Verkehrssicherheit erreichen.

© Copyright 2023 – Alle Inhalte, insbesondere Texte, Fotografien und Grafiken sind urheberrechtlich geschützt. Alle Rechte, einschließlich der Vervielfältigung, Veröffentlichung, Bearbeitung und Übersetzung, bleiben vorbehalten, AUTODOC SE.